



DOBRE PRAKTYKI PROW 2014-2020 W WOJEWÓDZTWIE ŚLĄSKIM



„Europejski Fundusz Rolny na rzecz Rozwoju Obszarów Wiejskich: Europa inwestująca w obszary wiejskie”
Materiał opracowany przez Urząd Marszałkowski Województwa Śląskiego
Instytucja Zarządzająca PROW 2014–2020 – Minister Rolnictwa i Rozwoju Wsi
Materiał współfinansowany ze środków Unii Europejskiej w ramach Schematu II Pomocy Technicznej
„Krajowa Sieć Obszarów Wiejskich” Programu Rozwoju Obszarów Wiejskich na lata 2014–2020

**DOBRE PRAKTYKI
PROW 2014-2020
W WOJEWÓDZTWIE ŚLĄSKIM**



Szanowni Państwo

Od samego początku Województwo Śląskie wdraża Program Rozwoju Obszarów Wiejskich, który sukcesywnie zmienia oblicze obszarów wiejskich w województwie śląskim. Świadczy o tym wysokość środków przeznaczonych na działania realizowane na terenach wiejskich w ramach Programu. W obecnej perspektywie w ramach Programu Rozwoju Obszarów Wiejskich na lata 2014–2020 (PROW 2014–2020) w województwie śląskim zawarto łącznie 1829 umów z beneficjentami. Łączna wartość dofinansowania przyznanego z Europejskiego Funduszu Rolnego na rzecz Rozwoju Obszarów Wiejskich (EFRROW) wynosi ponad 702 miliony złotych.

Dzięki unijnym funduszom obszary wiejskie w województwie śląskim w ostatnich latach sukcesywnie się zmieniają – stają się nowoczesne i dynamiczne, nie tracąc jednak tego, co najcenniejsze – lokalnej tradycji i kultury.

O tym jak zamieniły się obszary wiejskie w województwie śląskim świadczą konkretne działania, które niwelują różnice cywilizacyjne między obszarami wielkich miast a obszarami wiejskimi. Są to w szczególności działania w zakresie: scalania gruntów, budowy lub modernizacji dróg lokalnych, gospodarki wodno-ściekowej, targowisk,

oraz szereg przedsięwzięć zgodnych z lokalnymi strategiami rozwoju (tzw. LSR).

Dzięki wsparciu Unii Europejskiej w ramach PROW 2014–2020 w województwie śląskim powstało ponad 125 kilometrów nowych lub przebudowanych dróg lokalnych. Łącznie na operacje związane z budową lub modernizacją dróg lokalnych kwota dofinansowania z EFRROW wyniosła ponad 167 milionów złotych. W perspektywie finansowej 2014–2020 podpisano 20 umów ze starostwami powiatowymi na kwotę ponad 170 milionów złotych, na zadania z zakresu scalania gruntów. Powierzchnia gruntów objętych postępowaniem scaleniowym wyniosła ponad 2062 hektary. W województwie śląskim wybudowano oraz przebudowano łącznie 37 kilometrów sieci wodociągowych, powstało 191 kilometrów sieci kanalizacji sanitarnej oraz wybudowano 91 przydomowych oczyszczalni ścieków. W ramach zadania gospodarka wodno-ściekowa, kwota dofinansowania wyniosła ponad 181 milionów złotych. Dzięki wsparciu PROW 2014–2020 na chwilę obecną przebudowane zostało jedno targowisko. Umożliwiło to bezpośrednią sprzedaż produktów rolnych przez rolników oraz zakup zdrowej żywności przez konsumentów. Łączna kwota dofinansowania na zadania związane z inwestycjami w targowiska lub obiekty budowlane przeznaczone na cele promocji lokalnych produktów wyniosła ponad 4 miliony złotych. Umowy zostały podpisane z 5 gminami z terenu województwa śląskiego. W trwającej perspektywie finansowej na realizację działania Wsparcie dla rozwoju lokalnego w ramach inicjatywy LEADER, zawarto 1537 umów na łączną kwotę ponad 177 milionów złotych. Dzięki wsparciu z Unii Europejskiej zostało utworzonych 521 nowych przedsiębiorstw, a 212 istniejących przedsiębiorstw rozwinęło swoją działalność. Powstało 1010 nowych miejsc pracy. W ramach działania 19.2 Wdrażanie lokalnych strategii rozwoju, zostało wybudowanych oraz zmodernizowanych łącznie 375 obiektów infrastruktury turystycznej i rekreacyjnej oraz 0,5345 kilometra ścieżek rowerowych i szlaków turystycznych. 31 zabytków poddanych zostało

pracom konserwatorskim lub restauratorskim. Zrealizowanych zostało 817 operacji ukierunkowanych na innowacje. 481 operacji dostało dofinansowanie na realizację wydarzeń lub imprez. Łączna liczba osób korzystających ze wspartych usług/infrastruktury w ramach LEADER wyniosła 357 410 osób.

Europejski Fundusz Rolny na rzecz Rozwoju Obszarów Wiejskich to także Krajowa Sieć Obszarów Wiejskich (KSOW). Jej celem jest wymiana informacji i współpracy pomiędzy organizacjami i instytucjami, które działają na rzecz poprawy jakości życia mieszkańców wsi i małych miast. Od początku trwania nowej perspektywy finansowej w ramach realizacji Planów operacyjnych KSOW, podpisano 120 umów z Partnerami KSOW na łączną kwotę ponad 4 milionów złotych oraz zrealizowano 58 operacji w ramach Planu Komunikacyjnego i działań własnych realizowanych przez Jednostkę Regionalną KSOW na kwotę blisko 2 milionów złotych.

Przedstawione dane są na dzień 31 lipca 2023 roku.

Niniejsza publikacja ukazuje przykłady dobrych praktyk realizowanych z Programu Rozwoju Obszarów Wiejskich na lata 2014–2020 w województwie śląskim. Zachęcam do lektury tej publikacji oraz do czerpania pomysłów z zaprezentowanych projektów.

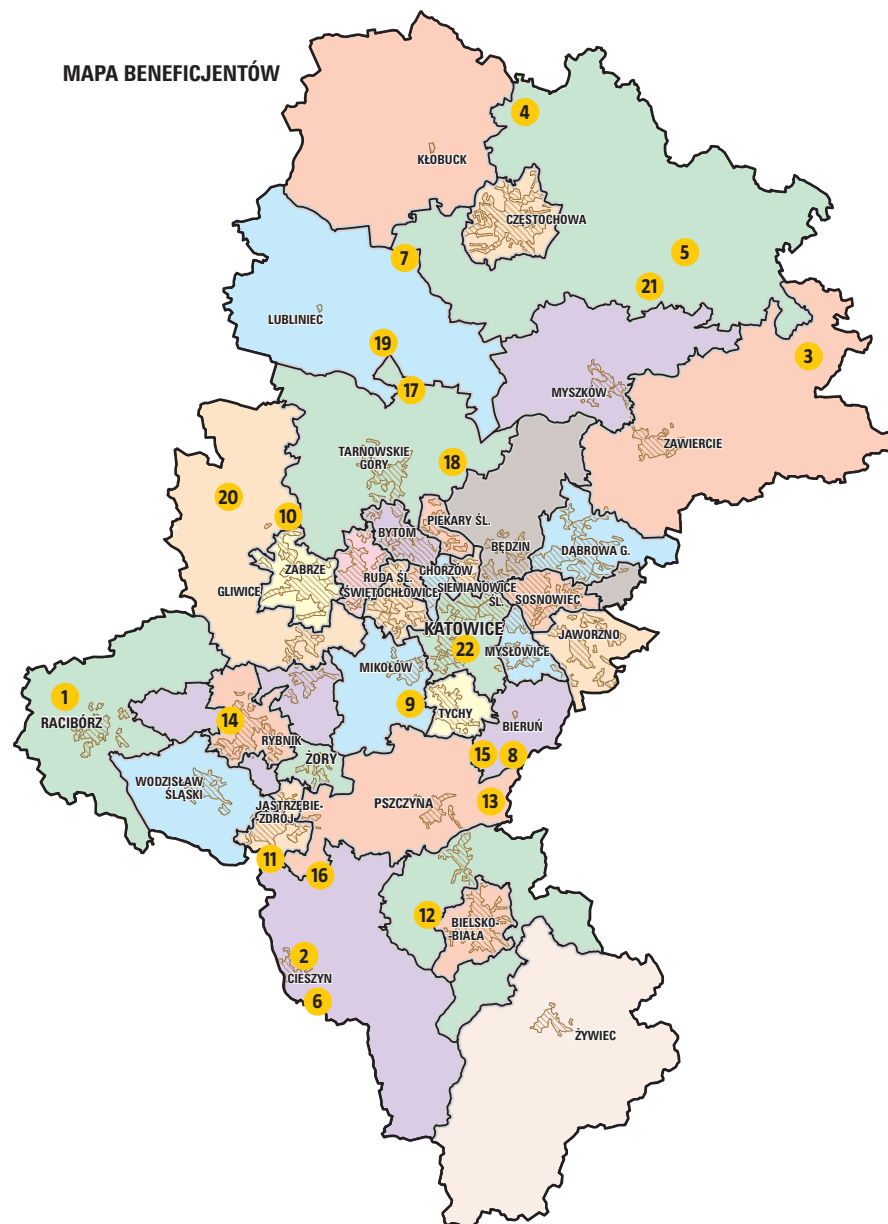
Życzę Państwu miłej lektury.

Grzegorz Boski

Członek Zarządu Województwa Śląskiego

Beneficjenci

1. Powiat Raciborski
2. Gmina Cieszyn
3. Gmina Szczekociny
4. Gmina Mykanów
5. Gmina Przyrów
6. Gmina Goleszów
7. Gmina Herby
8. Gmina Bojszowy
9. Gmina Wry
10. Gmina Pyskowice
11. Gmina Zebrzydowice
12. Gmina Jasienica
13. Gmina Miedźna
14. Gmina Jejkowice
15. Gminne Towarzystwo Sportowe Bojszowy
16. Gmina Strumień
17. Miasto Kalety
18. Gminny Ośrodek Kultury w Świerklańcu
19. Stowarzyszenie Lokalna Grupa Działania „Leśna Kraina Górnego Śląska”
20. Centralny Ośrodek Badania Odmian Roślin Uprawnych Stacja Doświadczalna Oceny Odmian w Pawłowicach
21. Stowarzyszenie „Partnerstwo Północnej Jury”
22. Samorząd Województwa Śląskiego



Scalanie gruntów na obrębach Amandów i Krowiarki w Gminie Pietrowice Wielkie

01



Projekt miał na celu poprawę struktury obszarowej gospodarstw rolnych poprzez likwidację szachownicy gruntów, zaprojektowanie działek o regularnym kształcie odpowiadającym wymaganiom ich racjonalnego rolniczego użytkowania oraz wytyczenie i urządzenie funkcjonalnej sieci dróg dojazdowych do gruntów rolnych.

Scalanie gruntów zostało przeprowadzone na obszarze o powierzchni 1 334,7174 ha. W wyniku realizacji zadania poprawiła się struktura obszarowa gospodarstw rolnych na terenie Gminy Pietrowice Wielkie. W ramach projektu została zlikwidowana szachownica gruntów, rozdrobione działki zostały scalone w duże i regularne, co umożliwiło racjonalne wykorzystanie ich, przy jednoczesnym optymalnym powiększeniu. Ich granice



Beneficjent
Powiat Raciborski
47-400 Racibórz
Plac Stefana Okrzei 4

Priorytet PROW 2014-2020



II. Zwiększanie rentowności gospodarstw i konkurencyjności wszystkich rodzajów rolnictwa we wszystkich regionach oraz promowanie innowacyjnych technologii w gospodarstwach i zrównoważonej gospodarki leśnej



Wartość projektu w złotych

10 996 282,82



Dofinansowanie z Europejskiego Funduszu Rolnego na rzecz Rozwoju Obszarów Wiejskich w złotych

6 996 934,76



Drogi transportu rolnego wykonane w ramach zagospodarowania poscaleniowego, fot. Powiat Raciborski



Drogi transportu rolnego wykonane w ramach zagospodarowania poscaleniowego, fot. Powiat Raciborski

zostały dostosowane do urządzeń melioracyjnych, dróg i rzeźby terenu. Zostały poprawione parametry techniczne urządzeń melioracyjnych, skorygowano ich przebieg, jak również przeprowadzono konserwację rowów i przełożono rurociągi drenarskie. Ponadto operacja obejmowała wytyczenie i urządzenie funkcjonalnej sieci dróg transportu rolnego, którą połączono z drogami publicznymi.

Projekt przyniósł korzyści nie tylko właścicielom gospodarstw rolnych ale również lokalnej społeczności ponieważ drogi transportu rolnego służą mieszkańcom jako ścieżki rowerowe, zaprojektowane miejsca odpoczynku i nasadzenia drzew.

Tytuł projektu:

Przebudowa sektora C targowiska rolno-spożywczego w Cieszynie

02



Stragany i plac targowy, fot. Katarzyna Skotnicka

Celem projektu był rozwój lokalnej przedsiębiorczości poprzez przebudowę i remont targowiska stałego w miejscowości Cieszyn. Przedmiotowa operacja bezpośrednio wpłynęła na poprawę konkurencyjności producentów rolnych integrujących je z łańcuchem rolno-spożywczym.

Projekt polegał na przebudowie i remoncie istniejącego targowiska. Na funkcjonalność działalności gospodarczej prowadzonej przez podmioty z niego korzystające, wpłynęła budowa budynku zaplecza sanitarnego, wykonanie placu i zjazdów oraz postawienie 35 straganów dla handlujących. Zamontowanie oświetlenia i kamer zewnętrznych na placu bezpośrednio wpłynęło na polepszenie bezpieczeństwa



Beneficjent
Gmina Cieszyn
43-400 Cieszyn
ul. Rynek 1



Priorytet PROW 2014-2020

III. Wspieranie organizacji łańcucha dostaw żywności, w tym przetwarzania i wprowadzania do obrotu produktów rolnych, promowanie dobrostanu zwierząt i zarządzania ryzykiem w rolnictwie



Wartość projektu w złotych

1 274 195,00



Dofinansowanie z Europejskiego Funduszu Rolnego na rzecz Rozwoju Obszarów Wiejskich w złotych

659 162,00



Zaplecze i brama, fot. Katarzyna Skotnicka



Sanitariaty, fot. Katarzyna Skotnicka

użytkowników targowiska. Poza tym założono kanalizację sanitarną i deszczową, zamontowano ogrodzenie i bramę zjazdową oraz przebudowano wiatę, rozebrano też istniejące budynki i przeprowadzono prace geodezyjne. Zagospodarowano zieleń wokół targowiska co korzystnie wpłynęło na wizerunek i przyjazny charakter targowiska.

Realizacja projektu wpłynęła na ulepszenie i rozwinięcie podstawowych usług lokalnych, w tym wsparła ich lokalny rozwój.

Tytuł projektu:

Rozbudowa drogi gminnej nr 647031 S w Szczekocinach

03



ul. Mleczarska w Szczekocinach po realizacji, fot. Małgorzata Derda

Celem operacji był rozwój infrastruktury drogowej poprzez rozbudowę drogi gminnej nr 647031 S w Szczekocinach, zapewniającej dostęp do obiektów użyteczności publicznej i podmiotów gospodarczych. Realizacja projektu przyczyniła się do zwiększenia bezpieczeństwa uczestników ruchu drogowego oraz usprawniła połączenia z głównymi ciągami komunikacyjnymi – drogami krajowymi nr 46 i 78.

Powodem realizacji projektu był zły stan techniczny drogi o nawierzchni z licznymi uszkodzeniami, której odwodnienie nie spełniało swej funkcji (zastoiska wody). Koniecznością stała się poprawa stanu technicznego drogi i zapobiegnięcie jej dalszej degradacji oraz uporządkowanie oznakowania i wytyczenie



Beneficjent
Gmina Szczekociny
42-445 Szczekociny
ul. Senatorska 2



Priorytet PROW 2014-2020
VI. Wspieranie włączenia społecznego, ograniczenia ubóstwa i rozwoju gospodarczego na obszarach wiejskich



Wartość projektu w złotych
1 680 652,00



Dofinansowanie z Europejskiego Funduszu Rolnego na rzecz Rozwoju Obszarów Wiejskich w złotych
822 655,00



ul. Cmentarna w Szczekocinach przed realizacją, fot. Natalia Karoń

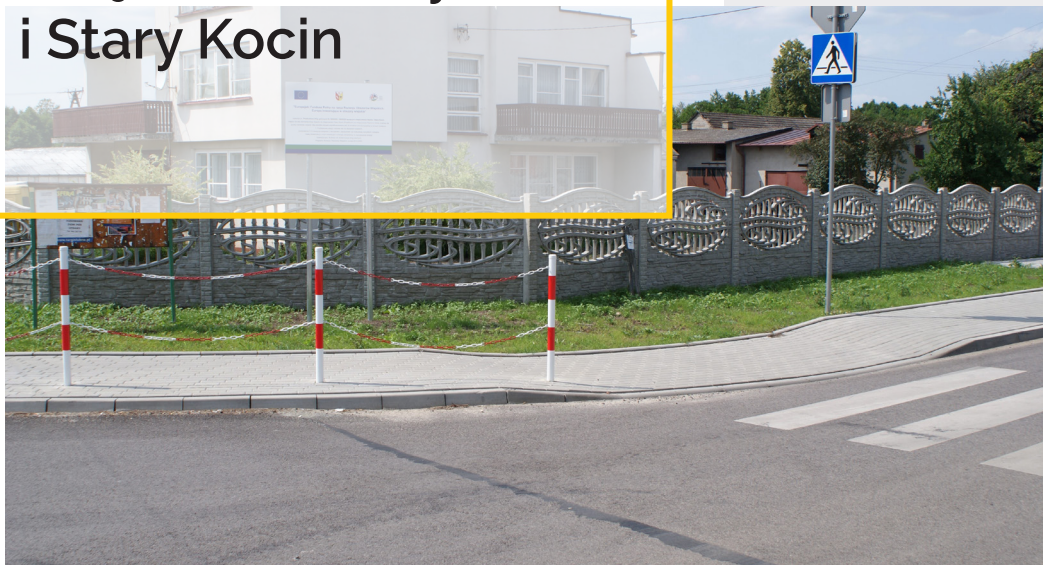


ul. Przemysłowa w Szczekocinach przed realizacją, fot. Natalia Karoń

miejsc parkingowych. W ramach operacji rozbudowano drogę gminną o długości 1,22 km, obejmującą ulice Cmentarną, Przemysłową i Mleczarską. W ramach prac budowlanych wykonano nawierzchnie bitumiczne oraz chodniki i zjazdy, zbudowano parkingi, wykonano drenaż francuski oraz udrażnianie przydrożnych rowów i kanalizacji deszczowej. Modernizacja infrastruktury drogowej stała się impulsem dla rozwoju obszaru przez zwiększenie atrakcyjności terenów inwestycyjnych w sąsiedztwie ulicy. Poprawiły się warunki funkcjonowania przedsiębiorstw i standard życia mieszkańców (infrastruktura dla osób z niepełnosprawnościami) oraz sama estetyka otoczenia. A zmniejszenie akustyczności i emisji spalin korzystnie wpłynęło na środowisko naturalne.

Przebudowa dróg gminnych nr 599020 S i 599022 S łączących miejscowości Rybna i Stary Kocin

04



Droga Rybna-Stary Kocin, fot. Izabela Sumlińska

Celem realizacji inwestycji była poprawa stanu nawierzchni dróg gminnych oraz skrócenie drogi dojazdowej z miejscowości Stary Kocin (Przedkocin) do miejscowości Rybna, w której znajdują się punkty handlowe, kościół i filia ośrodka zdrowia.

W ramach projektu przebudowano drogi gminne łączące miejscowości Rybna i Stary Kocin. Poprawiono stan nawierzchni obu dróg i skrócono drogę dojazdową z miejscowości Stary Kocin do miejscowości Rybna.

W ramach realizacji projektu został przygotowany teren pod modernizację dróg. W tym celu rozebrano nawierzchnie bitumiczne, przepusty i nawierzchnie na zjazdach. Przebudowa dróg objęła wzmocnienie gruntu cementem, nową podbudowę



Beneficjent
Gmina Mykanów
42-233 Mykanów
ul. Samorządowa 1



Priorytet PROW 2014-2020
VI. Wspieranie włączenia społecznego, ograniczenia ubóstwa i rozwoju gospodarczego na obszarach wiejskich



Wartość projektu w złotych
4 223 796,40



Dofinansowanie z Europejskiego Funduszu Rolnego na rzecz Rozwoju Obszarów Wiejskich w złotych
2 667 602,00



Droga Rybna-Stary Kocin, fot. Izabela Sumlińska



Droga Rybna-Stary Kocin, fot. Izabela Sumlińska

z tłucznia kamiennego, ułożenie nowych nawierzchni, budowę chodników i kanalizacji deszczowej. Kolejny etap prac objął malowanie na drodze oznakowania poziomego i ustawienie oznakowania pionowego. Zamontowano też bariery energochłonne, zabezpieczono uzbrojenie oraz rozwiązano problemem odwodnienia rowami i ściekami, odprowadzenia wody podskórnej i kolizji z melioracją, co było trudne na terenie objętym projektem. W rezultacie przebudowano dwie drogi gminne nr 1025S i 1008S o łącznej długości 2,282 km, prowadzące bezpośrednio do obiektów użyteczności publicznej (obiekty handlowe, zakłady usługowe, szkoła, kościoły). Tym samym mieszkańcom miejscowości zapewniono dostęp do zmodernizowanej sieci drogowej.

Przebudowa drogi gminnej nr 699013S w miejscowości Sygontka, Gmina Przyrów

05



Operacja miała na celu wspieranie lokalnego rozwoju na obszarach wiejskich poprzez poprawę dostępu do sieci komunikacyjnej oraz ulepszenie infrastruktury drogowej w Gminie Przyrów.

Ulepszenie infrastruktury drogowej poprawiło mieszkańcom miejscowości bezpośredni dostęp własnych nieruchomości i do stojących przy niej budynków użyteczności publicznej (kościół, poradnia ogólna, punkt biblioteczny, świetlica wiejska) oraz zwiększyło samą atrakcyjność centrum miejscowości Sygontka.

W trakcie realizacji projektu powstała nowa nawierzchnia na jezdni o szerokości 5,5 metra i długości 980 metrów. Wzdłuż niej zostały ułożone chodniki z kostki betonowej na całej długości



Beneficjent
Gmina Przyrów
42-248 Przyrów
ul. Częstochowska 7



Priorytet PROW 2014-2020
VI. Wspieranie włączenia społecznego, ograniczania ubóstwa i rozwoju gospodarczego na obszarach wiejskich



Wartość projektu w złotych
1 897 335,44



Dofinansowanie z Europejskiego Funduszu Rolnego na rzecz Rozwoju Obszarów Wiejskich w złotych
1 132 977,00



Przestrzeń publiczna przy Domu Wiejskim w miejscowości Sygontka, fot. Anna Kowalska-Fert



Przestrzeń publiczna przy przebudowanej ul. Kościelnej i ul. Szkolnej w miejscowości Sygontka, fot. Anna Kowalska-Fert

ograniczone betonowymi obrzeżami. Powierzchnia nowych chodników to łącznie 1915,60 m². Poza tym wybudowano 54 zjazdy do nieruchomości o całkowitej powierzchni 578,79 m². Kolejne prace w projekcie objęły realizację miejsc parkingowych. W czasie realizacji projektu zabezpieczono też okablowanie i uregulowano pod drogą urządzenia podziemne. Zbudowano także niezbędny kanał deszczowy. Uzupełnieniem infrastruktury odwadniającej był montaż 9 studni rewizyjnych, 12 studzienek ściekowych i położenie przykanalików o łącznej długości 64,4 metrów. Prace zakończyło wprowadzenie na drogę oznakowania poziomego oraz zamontowanie 30 znaków pionowych.

Tytuł projektu:

Budowa nowej infrastruktury rekreacyjnej – plac zabaw w Puńcowie

06



Plac zabaw w Puńcowie, fot. Marek Śmierciak

Celem projektu był rozwój infrastruktury turystycznej poprzez stworzenie przestrzeni, która zachęca dzieci do aktywnej zabawy, odkrywania i nauki poprzez interakcję z różnymi elementami placu zabaw.

Teren rekreacyjny zaprojektowano zgodnie z potrzebami i oczekiwaniami mieszkańców oraz rodziców. Uwzględnia on różne grupy wiekowe i umiejętności dzieci oraz zapewnia im możliwość rozwoju i zabawy. Na wyrównanym, oczyszczonym i odpowiednio ustabilizowanym terenie położono bezpieczną, gumową nawierzchnię spełniającą określone wymagania. Następnie zamontowano urządzenia posiadające niezbędne certyfikaty bezpieczeństwa (zestawy zabawowe, huśtawki,



Beneficjent
Gmina Goleszów
43-440 Goleszów
ul. 1 Maja 5



Priorytet PROW 2014-2020
VI. Wspieranie włączenia społecznego, ograniczania ubóstwa i rozwoju gospodarczego na obszarach wiejskich



Wartość projektu w złotych
245 139,00



Dofinansowanie z Europejskiego Funduszu Rolnego na rzecz Rozwoju Obszarów Wiejskich w złotych
50 745,00



Plac zabaw w Puńcowie, fot. Marek Śmierciak



Plac zabaw w Puńcowie, fot. Marek Śmierciak

zjeżdżalnie, karuzele, urządzenia do ćwiczeń i piaskownicę). Nie zabrakło ławek i koszy na śmieci oraz nowoczesnego przewijaka i miejsca dla mam karmiących. W wyniku inwestycji powstał nowy, ogólnodostępny teren rekreacyjny przynoszący korzyści lokalnej społeczności. To miejsce niestandardowe, przyjazne maluchom, dzieciom starszym i ich rodzicom, w którym dzieci bawiąc się i aktywnie spędzając czas wolny na świeżym powietrzu, rozwijają umiejętności społeczne i budują relacje z rówieśnikami. Teren bez barier architektonicznych jest łatwo dostępny dla dziecięcych wózków oraz osób z niepełnosprawnościami. Plac jest przestrzenią spotkań i odpoczynku mieszkańców, rodzin z dziećmi i osób starszych, poprawia jakość życia i sprzyja integracji społecznej, przyciąga też turystów.

Modernizacja placu zabaw w Herbach

07



Modernizacja placu zabaw w Herbach, fot. Marek Banduch

Celem projektu było stworzenie ogólnodostępnego miejsca do spędzania wolnego czasu nie tylko dla dzieci, ale również ich rodziców. Miał on na celu pobudzenie integracji społecznej pomiędzy ludźmi, którzy mają dzieci w wieku przedszkolnym i szkolnym, a którzy poszukują pracy lub pomysłu na własną działalność chcąc powrócić na rynek pracy.

Projekt polegał na modernizacji ogrodzonego placu zabaw (Herby, ul. Katowicka), innowacyjnego pod względem bezpiecznej nawierzchni, którą przykryto prawie cały teren pod urządzeniami zabawowymi. Poza tym na placu zamontowano bezpieczne, certyfikowane urządzenia (zestaw zabawowy sześciowieżowy, huśtawki, w tym z siedziskiem typu bocianie gniazdo dostępnym



Beneficjent
Gmina Herby
42-284 Herby
ul. Lubliniecka 33



Priorytet PROW 2014-2020
VI. Wspieranie włączenia społecznego, ograniczenia ubóstwa i rozwoju gospodarczego na obszarach wiejskich



Wartość projektu w złotych
298 735,14



Dofinansowanie z Europejskiego Funduszu Rolnego na rzecz Rozwoju Obszarów Wiejskich w złotych
48 126,00



Modernizacja placu zabaw w Herbach, fot. Marek Banduch



Modernizacja placu zabaw w Herbach, fot. Marek Banduch

dla dzieci z niepełnosprawnościami, huśtawkę wagową, bujak na sprężynie, karuzelę tarczową, ściankę wspinaczkową i piramidę liniową). Ponadto ustawiono ławki i kosze do segregacji odpadów, co pozwoliło już wśród najmłodszych propagować ochronę środowiska i kształtować ekologiczne postawy. O sukcesie projektu zdecydowała jego lokalizacja, ogólnodostępność (również dla osób z niepełnosprawnościami), jakość wykonania i innowacyjność (to pierwszy plac zabaw w gminie posiadający bezpieczną nawierzchnię). Projekt odpowiedział na potrzeby lokalnej społeczności, poszerzył ofertę obszarów rekreacyjnych, zachęcił do aktywności na świeżym powietrzu, stał się miejscem spędzania wolnego czasu i spotkań mieszkańców przy jednoczesnym propagowaniu ekologicznych działań i ochrony środowiska.

Przebudowa placu zabaw wraz z budową siłowni zewnętrznej na terenach rekreacyjnych w Bojszowach Nowych

08

Plac zabaw Bojszowy, fot. Karolina Gwiszcz



Celem projektu było podniesienie atrakcyjności turystyczno-rekreacyjnej obszaru.

W ramach realizacji projektu powstał ogólnodostępny i bezpieczny teren zaspakajający potrzeby lokalnej społeczności, pozwalający na aktywne spędzanie wolnego czasu przez dzieci, młodzież i dorosłych oraz upowszechniający zdrowy styl życia. Jest to w miejscowości jedyny tego typu teren rekreacyjny będący odpowiedzią na potrzeby lokalnej społeczności i odwiedzających okolice turystów. W oparciu o istniejącą infrastrukturę stworzono nowy obiekt rekreacyjno-sportowy. Zmodernizowano boisko piłkarskie oraz stary plac zabaw niezapewniający komfortu i bezpieczeństwa (brak nawierzchni spełniającej standardy). Zbudowano siłownię zewnętrzną czym



Beneficjent
Gmina Bojszowy
43-220 Bojszowy
ul. Gaikowa 35



Priorytet PROW 2014-2020
VI. Wspieranie włączenia społecznego, ograniczania ubóstwa i rozwoju gospodarczego na obszarach wiejskich



Wartość projektu w złotych
217 070,26



Dofinansowanie z Europejskiego Funduszu Rolnego na rzecz Rozwoju Obszarów Wiejskich w złotych
121 510,00



Plac zabaw Bojszowy, fot. Karolina Gwiszcz



Plac zabaw Bojszowy, fot. Karolina Gwiszcz

poszerzono ofertę rekreacyjną dla młodzieży i osób dorosłych. Zdemontowano stare urządzenia, małą architekturę i ogrodzenie, położono nową nawierzchnię, zamontowano oświetlenie, urządzenia placu zabaw i siłowni zewnętrznej oraz ławki i kosze na śmieci.

Wykonano też nasadzenia. Plac zabaw skierowany jest do najmłodszych, a siłownia zewnętrzna do młodzieży, osób dorosłych, seniorów i osób z niepełnosprawnościami. Projekt wpłynął na podniesienie atrakcyjności rekreacyjno-turystycznej okolicy dla mieszkańców i turystów korzystających z pobliskich ścieżek rowerowych. Dodatkowo inwestycja pozytywnie wpłynęła na ład przestrzenny samej miejscowości.

Tytuł projektu:

Budowa Otwartej Strefy Aktywności w Wyrach przy ulicy Markiela

09



Plac zabaw, fot. Karolina Kopacz (Urząd Gminy Wyry)

Celem projektu było podniesienie atrakcyjności rekreacyjnej obszaru przy obiekcie sportowo-rekreacyjnym im. Braci Góralczyków w Wyrach, poprzez budowę placu zabaw z siłownią na wolnym powietrzu oraz elementami małej infrastruktury. Ponadto projekt miał służyć wzmocnieniu integracji między mieszkańcami przez zwiększenie liczby miejsc sprzyjających spotkaniom, wzrostowi aktywności mieszkańców poprzez stworzenie większej ilości obiektów umożliwiających spędzanie wolnego czasu na świeżym powietrzu oraz urozmaiceniu obecnie dostępnych form aktywnego wypoczynku (jazda na rowerze, bieganie, piłka nożna) o nowe możliwości.



Beneficjent
Gmina Wyry
43-175 Wyry
ul. Główna 133



Priorytet PROW 2014-2020
VI. Wspieranie włączenia społecznego, ograniczenia ubóstwa i rozwoju gospodarczego na obszarach wiejskich



Wartość projektu w złotych
161 615,08



Dofinansowanie z Europejskiego Funduszu Rolnego na rzecz Rozwoju Obszarów Wiejskich w złotych
87 540,00



Siłownia plenerowa, fot. Karolina Kopacz (Urząd Gminy Wyry)



Stół szachowy, fot. Karolina Kopacz (Urząd Gminy Wyry)

Operacja polegała na budowie placu zabaw i siłowni zewnętrznej z elementami małej architektury. W ramach projektu zamontowano wysokiej jakości urządzenia: zestawy zabawowy i sprawnościowy, huśtawkę bocianie gniazdo, stół do gry w szachy i warcaby, 7 urządzeń siłowni plenerowej i elementy małej architektury (ławki, kosz na śmieci, ogrodzenie). Infrastruktura jest ogólnodostępna bez względu na sprawność fizyczną i aktywność, poza tym uatrakcyjniła istniejący obiekt rekreacyjny o miejsce zabaw i aktywności na wolnym powietrzu. Projekt zaspokaja potrzeby mieszkańców w różnych grupach wiekowych, od najmłodszych dzieci, przez młodzież i osoby dorosłe, po seniorów. Dzięki realizacji projektu powstało nowe miejsce rekreacyjne gdzie mieszkańcy nie tylko spędzają aktywnie czas ale mogą się również spotykać i integrować.

Budowa placu zabaw, linarium oraz pergoli w ramach zagospodarowania parku w Pyskowicach

10



Celem projektu było zwiększenie liczby odwiedzin mieszkańców i turystów w Parku Miejskim, poprzez podniesienie atrakcyjności obszaru i istniejących zasobów przyrodniczych oraz krajobrazowych. Zakładał on także udział w zmianie stylu życia mieszkańców, w tym najbardziej zagrożonych wykluczeniem społecznym, czyli młodzieży i osób o niskich kwalifikacjach, na aktywny sposób spędzania wolnego czasu, w zgodzie z naturą i zasadami ochrony środowiska.

Zagospodarowanie parku objęło budowę placu zabaw z urządzeniami do rekreacji dla dzieci (zestaw zabawowy ze zjeżdżalnicami, drabinkami, pomostami, ścianką wspinaczkową i przepłotniami linowymi, karuzela, piaskownica, bujak,



Beneficjent
Gmina Pyskowice
44-120 Pyskowice
ul Strzelców Bytomskich 3



Priorytet PROW 2014-2020
VI. Wspieranie włączenia społecznego, ograniczenia ubóstwa i rozwoju gospodarczego na obszarach wiejskich



Wartość projektu w złotych
546 531,83



Dofinansowanie z Europejskiego Funduszu Rolnego na rzecz Rozwoju Obszarów Wiejskich w złotych
258 141,00



Plac zabaw, fot. Archiwum Urzędu Miejskiego



Plac zabaw, fot. Archiwum Urzędu Miejskiego

kiwak, huśtawki wahadłowe i huśtawka wagowa, zjazd linowy). Ogrodzony teren pokryto bezpieczną nawierzchnią poliuretanową i ustawiono linarium (piramidę linową). Utworzono też miejsce relaksu z fontanną, ławkami i pergolą oraz stanowiskami do gier planszowych.

Dzięki realizacji projektu park odzyskał świetność, a po wyeksponowaniu jego walorów przyrodniczych i krajobrazowych ponownie jest chętnie odwiedzany przez mieszkańców. Zaprasza do relaksu i rekreacji bez względu na wiek i umożliwia organizację ciekawych wydarzeń.

Przebudowa infrastruktury rekreacyjnej przy obiekcie remizy OSP w Markłowicach Górnych

11



Celem realizacji projektu było wzmocnienie konkurencyjności obszaru LSR oraz rozwój infrastruktury rekreacyjnej Gminy Zebrzydowice poprzez przebudowę placu zabaw przy obiekcie remizy Ochotniczej Straży Pożarnej w Markłowicach Górnych, co miało przyczynić się do doinwestowania infrastruktury turystyczno-rekreacyjnej.

Projekt obejmował przebudowę infrastruktury rekreacyjnej istniejącego placu zabaw przy remizie Ochotniczej Straży Pożarnej. Na placu zabaw postawiono trzy nowe elementy dla dzieci (zestaw wspinaczkowy, huśtawka o konstrukcji metalowej typu bocianie gniazdo, gra kółko-krzyżyk) oraz stół do gry w szachy i podwójne urządzenie fitness „narciarz/wahadło”.



Beneficjent
Gmina Zebrzydowice
43-410 Zebrzydowice
ul. Ks. A. Janusza 6



Priorytet PROW 2014-2020
VI. Wspieranie włączenia społecznego, ograniczania ubóstwa i rozwoju gospodarczego na obszarach wiejskich



Wartość projektu w złotych
46 436,84



Dofinansowanie z Europejskiego Funduszu Rolnego na rzecz Rozwoju Obszarów Wiejskich w złotych
21 834,00



Wykonane elementy placu zabaw, fot. Krzysztof Mucha



Wykonane elementy placu zabaw, fot. Krzysztof Mucha

Elementy rekreacyjne dostosowano do potrzeb wszystkich grup i członków lokalnej społeczności. Urządzenia rekreacyjne są ogólnodostępne nie tylko dla mieszkańców gminy, ale również dla przyjezdnych i turystów poruszających się szlakami rowerowymi oraz korzystających z pieszo-rowerowego przejścia granicznego.

Dzięki realizacji projektu wzrosła atrakcyjność sołectw i całej Gminy oraz zwiększyła się aktywność mieszkańców.

Tytuł projektu:

Wzmocnienie potencjału turystyczno-rekreacyjnego obszaru LGD Ziemia Bielska poprzez budowę tężni solankowych w Rudzicy i Międzyrzeczu Dolnym

12



Tężnia Międzyrzeczu Dolnym, fot. Aneta Tolasz

Głównym celem projektu był wzrost dostępności do atrakcyjnej, ogólnodostępnej infrastruktury rekreacyjnej i turystycznej. Ponadto projekt miał na celu podniesienie potencjału turystycznego Gminy Jasienica, poprzez wzbogacenie jej atrakcyjności turystycznej w drodze utworzenia nowych miejsc rekreacji i wypoczynku umożliwiających wdrożenie nowego sposobu wykorzystania zasobów kulturowych i przyrodniczych, oraz opracowania i wypromowania nowej oferty dla turystyki weekendowej.

W ramach projektu zbudowano dwie tężnie solankowe w Międzyrzeczu Dolnym i Rudzicy. Powstałe obiekty, zaprojektowane w stylu regionu podgórskiego, zapewniły mieszkańcom możliwość



Beneficjent
Gmina Jasienica
43-385 Jasienica 159



Priorytet PROW 2014-2020
VI. Wspieranie włączenia społecznego, ograniczania ubóstwa i rozwoju gospodarczego na obszarach wiejskich



Wartość projektu w złotych
507 162,75



Dofinansowanie z Europejskiego Funduszu Rolnego na rzecz Rozwoju Obszarów Wiejskich w złotych
181 130,00



Tężnia w Rudzicy, fot. Aneta Tolasz



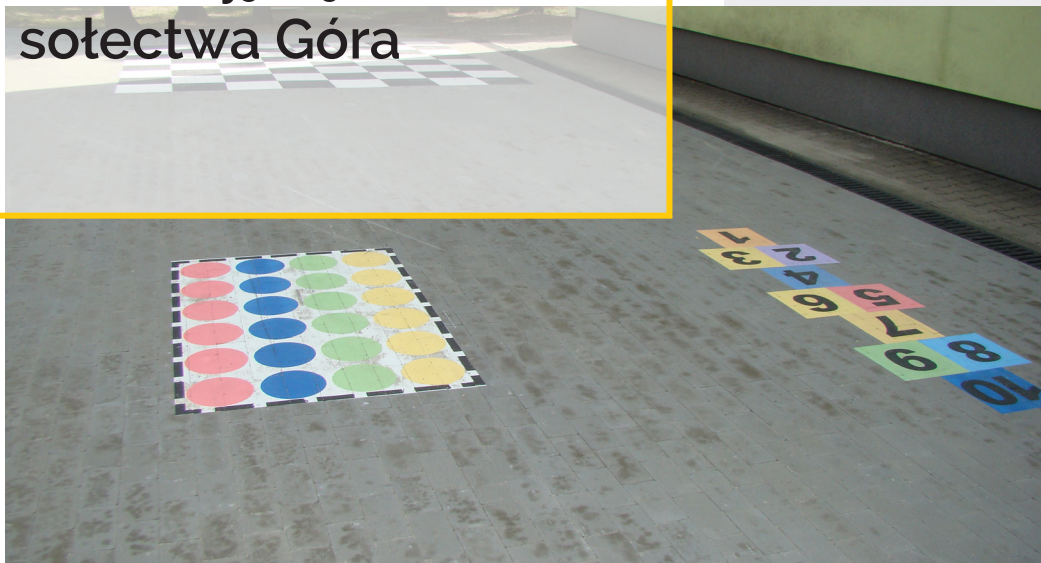
Tężnia w Rudzicy, fot. Aneta Tolasz

odpoczynku, przy jednoczesnym korzystaniu z ich prozdrowotnych właściwości. Ofertę tężni skierowano do rodziców z dziećmi, dzieci w wieku szkolnym i przedszkolnym, młodzieży, seniorów i osób z problemami górnych dróg oddechowych. Realizacja projektu wynikała z potrzeb lokalnej społeczności zaangażowanej na etapie pomysłu i prac społecznych (przygotowanie terenu pod budowę, uprzątnięcie i urządzenie terenu po jej zakończeniu).

Dzięki realizacji projektu podniosła się atrakcyjność i wzbogaciła oferta turystyczna gminy, pozwalająca efektywnie wykorzystać jej zasoby kulturowe i przyrodnicze. Poszerzył się także krąg odbiorców, zwiększył rynek usług turystyki weekendowej i ożywił mały ruch turystyczny w regionie.

Przebudowa niekomercyjnej infrastruktury rekreacyjnej na terenie sołectwa Góra

13



Plac rekreacyjny
 fot. Wioletta Dzwonczak-Matek

Projekt miał na celu rozwijanie infrastruktury turystycznej i rekreacyjnej poprzez przebudowę istniejącego boiska sportowego na obiekt wielofunkcyjny (koszykówka, siatkówka, tenis), przebudowę bieżni do skoku w dal oraz zagospodarowanie placu rekreacyjnego ze strefą gier kreatywnych przy Szkole Podstawowej w Górze.

W ramach projektu zmieniono nawierzchnię boiska sportowego i przebudowano je na potrzeby koszykówki, siatkówki i tenisa, postawiono piłkochwyty (siatki), wybiegi pokryto nawierzchnią syntetyczną, przebudowano bieżnię do skoku w dal. Utwardzono teren placu rekreacyjnego i utworzono na nim strefę gier



Beneficjent
Gmina Miedzna
43-227 Miedzna
ul. Wiejska 131



Priorytet PROW 2014-2020
VI. Wspieranie włączenia społecznego, ograniczania ubóstwa i rozwoju gospodarczego na obszarach wiejskich



Wartość projektu w złotych
680 729,89



Dofinansowanie z Europejskiego Funduszu Rolnego na rzecz Rozwoju Obszarów Wiejskich w złotych
231 756,00



Parking, fot. Wioletta Dzwonczak-Matek

kreatywnych (szachy, twister mały, klasy). Wymieniono też nawierzchnię parkingu i wyznaczono miejsca postojowe.

Projekt jest odpowiedzią na potrzeby mieszkańców gminy, w której nie było miejsc do spędzania czasu wolnego na zabawie, odpoczynku i rekreacji. Dzięki realizacji projektu poszerzyła się oferta rekreacyjna dla mieszkańców. Powstało miejsce gdzie mieszkańcy mogą aktywnie spędzać czas. Gry kreatywne stały się dla dzieci i młodzieży atrakcyjną formą rekreacji i rozwijania wyobraźni. Cały projekt propaguje aktywny i zdrowy tryb życia.

Kompleksowe zagospodarowanie centrum miejscowości poprzez stworzenie przestrzeni do rekreacji i wypoczynku dla mieszkańców gminy

14



Kino plenerowe Jejkowice, fot. Urząd Gminy Jejkowice

Projekt powstał w celu pozyskania nowego miejsca rekreacji dzięki czemu poprawiła się jakość życia mieszkańców, zwiększył się dostęp do kultury oraz rozwinęła turystyka pieszo-rowerowa.

Polegał on na odtworzeniu zagospodarowania centrum miejscowości Jejkowice, miejsca publicznego od lat związanego z lokalną społecznością. Kompleksowo zagospodarowano centrum miejscowości poprzez stworzenie przestrzeni do rekreacji i wypoczynku dla mieszkańców gminy.

Na nowo zaplanowano przestrzeń wokół placu wejściowego, placu głównego z amfiteatrem oraz alei. Wzdłuż alejki zbudowano fontannę posadzkową, ustawiono ławki, siedziska



Beneficjent
Gmina Jejkowice
44-290 Jejkowice
Ul. Gówna 38a



Priorytet PROW 2014-2020
VI. Wspieranie włączenia społecznego, ograniczania ubóstwa i rozwoju gospodarczego na obszarach wiejskich



Wartość projektu w złotych
830 368,26



Dofinansowanie z Europejskiego Funduszu Rolnego na rzecz Rozwoju Obszarów Wiejskich w złotych
114 405,00



Skwer centrum Jejkowice, fot. Urząd Gminy Jejkowice



Święto Niepodległości Jejkowice, fot. Foto Szymura

i pergole, urządzono plac zabaw dla dzieci i plac główny. Wykorzystując naturalne nachylenie terenu ustawiono trzy rzędy siedzisk tworzących amfiteatr, miejsce imprez plenerowych.

Z efektów projektu korzysta wielu mieszkańców nie tylko gminy Jejkowice. Nowe obiekty infrastruktury turystyczno-rekreacyjnej przyciągają większą liczbę osób. Pogłębiła się integracja lokalnej społeczności i urozmaiciły formy spędzania wolnego czasu. Przekształcenie terenu w miejsce rekreacji umożliwi organizację imprez plenerowych integrujących mieszkańców.

Tytuł projektu:

Budowa skateparku przy ulicy Gościnniej w Bojszowach

15



Skatepark Bojszowy, fot. JUST IN PHOTOS & MARKETING Justyna Kałuża

Celem projektu było podniesienie atrakcyjności turystyczno-rekreacyjnej obszaru. Projekt jest odpowiedzią na potrzeby i oczekiwania dzieci i młodzieży z terenu Gminy Bojszowy.

W ramach projektu powstał skatepark wyposażony w odpowiednie urządzenia, takie jak Quarter Pipe, Bank Ramp, Funbox z grindboxem, Ławka, Grinbox 1+Poręcz prosta. Zostały ustawione ławki i kosze na odpady oraz zamontowano tablicę informacyjną z regulaminem. Założony został monitoring i oświetlenie terenu, co uatrakcyjniło obiekt i zwiększyło bezpieczeństwo korzystających z niego osób.



Beneficjent
Gminne Towarzystwo Sportowe Bojszowy
43-220 Bojszowy
ul. Św. Jana 33a



Priorytet PROW 2014-2020
VI. Wspieranie włączenia społecznego, ograniczania ubóstwa i rozwoju gospodarczego na obszarach wiejskich



Wartość projektu w złotych
152 615,94



Dofinansowanie z Europejskiego Funduszu Rolnego na rzecz Rozwoju Obszarów Wiejskich w złotych
143 550,00



Skatepark Bojszowy, fot. JUST IN PHOTOS & MARKETING Justyna Kałuża



Skatepark Bojszowy, fot. JUST IN PHOTOS & MARKETING Justyna Kałuża

To jedyny tego typu ogólnodostępny i bezpieczny teren rekreacyjny w miejscowości Bojszowy, który wpłynął na wzrost liczby osób korzystających z obiektów infrastruktury turystycznej i rekreacyjnej. Jego realizacja zaspokaja potrzeby lokalnej społeczności, wspiera rozwój dzieci i młodzieży. Projekt upowszechnia zdrowy styl życia i promuje aktywność ruchową prowadzącą do poprawy sprawności fizycznej, zdolności motorycznych, stanu zdrowia i całej jakości życia.

Tytuł projektu:

Rozbudowa istniejącego skateparku o nową rampę i tor dla rolników w Pyskowicach

16

Skatepark, fot. Archiwum Urzędu Miejskiego w Pyskowicach



Celem projektu była promocja zdrowego stylu życia oraz zwiększenie odsetka mieszkańców uprawiających aktywne formy rekreacji poprzez zwiększenie miejsc infrastruktury sportowej oraz stworzenie przestrzeni dla zagospodarowanie czasu wolnego młodzieży w oparciu o sporty ekstremalne, jak jazda na deskorolce, rolnikach i rowerach typu bmx.

Realizacja projektu była odpowiedzią na zapotrzebowanie zgłaszane przez mieszkańców, w szczególności osób młodych. Na Placu Dożynkowym rozbudowano asfaltowy skatepark dla fanów łyżworolek, ale również deskorolek, hulajnóg i rowerów, wyposażony w rampy i inne urządzenia do ćwiczeń, akrobacji i przejazdów. Dobudowany tor to gładka, żelbetowa płyta z wyprofilowanymi przeszkodami,



Beneficjent
Gmina Pyskowice
44-120 Pyskowice
ul. Strzelców Bytomskich 3



Priorytet PROW 2014-2020
V. Wspieranie włączenia społecznego, ograniczenia ubóstwa i rozwoju gospodarczego na obszarach wiejskich



Wartość projektu w złotych
495 074,99



Dofinansowanie z Europejskiego Funduszu Rolnego na rzecz Rozwoju Obszarów Wiejskich w złotych
200 988,00



Skatepark, fot. Archiwum Urzędu Miejskiego w Pyskowicach



Skatepark, fot. Archiwum Urzędu Miejskiego w Pyskowicach

o kształcie i formie dostosowanej do terenu, uzupełniona o stalowe poręcze. Płyta ma spadki ułatwiające jazdę i spływ wód opadowych. Wokół wykonano asfaltowy chodnik do jazdy na rolnikach. Odnowiono trawniki, ustawiono ławki, kosze na śmieci i tablicę z regulaminem. Wykonano też oświetlenie obiektu pozwalające korzystać z niego po zmroku. Rozbudowa skateparku poszerzyła ofertę rekreacyjną miasta. Jego realizacja przyczynia się do popularyzowania czynnej rekreacji i sportu promując tym samym zdrowy styl życia. Stworzenie nowoczesnego miejsca do uprawiania aktywnego wypoczynku stanowi zachętę do zmiany zachowań, dając młodzieży szansę na zagospodarowanie czasu wolnego w atrakcyjny, prozdrowotny sposób. Miłośnicy jazdy na deskorolce, rolnikach i rowerach typu bmx znajdują tutaj odpowiednie zaplecze do rozwijania swojej pasji.

Przebudowa części infrastruktury rekreacyjnej zlokalizowanej na terenie LKS „Wisła Strumień” w Strumieniu

17



Celem realizacji projektu było zaspokojenie potrzeb lokalnej społeczności, w tym także członków organizacji pozarządowych, poprawa jakości życia mieszkańców gminy, poprawa estetyki centralnej przestrzeni publicznej.

Operacja polegająca na przebudowie infrastruktury rekreacyjnej obejmowała wymianę ogrodzenia oddzielającego płytę boiska od widowni, budowę placu i schodów terenowych z kostki brukowej pod jednorzędową trybunę oraz budowę placu z kostki brukowej pod ławki zawodników i zmianę lokalizacji ławek dla zawodników rezerwowych. Utwardzono też plac pod ławki z panelem solarnym, modułami ładowania telefonów i dostępem do Wi-Fi. Ustawiono stojak na rowery, segregacyjne kosze na śmieci



Beneficjent
Gmina Strumień
43-246 Strumień
ul. Rynek 4



Priorytet PROW 2014-2020

VI. Wspieranie włączenia społecznego, ograniczania ubóstwa i rozwoju gospodarczego na obszarach wiejskich



Wartość projektu w złotych

464 404,31



Dofinansowanie z Europejskiego Funduszu Rolnego na rzecz Rozwoju Obszarów Wiejskich w złotych

250 890,00



Trybuny LKS Strumień, fot. UM Strumień



Trybuny LKS Strumień, fot. UM Strumień

i tablicę z informacjami o Gminie Strumień oraz kodami QR i linkami do stron internetowych różnych instytucji.

Realizacja projektu zaspokaja potrzeby lokalnej społeczności. Z przebudowanego obiektu infrastruktury turystyczno-rekreacyjnej korzystają mieszkańcy Strumienia i okolicy, co poprawiło jakość ich życia oraz estetykę przestrzeni publicznej. Dodatkowo infrastruktura wykorzystująca nowoczesne rozwiązania w zakresie odnawianych źródeł energii i technologii informacyjnych, pozwala na organizację promujących obszar ponadlokalnych imprez na świeżym powietrzu. Projekt w nietypowy i niestandardowy sposób wykorzystuje unikalne zasoby obszaru czym przyczynia się do pozytywnych zmian.

Tytuł projektu:

Budowa wiaty przy LKS ORZEŁ Zabłocie

18



Wiaty Zabłocie, fot. UM Strumień

Operacja polegała na budowie wiaty przy LKS Orzeł Zabłocie, służącej celom rekreacyjnym, turystycznym i społeczno-kulturalnym i zaspokajającej w tym zakresie potrzeby mieszkańców Gminy Strumień i turystów.

W czasie realizacji projektu wykonano wolnostojącą wiatę o konstrukcji drewnianej z dwuspadowym dachem pokrytym papą i dachówką bitumiczną. Roboty wykończeniowe objęły impregnowanie i lakierowanie oraz montaż instalacji elektrycznej (fotowoltaika, oświetlenie).

Odpoczynkowa wiaty stojąca przy Wiślanej Trasie Rowerowej i świetlicy ośrodka kultury, odpowiada na potrzeby mieszkańców



Beneficjent
Gmina Strumień
43-246 Strumień
ul. Rynek 4



Priorytet PROW 2014-2020
VI. Wspieranie włączenia społecznego, ograniczania ubóstwa i rozwoju gospodarczego na obszarach wiejskich



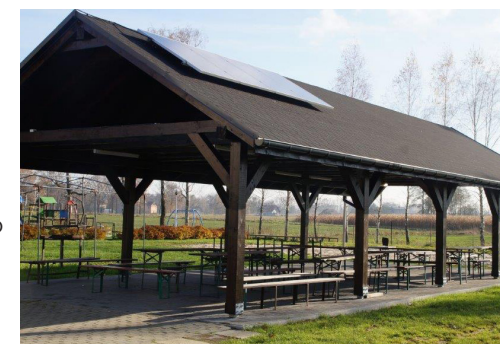
Wartość projektu w złotych
74 104,18



Dofinansowanie z Europejskiego Funduszu Rolnego na rzecz Rozwoju Obszarów Wiejskich w złotych
47 152,00



Wiaty Zabłocie, fot. UM Strumień



Wiaty Zabłocie, fot. UM Strumień

gminy i turystów w zakresie rekreacji i wypoczynku, wzmacnia też atrakcyjność turystyczną i inwestycyjną gminy. Ponadto stała się uzupełnieniem terenu, gdzie zlokalizowany jest plac zabaw, wolnostojący grill i boisko sportowe. To miejsce często odwiedzane, aktywizujące i integrujące mieszkańców, umożliwiające organizację spotkań (organizacji pozarządowych, seniorów, sportowców) i wydarzeń społeczno-kulturalnych, rekreacyjnych i sportowych. Turyci mogą zatrzymać się, odpocząć i skorzystać z oferty sportowo-rekreacyjnej. Nowatorski projekt przyczynił się do pozytywnych zmian w regionie, a zastosowanie systemu paneli fotowoltaicznych chroni środowisko i klimat.

Tytuł projektu:

Utworzenie kaletańskiej pasieki edukacyjnej

19



Pasieka Kalety, fot. Archiwum UM

Projekt ukierunkowany jest na zaspokojenie potrzeb grup defaworyzowanych, czyli osób młodych i osób o niskich kwalifikacjach, gdyż ma charakter edukacyjny i wpływa na wzrost świadomości społecznej w zakresie podejmowania działań proekologicznych. Ma on na celu wzrost edukacji w zakresie hodowli pszczół, co wpływa na potencjalną możliwość wzrostu aktywności samozatrudnienia (na przykład wytwarzanie produktów pochodzenia pszczelego).

W ramach operacji na terenie Ichtiparku istniejącego w Gminie Kalety wybudowano obiekt infrastruktury turystyczno-rekreacyjnej. Na potrzeby edukacji pszczelarskiej ustawiono i wyposażono drewniany budynek pasieki edukacyjnej oraz urządzone ścieżkę



Beneficjent
Miasto Kalety
42-660 Kalety
ul. Żwirki i Wigury 2



Priorytet PROW 2014-2020
VI. Wspieranie włączenia społecznego, ograniczenia ubóstwa i rozwoju gospodarczego na obszarach wiejskich



Wartość projektu w złotych
67 000,00



Dofinansowanie z Europejskiego Funduszu Rolnego na rzecz Rozwoju Obszarów Wiejskich w złotych
42 632,00



Pasieka Kalety, fot. Archiwum UM



Pasieka Kalety, fot. Archiwum UM

edukacyjną z tablicami dydaktycznymi. Największą atrakcją pasieki edukacyjnej jest duży, oszklony ul pokazowy, do którego owady wlatują przez specjalny rękaw. Odwiedzający mogą podglądać pszczoły podczas pracy. Można tu też poznać wiele ciekawostek z dziedziny pszczelarstwa, spróbować kaletańskiego miodu i innych pszczelich produktów.

Nowa atrakcja turystyczna jaką jest pasieka edukacyjna, to projekt innowacyjny, który przyczynił się do rozwoju turystycznego obszaru przy wykorzystaniu walorów przyrodniczych i kulturalnych gminy. To również miejsce integracji społecznej mieszkańców, pobudzający ich do dalszych działań i przyczyniający się do wzrostu przynależności lokalnej i włączenia społecznego.

Przebudowa i modernizacja Izby Oświęcimskiej w budynku Gminnego Ośrodka Kultury w Golezszowie stanowiącej infrastrukturę turystyczną na terenie wsi Golezszów

20



Rozwój infrastruktury turystyczno-rekreacyjnej i utworzenie miejsca edukacyjno-kulturalnego, prezentującego historię Golezszowa był głównym celem projektu. Założeniem przebudowy i modernizacji Izby Oświęcimskiej było przedstawienie zebranych informacji i zgromadzonych materiałów w sposób nowoczesny i atrakcyjny dla uczniów szkół podstawowych, młodzieży, mieszkańców oraz turystów. Działanie miało na celu zachowanie w pamięci jak największej liczby odbiorców zdarzeń z historii Golezszowa, ważnych dla mieszkańców, i pogłębienie wiedzę na temat II wojny światowej.

W wyniku operacji w budynku Gminnego Ośrodka Kultury w przebudowanych i zmodernizowanych pomieszczeniach



Beneficjent
Gmina Golezszów
43-440 Golezszów
ul. 1 Maja 5



Priorytet PROW 2014-2020
VI. Wspieranie włączenia społecznego, ograniczania ubóstwa i rozwoju gospodarczego na obszarach wiejskich



Wartość projektu w złotych
160 939,00



Dofinansowanie z Europejskiego Funduszu Rolnego na rzecz Rozwoju Obszarów Wiejskich w złotych
91 697,00



Izba Oświęcimska, fot. M. Śmierciak



Izba Oświęcimska, fot. M. Śmierciak

powstała innowacyjna wystawa zaprojektowana z uwzględnieniem interaktywnych technik wystawienniczych, prezentacyjnych i edukacyjnych. Przy jej tworzeniu zastosowano nowoczesne rozwiązania wykorzystujące dźwięk, światło i multimedia: prezentacje multimedialne, spektakle świetlnodźwiękowe, podkłady muzyczne, trójwymiarowe rekonstrukcje oraz komentarze lektorskie i gabloty z makietami. Rozwiązania te pozwalają przekazać informacje o podobozie i wyeksponować pamiątki związane z codziennością więźniów. Projekt upamiętnia i zachowuje dla przyszłych pokoleń historię Golezszowa. Wystawę odwiedzają osoby indywidualne, rodziny, uczniowie i seniorzy z Polski i zza granicy.

Muzyczne cztery pory roku z Pałacem Kawalera

21

Koncert A. Vivaldi „Cztery Pory Roku” w wykonaniu zespołu kameralnego KAPRYS oraz pary solistów baletu, fot. Anna Kubik



Celem projektu było podniesienie świadomości mieszkańców z terenu Lokalnej Grupy Działania o posiadaniu wspaniałego dziedzictwa kulturalnego, jakim jest Pałac Kawalera w Świerklańcu, oraz uwrażliwienie na piękno przez obcowanie ze sztuką. Innowacyjność operacji polegała na stworzeniu oferty koncertowej w połączeniu z tańcem, oraz przedstawieniem ciekawostek historycznych związanych z obiektem.

Projekt przewidywał organizację ośmiu koncertów w latach 2019 i 2020. Program inspirowany był architekturą Pałacu Kawalera oraz historią i urodą świerkłańckiego parku. Koncerty zespołów kameralnych i solistów nawiązywały do dawnych tradycji muzyki pałacowej i salonowej. Muzykę i śpiew ruchem ilustrowali soliści



Beneficjent
**Gminny Ośrodek Kultury
w Świerklańcu
42-620 Nakło Śląskie
ul. Główna 52**



Priorytet PROW 2014-2020
**VI. Wspieranie włączenia
społecznego, ograniczania
ubóstwa i rozwoju gospodarczego
na obszarach wiejskich**



Wartość projektu w złotych
54 400,00



Dofinansowanie z Europejskiego
Funduszu Rolnego na rzecz
Rozwoju Obszarów Wiejskich
w złotych
34 614,00



Koncert „O sole mio – kanikuła z pieśnią neapolitańską”, fot. Anna Kubik



Koncert z okazji roku Moniuszkowskiego „Znasz-li ten kraj...” w wykonaniu J. Kopsiszki mezzosopran, P. Hauke tenor, Wi. Jankowskiego baryton, M. Malorny akompaniament oraz pary solistów baletu, fot. Anna Kubik

baletu. Konferansjer wprowadzał słuchaczy w klimat i historię pałacu oraz muzyki. Projekt rozpoczął dziełem Antonio Vivaldiego: „Cztery Pory Roku”. Kolejne z koncertów, które zostały zrealizowane we wnętrzach Pałacu Kawalera to: „Znasz – li Ten Kraj”, „Percussio” oraz „Jak bal to bal”. Koncerty nawiązujące do pór roku, historii pałacu i zabytkowego otoczenia tj. „O Sole Mio- kanikuła z pieśnią neapolitańską”, „Jesienne odgłosy wiosny” oraz „Muzyczna botanika i zoologia” odbyły się w parkowym amfiteatrze.

Realizacja projektu podniosła świadomość mieszkańców na temat posiadania piękna kulturowego, jakim jest Pałac Kawalera, uwrażliwiła na kontakt ze sztuką oraz zainspirowała do korzystania z urokliwego parku.

Legends z Leśnej Krainy Górnego Śląska

22



Projekt miał za zadanie rozwiązanie problemu związanego z brakiem wiedzy wśród dzieci i młodzieży o lokalnym dziedzictwie i tradycjach oraz historii obszaru, na którym zamieszkują. Celem było też zaktywizowanie mieszkańców (dzieci w wieku przedszkolnym i wczesnoszkolnym, ich opiekunowie, rodziny i nauczyciele), którzy wzięli udział w konkursie i działaniach towarzyszących.

Operacja polegała na przeprowadzeniu konkursu plastycznego o lokalnych legendach, w ramach którego dzieci zgłaszały treści ulubionych legend wraz z rysunkiem tematycznym. Wybrane legendy nagrano w formie audiobooka i wydano w książce ilustrowanej zwyciężskimi pracami.



Beneficjent
**Stowarzyszenie Lokalna
Grupa Działania „Leśna
Kraina Górnego Śląska”
42-286 Koszęcin
ul. Szkolna 13**



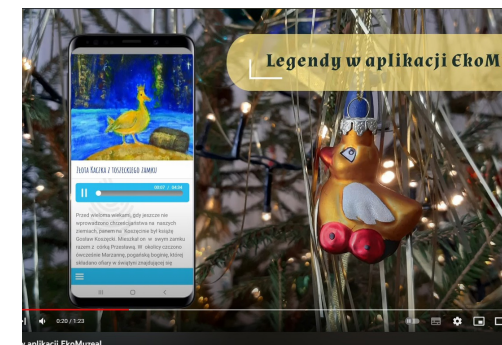
Priorytet PROW 2014-2020
**VI. Wspieranie włączenia
społecznego, ograniczenia
ubóstwa i rozwoju gospodarczego
na obszarach wiejskich**



Wartość projektu w złotych
50 678,77



Dofinansowanie z Europejskiego
Funduszu Rolnego na rzecz
Rozwoju Obszarów Wiejskich
w złotych
28 663,50



Legends z Leśnej Krainy Górnego Śląska, fot. Stowarzyszenie LGD „Leśna Kraina Górnego Śląska”



Legends z Leśnej Krainy Górnego Śląska, fot. Stowarzyszenie LGD „Leśna Kraina Górnego Śląska”

Po zakończeniu konkursu ruszyła akcja „Tydzień Legend”, w ramach której uruchomiono zakładkę na stronie internetowej www.lesnakrainalgd.pl, gdzie można było obejrzeć zwycięskie prace i posłuchać legend. Do szkół, przedszkoli, Urzędów Gmin i ośrodków kultury na terenie LGD przekazano materiały: książki, kolorowanki, ulotki i gadżety. W ośrodkach kultury (Pyskowice, Koszęcin, Toszek, Rudziniec, Tworóg) zorganizowano wystawy prac i zajęcia o legendach. Realizacja projektu zintegrowała lokalną społeczność przez wspólne poznawanie legend i historii, a dzieci pogłębiły wiedzę o swojej okolicy. Do dziś dzieci, dorośli i nauczyciele sięgają po powstałe publikacje i audiobooki. Publikację i kolorowankę można ściągnąć ze strony internetowej LGD.

Tytuł projektu:

Smaki Leśnej Krainy Górnego Śląska

23



Smaki Leśnej Krainy Górnego Śląska, fot. Prosecco bistro

Celem projektu było zaktywizowanie społeczności lokalnej, która wzięła udział w konkursie kulinarnym i działaniach towarzyszących. Dodatkowo wydanie publikacji oraz filmów na kanale YouTube spopularyzowało tradycyjną kuchnię. Projekt rozwiązał problem braku wiedzy wśród mieszkańców o lokalnym dziedzictwie kulinarnym i rozreklamował kuchnię tradycyjną.

Operacja polegała na przeprowadzeniu konkursu „Smaki Leśnej Krainy Górnego Śląska” skierowanego do mieszkańców obszaru LGD, bez względu na wiek i doświadczenie gastronomiczne. W ramach jego realizacji restauratorzy, organizacje i mieszkańcy, zgłaszali przepisy w czterech kategoriach (przystawka, danie główne, deser i dania dla dzieci) ze zdjęciami dań oraz



Beneficjent
Stowarzyszenie Lokalna Grupa Działania „Leśna Kraina Górnego Śląska”
42-286 Koszęcin
ul. Szkolna 13



Priorytet PROW 2014-2020
VI. Wspieranie włączenia społecznego, ograniczenia ubóstwa i rozwoju gospodarczego na obszarach wiejskich



Wartość projektu w złotych
49 940,48



Dofinansowanie z Europejskiego Funduszu Rolnego na rzecz Rozwoju Obszarów Wiejskich w złotych
28 599,14



Smaki Leśnej Krainy Górnego Śląska, fot. Stowarzyszenie LGD „Leśna Kraina Górnego Śląska”



Smaki Leśnej Krainy Górnego Śląska, fot. Stowarzyszenie LGD „Leśna Kraina Górnego Śląska”

eko-poradami, czyli wskazówkami jak gotować by nie marnować żywności. Musiały to być przepisy śląskie, tradycyjne, związane z regionem. Wykonanie 10 wybranych przepisów przedstawiono w formie krótkich filmów zamieszczonych na YouTube (kanał Leśna Kraina). Wydano książkę z przepisami laureatów i ich eko-poradami. Powstałe w trakcie operacji materiały i gadzety rozdysponowano wśród restauracji i gmin z terenu LGD.

Konkurs rozpowszechnił wiedzę o kilku gastronomicznych miejscach i kołach gospodyń wiejskich. Pokazał też mieszkańcom jak mocne są śląskie obyczaje. Wśród mieszkańców obszaru wzrosła wiedza na temat dziedzictwa kulinarnego, nastąpiła też integracja i aktywizacja lokalnej społeczności.

Biuletyny i broszury szansą podniesienia efektywności i opłacalności produkcji rolnej

24



Biuletyny i broszury, fot. JR KŚOW w województwie śląskim

Celem projektu było dostarczenie informacji producentom rolnym, służbom doradczym oraz instytucjom obsługujących sektor rolny na temat najlepszych odmian gatunków – uprawnych w województwie śląskim poprzez wydanie 800 sztuk biuletynów i 2000 sztuk broszur.

W ramach projektu wydano publikacje, biuletyn – „Wyniki 2022. Porejestrowe doświadczalnictwo odmianowe w województwie śląskim w roku 2022” i broszurę – „Lista odmian zalecanych do uprawy w województwie śląskim na rok 2023”. Materiały opracowała Stacja Doświadczalna Oceny Odmian w Pawłowicach, koordynująca Porejestrowe Doświadczalnictwo Odmianowe w woj. śląskim. Badania i wyniki PDO były podstawą do opracowanych publikacji,



Beneficjent
COBORU Stacja Doświadczalna Oceny Odmian w Pawłowicach, 44-180 Toszek ul. Wiejska 25



Priorytet PROW 2014-2020

I. Wspieranie transferu wiedzy i innowacji w rolnictwie, leśnictwie i na obszarach wiejskich



Wartość projektu w złotych

31 967,00



Dofinansowanie z Europejskiego Funduszu Rolnego na rzecz Rozwoju Obszarów Wiejskich w złotych

23 200,00



Biuletyny i broszury, fot. JR KŚOW w województwie śląskim

które wykorzystują rolnicy i producenci rolni, firmy doradcze i handlowo-nasienne oraz instytucje obsługujące sektor rolny w celu upowszechnienia wiedzy o odmianach i postępie biologicznym w produkcji rolnej. Uzyskali oni wiedzę na temat najlepszych gatunków odmian przystosowanych do warunków glebowo-klimatycznych regionu, ich plonowaniu i nowych sposobach uprawy, co pozytywnie wpływa na rozwój przedsiębiorczości i uzyskanie wysokich wyników ekonomicznych. Dzięki wydawnictwom mogą oni zapoznać się z nowymi odmianami, porównać ich plonowanie, oceny zdrowotności w roku poprzednim, a z listy odmian zalecanych do upraw na dany rok, wybrać najlepsze, co wpływa na zwiększenie produkcji i uzyskanie wyższych wyników ekonomicznych oraz wdrażanie postępu biologicznego w produkcji rolniczej.

Najlepsze inicjatywy lokalne inteligentnych sołectw w Partnerstwie Północnej Jury

25



Podziękowania dla uczestników konkursu, fot. Partnerstwo Północnej Jury

Celem operacji była wielowymiarowa aktywizacja, wzmocnienie integracji i kooperacji lokalnej społeczności Stowarzyszenia „Partnerstwo Północnej Jury” przez organizację konkursu i konferencji.

Projekt zakładał wzmocnienie aktywności lokalnych społeczności, w tym sołtysów i mieszkańców wsi, przez organizację konferencji i konkursu na najlepsze inicjatywy lokalne inteligentnych sołectw. Udział w konkursie wzięło 94 przedstawicieli lokalnej społeczności, 40 mieszkańców zaktywizowało udział w konferencji.

Konkurs pozwolił na nawiązanie szerokiej współpracy i aktywizację sołtysów i mieszkańców, służył wymianie



Beneficjent
Stowarzyszenie „Partnerstwo Północnej Jury”
42-253 Janów
ul. Szkolna 2



Priorytet PROW 2014-2020

VI. Wspieranie włączenia społecznego, ograniczania ubóstwa i rozwoju gospodarczego na obszarach wiejskich



Wartość projektu w złotych

25 984,93



Dofinansowanie z Europejskiego Funduszu Rolnego na rzecz Rozwoju Obszarów Wiejskich w złotych

19 242,93



Inicjatywa pt. Zakup domku wolnostojącego dla mieszkańców Skowronowa, sołectwo Skowronów, fot. Partnerstwo Północnej Jury



Inicjatywa pt. Nasze Sołectkie Centrum Kultury w Lgocie Mokrzesz – Sołectwo Lgota Mokrzesz, fot. Partnerstwo Północnej Jury

doświadczeń i wiedzy (smart villages na obszarach wiejskich, funkcjonowanie inteligentnej wsi). Poza tym zintegrował lokalne środowiska, uwolnił też potencjał w zakresie możliwości wzmocnienia i rozwijania idei smart villages.

Z kolei konferencja była doskonałym narzędziem aktywizacyjno-informacyjnym, źródłem wiedzy i motorem napędowym dla uczestników do podejmowania aktywności w obszarze społecznym (wspieranie sieci współpracy partnerskiej w aspekcie smart sołectwa) i zawodowym (rozwój smart przedsiębiorstw na obszarze wiejskim, w aspekcie małego przetwórstwa czy zielonej gospodarki).

Podniesienie poziomu wiedzy w zakresie projektów zrealizowanych w ramach priorytetów PROW

26



Organizacja wyjazdu studyjnego do województwa dolnośląskiego miała na celu identyfikację, gromadzenie i upowszechnianie przykładów operacji zrealizowanych i sfinansowanych w ramach PROW. Realizacja operacji była odpowiedzią na zgłaszane przez Partnerów zapotrzebowanie na operację, która umożliwiłaby zapoznanie się z przykładami projektów zrealizowanych z PROW 2014-2020, które byłyby inspiracją dla uczestników wyjazdu i które mogliby przenieść na swój grunt.

Podczas wyjazdu uczestnicy spotkali się z przedstawicielami trzech Lokalnych Grup Działania („Partnerstwo Kaczawskie”, „Partnerstwo Izerskie”, „Kwiat Lnu”) oraz z przedstawicielami dolnośląskiej Jednostki Regionalnej Krajowej Sieci Obszarów



Beneficjent
Samorząd Województwa Śląskiego
40-037 Katowice
ul. Ligonia 46



Priorytet PROW 2014-2020
VI. Wspieranie włączenia społecznego, ograniczania ubóstwa i rozwoju gospodarczego na obszarach wiejskich



Wartość projektu w złotych
51 849,90



Dofinansowanie z Europejskiego Funduszu Rolnego na rzecz Rozwoju Obszarów Wiejskich w złotych
32 992,09



Eokmuzeum,
fot. JR KSOW w województwie śląskim



Prezentacja projektu w miejscowości Czaple,
fot. JR KSOW w województwie śląskim

Wiejskich. W trakcie spotkań grupa zapoznała się z działaniem każdej instytucji, omówione zostały projekty zrealizowane w ramach PROW 2014–2020, uczestnicy wymienili się doświadczeniami w pozyskiwaniu środków. W trakcie wyjazdu grupa zwiedziła i zobaczyła również operacje zrealizowane w ramach priorytetów PROW 2014–2020. Przedstawiono projekty dofinansowane z PROW 2014–2020, omówiono proces pozyskiwania funduszy i kwoty dofinansowania. Dzięki organizacji wyjazdu uczestnicy mogli zapoznać się z pomysłami, które zostały zrealizowane oraz rozwiązaniami, które zostały już wdrożone, czyli są możliwe do stosowania i wspierają szeroko rozumiany rozwój obszarów wiejskich.

Spis projektów

01. Scalanie gruntów na obrębach Amandów i Krowiarki w Gminie Pietrowice Wielkie.....	8
02. Przebudowa sektora C targowiska rolno-spożywczego w Cieszynie.....	10
03. Rozbudowa drogi gminnej nr 647031 S w Szczekocinach.....	12
04. Przebudowa dróg gminnych nr 599020S i 599022S łączących miejscowości Rybna i Stary Kocin.....	14
05. Przebudowa drogi gminnej nr 699013S w miejscowości Sygontka, Gmina Przyrów.....	16
06. Budowa nowej infrastruktury rekreacyjnej – plac zabaw w Puńcowie.....	18
07. Modernizacja placu zabaw w Herbach.....	20
08. Przebudowa placu zabaw wraz z budową siłowni zewnętrznej na terenach rekreacyjnych w Bojszowach Nowych.....	22
09. Budowa Otwartej Strefy Aktywności w Wyrach przy ulicy Markiela.....	24
10. Budowa placu zabaw, linarium oraz pergoli w ramach zagospodarowania parku w Pyskowicach.....	26
11. Przebudowa infrastruktury rekreacyjnej przy obiekcie remizy OSP w Markłowicach Górnych.....	28
12. Wzmocnienie potencjału turystyczno-rekreacyjnego obszaru LGD Ziemia Bielska poprzez budowę tężni solankowych w Rudzicy i Międzyrzeczu Dolnym.....	30
13. Przebudowa niekomercyjnej infrastruktury rekreacyjnej na terenie sołectwa Góra.....	32
14. Kompleksowe zagospodarowanie centrum miejscowości poprzez stworzenie przestrzeni do rekreacji i wypoczynku dla mieszkańców gminy.....	34
15. Budowa skateparku przy ulicy Gościnniej w Bojszowach.....	36
16. Rozbudowa istniejącego skateparku o nową rampę i tor dla rolkarzy w Pyskowicach.....	38
17. Przebudowa części infrastruktury rekreacyjnej zlokalizowanej na terenie LKS „Wisła Strumień” w Strumieniu.....	40
18. Budowa wiaty przy LKS ORZEŁ Zabłocie.....	42
19. Utworzenie kaletańskiej pasieki edukacyjnej.....	44

20.	Przebudowa i modernizacja Izby Oświęcimskiej w budynku Gminnego Ośrodka Kultury w Goleszowie stanowiącej infrastrukturę turystyczną na terenie wsi Goleszów	46
21.	Muzyczne cztery pory roku z Pałacem Kawalera.....	48
22.	Legendy z Leśnej Krainy Górnego Śląska	50
23.	Smaki Leśnej Krainy Górnego Śląska.....	52
24.	Biuletyny i broszury szansą podniesienia efektywności i opłacalności produkcji rolnej.....	54
25.	Najlepsze inicjatywy lokalne inteligentnych sołectw w Partnerstwie Północnej Jury	56
26.	Podniesienie poziomu wiedzy w zakresie projektów zrealizowanych w ramach priorytetów PROW	58


Autorzy zdjęć :

okładka przód od lewej:

Prosecco bistro, Marek Śmierciak,
Mosquidron Marcin Baranowski,
Aneta Tolasz, Marek Śmierciak, Anna Kubik

okładka tył od lewej:

Katarzyna Skotnicka,
Stowarzyszenie „Partnerstwo Północnej Jury”,
Archiwum UM Kalety, Marek Śmierciak

Korekta

Euro Pilot Sp. z o.o.

Skład, łamanie, korekta i druk:

Euro Pilot Sp. z o.o.
01-355 Warszawa, ul. Konarskiego 3
biuro@europilot.com.pl



**Jednostka Regionalna Krajowej Sieci Obszarów Wiejskich
w województwie śląskim**
tel. 32/ 77 44 803, 32/ 77 44 804
e-mail: ksow@slaskie.pl
www.slaskie.ksow.pl

**Urząd Marszałkowski Województwa Śląskiego,
Departament Terenów Wiejskich**
ul. Ligonia 46, 40-037 Katowice



„Europejski Fundusz Rolny na rzecz Rozwoju Obszarów Wiejskich: Europa inwestująca w obszary wiejskie”
Materiał opracowany przez Urząd Marszałkowski Województwa Śląskiego
Instytucja Zarządzająca PROW 2014–2020 – Minister Rolnictwa i Rozwoju Wsi
Materiał współfinansowany ze środków Unii Europejskiej w ramach Schematu II Pomocy Technicznej
„Krajowa Sieć Obszarów Wiejskich” Programu Rozwoju Obszarów Wiejskich na lata 2014–2020