



foto: Marcin Skabek

PRZYDATNE ADRESY

Wypożyczalnie sprzętu pływającego:

- wypożyczalnia łodzi żaglowych przy Harcerskim Ośrodku Wodnym Katowickiej Chorągwi ZHP, Poraj, ul. Wojska Polskiego 69, tel. 34/ 3145472, 3145472, mail: info@howporaj.org.pl
- wypożyczanie łodzi żaglowych, jachtów kabinowych, kajaków, rowerów i nart wodnych oraz usługi portowe oferuje Międzyklubowy Ośrodek Żeglarski Yacht Club „Zefir”, Poraj, ul. Wojska Polskiego 71, tel. 34/ 3145326
- wypożyczalnia łodzi żaglowych, jachtów kabinowych, rowerów i nart wodnych, kajaków oraz desek surfingowych przy Ośrodku Sportów Wodnych i Rekreacji w Jastrzębiu nad zbiornikiem Poraj, tel.: 34/ 3145321, 3145261
- wypożyczalnia łodzi, żaglówek, rowerów wodnych i kajaków przy Ośrodku Sportów Wodnych i Rekreacji w Poraju, ul. Zielona 24, tel.: 34/ 3145128, 3145131
- wypożyczalnia kajaków - Mstów, ul. Wolności 51C, tel.: 34/3284113, 504200465, www.kajakiwarta.pl
- wypożyczalnia pontonów i organizacja spływów rzeką Biąłką, usługi rekreacyjne „Jędrus”, Lelów, tel.: 34/ 3217143 506736865, www.info.enetia.pl

Tu, u hodowcy można kupić, zjeść lub złapać rybę:

- gospodarstwo rybackie Jaworznik, ul. Myszkowska 5, tel.: 34/ 3131002, 505154289;
- gospodarstwo rybackie „Knieja” A. i B. Piszcząła, Knieja 28, tel. 34/ 3555083, 505154289;
- gospodarstwo rybackie „Pstrąg”, A. Grzesiak, Sygontka, ul. Leśna 8, tel.: 34/ 3547428, 602426680, e-mail: biuro@pstrag-grzesiak.pl
- gospodarstwo rybackie „Pstrągarnia” M. Piszcząła, Złoty Potok, ul. Kościuszki 100, tel.: 34/ 3278076;
- stawy rybne przy restauracji „Mozart”, Zalesice, ul. Długa 2, tel.: 34/3547546, 696625971



Europejski Fundusz Rolny na rzecz Rozwoju Obszarów Wiejskich: Europa inwestująca w obszary wiejskie.
Działanie pod nazwą „Funkcjonowanie lokalnej grupy działania, nabywanie umiejętności i aktywizacja”
współfinansowane ze środków Unii Europejskiej w ramach osi 4- LEADER. Program Rozwoju Obszarów Wiejskich na lata 2007-2013



Wydawca: Stowarzyszenie Partnerstwo Północnej Jury

www.jura-ppj.pl

Tekst: Michał Napora

Opracowanie graficzne: Piotr Napora, zaporra@tlen.pl

Skład, przygotowanie do druku i druk:

Drukarnia Złoty Potok, ul. Kościuszki 90, tel. 502 773 760

Wodne

atrakcje

obszaru

Partnerstwa

Północnej Jury



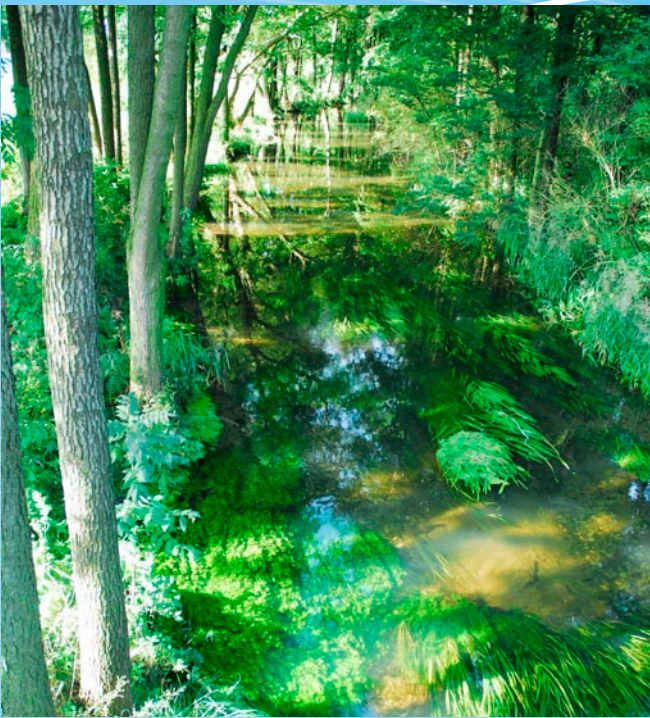


foto: Marcin Skabek

Gdyby zapytać statystycznego turystę, z czym kojarzy mu się Jura Krakowsko - Częstochowska, zapewne odpowiedziałby, że ze skałami i zamkami. Te jurajskie ikony, słusznie utrwalone w zbiorowej świadomości poprzez setki zdjęć w albumach, folderach i pocztówkach, to nie jedyne atrakcje tego wyjątkowego regionu Polski. Z treści folderu dowiecie się Państwo gdzie i jak, na obszarze Stowarzyszenia Partnerstwo Północnej Jury (PPJ), można spędzić czas korzystając z uroków krystalicznych jurajskich wód.

Stowarzyszenie PPJ obejmuje 9 gmin położonych w północnej części Jury. Jest to teren niezwykle cenny przyrodniczo a słynie między innymi ze wspaniałej, czystej wody. Przez obszar PPJ przepływają rzeki: Warta, Brynica, Wiercica, Białka, Kozyrka, Czarka, Boży Stok, Halszka, Leśniówka, Ordon (Sucha Woda), Śmiertelna Struga i Sarni Stok. Większość z nich to niezwykle malownicze, naturalne, meandrujące ruczaje i rzeki, porośnięte na brzegach olsami i łęgami. Jurajskie potoki oferują wiele atrakcji: można napawać się ich dzikim pięknem, można powędkować. Bardziej cierpliwi mogą obserwować ptaki wodne, raki lub bobry. Turyści lubiący aktywny wypoczynek mogą spróbować swoich sił podczas spływu kajakowego Wartą w Mstowie lub spływu pontonowego Białką w Lelowie.

Oprócz potoków i rzek obszar PPJ słynie z wielu krystalicznie czystych źródeł, wypływających zwykle z krasowych wywierzysk. Do najsłynniejszych należą Źródła Spełnionych Marzeń oraz Zygmunta i Elżbiety w Złotym Potoku, dające początek rzece

Wiercicy, Źródło Św. Idziego w Zrębicach, okresowe Źródło Zdarzeń w Ostrężniku, Niebieskie Źródła w Zalesicach, Źródło Pani Halszki w Sokolnikach, Źródła pod Skałą Miłości w Mstowie, Źródła Pulsujące i Szczelina w Lelowie, Źródła Spod Brzozy i Leśniowskie w Żarkach. Z jurajskimi źródłami wiąże się wiele legend i ciekawych historii, oto kilka z nich:

- Źródłem Zygmunta i Elżbiety w Złotym Potoku, nazwę nadał wielki poeta polskiego romantyzmu Zygmunt Krasiński, od imion swych dzieci;
- według legendy przy Źródle Św. Idziego w Zrębicach objawił się święty i przykazał ludziom pić wodę, jako lekarstwo na dziesiątkującą ich zarazę;
- zgodnie z miejscową klechdą, pojawienie się wody w okresowym Źródle Zdarzeń w Ostrężniku zwiastuje jakieś ważne wydarzenie historyczne;
- jak mówi podanie - Źródleńko Leśniowskie wybiło, kiedy spragniony książę Władysław Opolczyk wraz z orszakiem, zatrzymał się przy kościółku w Leśniowie, aby ugasić pragnienie. Wycieczony orszak nie znalazł wody, i zaczęto się modlić się. Wtem stał się cud, niewielka figurka Matki Boskiej okryła się blaskiem a rączka Dzieciątka wskazała miejsce, w którym trysnęło źródleńko z chłodną, krystalicznie czystą wodą. Znużeni wędrowcy odzyskali siły, a przemyte rany zaczęły się goić.



źródło: archiwum gminy Lelów

Potencjał rzek i źródeł jurajskich jako pierwszy postanowił wykorzystać właściciel dóbr złotopotockich, hr. Edward Raczyński, zakładając w 1881 r., na rzece Wiercicy, pierwszą w Europie hodowlę pstrąga. Pstrągarnia złotopotocka funkcjonuje nieprzerwanie do dnia dzisiejszego, a oprócz niej na obszarze PPJ pojawiły się kolejne stawy hodowlane. Smaczne ryby oprócz Złotego Potoku, można kupić bezpośrednio od hodowców również w Sygontce, Jaworzniku i Kniei. Oprócz typowych gospodarstw rybackich, w północnej Jurze, jest sporo stawów na których zaniechano intensywnej hodowli.

Miejsca te, często otoczone lasami, stały się ostojami dzikiej przyrody. Są siedliskiem i wodopojem dla wielu gatunków zwierząt. Spośród nich warto odwiedzić stawy: „Biała Leśna” w gminie Lelów, „Stawki” i „Zalesice” w gminie Przyrów oraz „Krasianów”, „Irydion”, „Amerykan” i „Sen Nocy Letniej” w gminie Janów.

Jurajskie rzeki zasilają również największy zbiornik wodny regionu Częstochowskiego – zalew w Poraju, zwany też Jezioro Porajskim. Zbiornik utworzono w 1978 roku, wykorzystując wody Warty, Ordonki, Bożego Stoku i Sarniego Stoku. Powierzchnia lustra wody w zależności od stopnia spiętrzenia sięga 450-550 ha a średnia głębokość: 6 m (maksymalna 12m). Długość zalewu, wraz z cofką wynosi 6 km, a szerokość: 0,6 - 1,2 km. Nad brzegami zbiornika nie brakuje domków kempingowych oraz ośrodków rekreacyjno-wypoczynkowych, co czyni Zalew Porajski doskonałym miejscem na odpoczynek, gdzie każdy znajdzie coś dla siebie. Dla miłośników sportów wodnych przygotowano przystanie i wypożyczalnię sprzętu pływającego. Zwolennicy kąpieli i opalania mogą wypocząć na piaszczystych plażach. Przyrodnicy znajdą tu wiele interesujących gatunków zwierząt, zwłaszcza ptaków, które wybrały zbiornik na swoją ostoję. Zalew to również prawdziwy raj dla wędkarzy, którzy łapią tu 10-kg amury, 15-kg karpie, oraz duże szczupaki i sumy. Warto tu odnotować, sukces Pana Ryszarda Janasa z Choronia, który jesienią 2009 r. złapał na Poraju dwie tołpygi ważące 30 i 42 kg, a mierzące odpowiednio 120 i 132,5 cm.

Zapraszamy serdecznie do zwiedzania pontonem, kajakiem lub Zpiechotą malowniczych dolin rzecznych, przepięknych stawów śródleśnych oraz tajemniczych ruczajów i źródeł z leczniczą wodą. Po trudach wędrowek, proponujemy skosztować wymienionych pstrągów tęczowych, przygotowywanych, przez miejscowe restauracje na 16 sposobów.



foto: Marcin Skabek