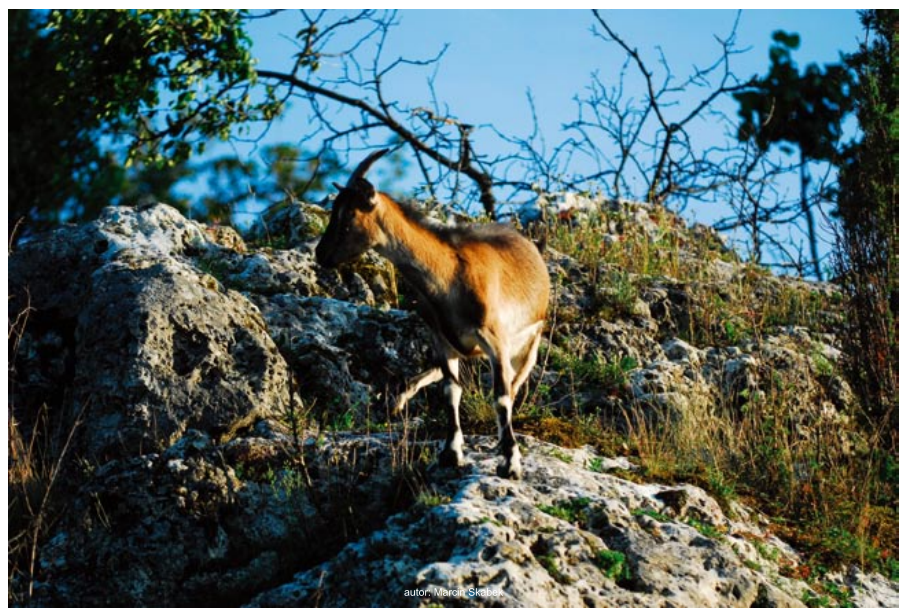


Lokalna Strategia Rozwoju  
Stowarzyszenie Partnerstwo Północnej Jury  
W pigułce





autor: Marcin Skiba

**Wydawca: Stowarzyszenie Partnerstwo Północnej Jury, [www.jura-ppj.pl](http://www.jura-ppj.pl), tel. 34/ 327 8943**

**Tekst opracował, na podstawie Lokalnej Strategii Rozwoju Północnej Jury: Michał Napora**

**Opracowanie graficzne: Piotr Napora-zaporra@tlen.pl**

**Skład, przygotowanie do druku i druk: Drukarnia Złoty Potok, ul. Kościuszki 90, 42-253 Janów, tel. 502 773 760**

# **STOWARZYSZENIE PARTERSTWO PÓŁNOCNEJ JURY**

## **Lokalna Strategia Rozwoju w pigułce**



Europejski Fundusz Rolny na rzecz Rozwoju Obszarów Wiejskich  
Europa inwestująca w obszary wiejskie

Publikacja opracowana przez Stowarzyszenie Partnerstwo Północnej Jury  
Publikacja współfinansowana ze środków Unii Europejskiej w ramach osi 4 – LEADER  
Programu Rozwoju Obszarów Wiejskich na lata 2007 – 2013  
Instytucja Zarządzająca Programem Rozwoju Obszarów Wiejskich na lata 2007 – 2013  
– Ministerstwo Rolnictwa i Rozwoju Wsi



Spis treści:

Wstęp.....	5
1. Przygotowania i konsultacje społeczne.....	6
2. Założenia strategii.....	7
3. Aktualizacja strategii.....	17
4. Przewidywany wpływ realizacji LSR na rozwój regionu.....	18



## WSTĘP

We wrześniu 2004 r. 9 gmin położonych w północnej części Jury Krakowsko-Częstochowskiej postanowiło rozpocząć współpracę w celu skorzystania z szans, jakie daje unijny program LEADER +. Przedstawiciele organizacji pozarządowych, sektora prywatnego oraz sektora publicznego z gmin Janów, Kozięgłowy, Lelów, Mstów, Niegowia, Olsztyn, Przyrów, Poraj i Żarki utworzyli Lokalną Grupę Działania (LGD) o nazwie Stowarzyszenie Partnerstwo Północnej Jury (PPJ)

Partnerstwo od początku postawiło na zrównoważony rozwój obszaru, poprzez połączenie sił sektora społecznego, prywatnego i publicznego, co przyczyniło się do podniesienia jakości życia mieszkańców oraz lepszego wykorzystania lokalnych zasobów. PPJ od początku stosuje metodę szerokich konsultacji społecznych licząc się z głosem przedstawicieli organizacji pozarządowych, przedsiębiorców i samorządów.

Dotychczasowe działania stowarzyszenia nakierowane były na rozwój turystyki i wspólną promocję dziewięciu gmin jako terenu atrakcyjnego turystycznie, ale również na tworzenie sprzyjających warunków do rozwoju przedsiębiorczości, drobnej wytwórczości, usług oraz pozarolniczych źródeł dochodów. Dzięki LGD powstał i jest wdrażany spójny program działań na rzecz zrównoważonego rozwoju obszarów wiejskich.

Projekty zrealizowane przez PPJ miały bezpośredni i pośredni wpływ na wszystkie grupy społeczne obszaru. Skuteczne wdrożenie Pilotażowego Programu LEADER+ to ogromny sukces stowarzyszenia. PPJ stało się organizacją znaną i pozytywnie kojarzoną z działaniami na rzecz mieszkańców. Część działań, rozbudziło oddolne inicjatywy na obszarze, co zaowocowało kontynuacją niektórych imprez, spotkań i warsztatów.

Czas pokazał że, Stowarzyszenie Partnerstwo Północnej Jury trafnie określiło cele strategiczne i szczegółowe i z powodzeniem je zrealizowało. Obecnie PPJ zamierza kontynuować podjęte kierunki działań, oraz sprawnie i umiejętnie zrealizować Lokalną Strategię Rozwoju, która stanowi główny temat tego wydawnictwa.

**Zapraszamy do dalszej lektury.**

**Zarząd i Członkowie**

**Stowarzyszenia Partnerstwo Północnej Jury**





## 1. PRZYGOTOWANIA I KONSULTACJE SPOŁECZNE

Lokalna Strategia Rozwoju północnej Jury, realizowana w ramach osi IV Programu Rozwoju Obszarów Wiejskich na lata 2007-2013, była przedmiotem dyskusji w procesie społecznym trwającym od połowy 2007 roku, kiedy to podjęto pierwsze próby podsumowania zrealizowanych dotychczas projektów i wskazania sposobu przygotowania do realizacji zadań finansowanych w ramach nowego okresu programowania. Zorganizowano serię 11 spotkań, dyskusji i warsztatów z udziałem przedstawicieli sektorów prywatnego, społecznego i publicznego, w których udział wzięło ok. 300 osób z wszystkich gmin obszaru.

W wyniku przeprowadzonych zajęć sformułowano elementy LSR, a także przygotowano dokumenty informacyjne udostępnione mieszkańcom i środowiskom na terenie północnej Jury. Stały się one podstawą do wzrostu wiedzy z zakresu uwarunkowań prawnych i programowych związanych z formułowaniem i wdrażaniem LSR, a także stały się podstawą do opracowania dokumentu LSR. Opracowany na bieżąco materiał relacjonujący efekty prowadzonych spotkań, warsztatów i narad był dyskutowany w różnych gremiach i wykorzystywany przez zarząd LGD w procesie precyzowania zapisów LSR. Wiele kwestii było poddawanych żywej dyskusji, a dzięki szczegółowym zapisom możliwe stało się formułowanie precyzyjnych argumentów.

W trakcie procesu planowania, którego efektem jest lepsze porozumienie, integracja i współpraca, powstawała nasza Lokalna Strategia Rozwoju, która jest podstawą koordynacji celowych działań do 2015 roku. Układaliśmy ją tak, jak układa się puzzle – mając do dyspozycji części, które sami zaprojektowaliśmy podczas warsztatów, spotkań, dyskusji. Ten wspólny obraz będzie nam towarzyszył podczas realizacji wielu projektów aż do 2015 roku. Dzięki niemu możemy się lepiej zrozumieć, możemy też w każdej chwili powracać do niego, aby przypomnieć sobie, co wspólnie chcemy osiągnąć. Partnerstwo Północnej Jury staje się centrum aktywizacji, porozumienia i koordynacji tych przedsięwzięć, które mogą być planowane w ramach osi LEADER oraz innych uzupełniających (pasujących do PUZZLI) działań, finansowanych z innych źródeł.





## 2. ZAŁOŻENIA STRATEGI

Podczas procesu planowania zebrano od uczestników spotkań, dyskusji i warsztatów bardzo dużo informacji. Z tej ogromnej ilości danych wybrano główne, najczęściej akcentowane dziedziny, które powinny zostać objęte strategią:

- *potencjał*
- *gospodarka*
- *turystyka*
- *społeczność*
- *Partnerstwo Północnej Jury*
- 

Dla tych pięciu obszarów merytorycznych przeprowadzono rzetelną analizę SWOT. Wnioski z analizy i jej bogata treść stały się podstawą do sformułowania wizji obszaru oraz celów i przedsięwzięć w ramach LSR, jak i definiowania kryteriów wyboru projektów.

Wizja obszaru została sformułowana następująco:

Północna Jura  
jest obszarem zrównoważonego rozwoju,  
przyjaznym dla naturalnego środowiska,  
społecznych inicjatyw i przedsiębiorczości  
oraz  
obszarem o wybitnej atrakcyjności turystycznej  
w skali europejskiej.

Sformułowana w perspektywie kilkunastu lat wizja stała się płaszczyzną odniesienia do wyznaczenia strategicznych celów. Przyjęto następujący kształt strategii:



## **CELE OGÓLNE I SZCZEGÓŁOWE STRATEGII**

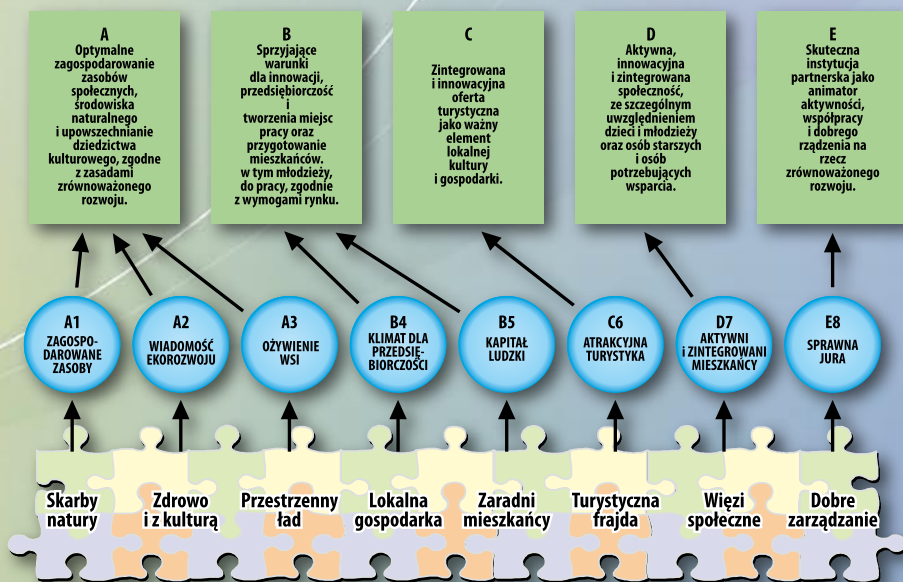
- A** Optymalne zagospodarowanie zasobów społecznych, środowiska naturalnego i upowszechnianie dziedzictwa kulturowego, zgodne z zasadami zrównoważonego rozwoju
- A1** Spójna koncepcja wykorzystania walorów naturalnych i kulturowych jest wdrażana i wspólnie monitorowana.
  - A2** Wzrost świadomości ekologicznej i promowanie zrównoważonego rozwoju.
  - A3** Ożywienie wsi jest systematycznym i zintegrowanym procesem opartym na partnerskim planowaniu i współrealizacji.
- B** Sprzyjające warunki dla innowacji, przedsiębiorczości i tworzenia miejsc pracy oraz przygotowanie mieszkańców, w tym młodzieży, do pracy, zgodnie z wymogami rynku.
- B4** System wsparcia na rzecz przedsiębiorczości i pracy działa w każdej gminie i jest powiązany z regionalnym systemem.
  - B5** Oferta rozwoju kapitału ludzkiego dostępna dla wszystkich
- C** Zintegrowana i innowacyjna oferta turystyczna jako ważny element lokalnej kultury i gospodarki.
- C6** Zintegrowana promocja i zintegrowana oferta produktu turystycznego, spójna z ofertą dla całej Jury.
- D** Aktywna, innowacyjna i zintegrowana społeczność, ze szczególnym uwzględnieniem dzieci i młodzieży oraz osób starszych i osób potrzebujących wsparcia.
- D7** Lokalne środowiska są zintegrowane, troszczą się o młode pokolenie i starszych mieszkańców, uczestniczą w planowaniu, wdrażaniu i monitorowaniu partnerskich działań.
- E** Skuteczna instytucja partnerska jako animator aktywności, współpracy i dobrego rządzenia na rzecz zrównoważonego rozwoju.
- E8** Działa sprawna organizacja partnerska, która aktywnie uczestniczy w animowaniu rozwoju obszarów wiejskich w Polsce i w Europie.





Poszczególne elementy są ze sobą powiązane, tworząc zarazem kwintesencję wizji obszaru i istoty podejścia typu Leader, co obrazuje poniższa matryca logiczna pokazująca wzajemne powiązania celów głównych, szczegółowych, przedsięwzięć i operacji.

Przedsięwzięcia składają się z operacji realizowanych w ramach poszczególnych komponentów osi III PROW (oznaczonych literami **R** – Różnicowanie w kierunku działalności nierolniczej, **P** – Tworzenie i rozwój mikroprzedsiębiorstw, **O** – Odnowa i rozwój wsi) oraz osi IV PROW (litera **M** – Małe projekty, **U** - Funkcjonowanie i nabywanie umiejętności) a także innych instrumentów, które nie są objęte wsparciem Programu Rozwoju Obszarów Wiejskich.



Ponadto Lokalna Grupa Działania Stowarzyszenie Partnerstwo Północnej Jury będzie realizować projekty współpracy obejmujące partnerów krajowych i zagranicznych a zakres tych projektów będzie wpisywał się w LSR.

**PRZEDSIĘWZIĘCIA SŁUŻĄCE OSIĄGNIĘCIU POSZCZEGÓLNYCH CELÓW SZCZEGÓŁOWYCH**

<b>cel ogólny A</b> - optymalne zagospodarowanie zasobów społecznych, środowiska naturalnego i upowszechnianie dziedzictwa kulturowego, zgodne z zasadami zrównoważonego rozwoju	
<b>cel szczegółowy A1</b> - spójna koncepcja wykorzystania walorów naturalnych i kulturowych jest wdrażana i wspólnie monitorowana.	
<b>Przedsięwzięcie: Skarby natury</b> wspieranie zrównoważonego zagospodarowania zasobów naturalnych oraz ich ochrony, a także rozpowszechnianie produkcji i stosowania energii odnawialnej.	
<b>Produkty – operacje w zakresie m.in.</b>	
<b>R</b>	produkcja biopaliw, przetwórstwo produktów rolnych lub jadalnych produktów leśnych; wytwarzanie produktów energetycznych z biomasy; usługi ekologiczne
<b>P</b>	segregacja odpadów, usługi komunalne; usługi szkoleniowe; produkcja biopaliw, przetwórstwo produktów rolnych lub jadalnych produktów leśnych; wytwarzanie produktów energetycznych z biomasy; usługi ekologiczne
<b>O</b>	trasa edukacyjna wraz z miejscem spotkań i rekreacji, budowa, modernizacja i doposażenie infrastruktury służącej porządkowaniu i zagospodarowaniu terenów zielonych (punkty widokowe, ścieżki przyrodnicze, ośrodki dydaktyczno promocyjne, centra edukacji ekologicznej, itp.)
<b>M</b>	budowa ścieżek ekologicznych, tematycznych, organizacja lokalnych świąt i dni wspierających zrównoważony rozwój budowa i zagospodarowanie miejsc cennych przyrodniczo: punkty widokowe, pomniki przyrody, udostępnienie jaskini do zwiedzania, organizacji szkoleń i innych przedsięwzięć o charakterze edukacyjnym i warsztatowym, akcje ekologiczne; promocja i rozwój lokalnej aktywności, w tym promocji lokalnej twórczości kulturalnej i artystycznej, z wykorzystaniem lokalnego dziedzictwa przyrodniczego
<b>U</b>	podnoszenie świadomości społeczności lokalnej, w tym poprzez organizację szkoleń i innych przedsięwzięć o charakterze edukacyjnym i warsztatowym; podnoszenie jakości życia ludności poprzez organizację imprez kulturalnych; rozwój aktywności społeczności lokalnej, w tym poprzez promocję lokalnej twórczości z wykorzystaniem lokalnego dziedzictwa kulturowego, historycznego oraz przyrodniczego, kultywowanie miejscowych tradycji, obrzędów i zwyczajów, zachowanie dziedzictwa przyrodniczego i krajobrazowego, zachowanie dziedzictwa kulturowego i historycznego,



<b>cel ogólny A</b> - optymalne zagospodarowanie zasobów społecznych, środowiska naturalnego i upowszechnianie dziedzictwa kulturowego, zgodne z zasadami zrównoważonego rozwoju	
<b>cel szczegółowy A2</b> - wzrost świadomości ekologicznej i promowanie zrównoważonego rozwoju.	
<b>Przedsięwzięcie: Zdrowo i z kulturą</b>	
propagowanie znajomości i poszanowania dziedzictwa kulturowego, tradycji, obyczajów, sztuki ludowej i przyczynianie się do upowszechniania zdrowego stylu życia oraz rozwoju ofert prozdrowotnych.	
<b>Produkty – operacje w zakresie m.in.</b>	
<b>R</b>	rozwój agrogospodarstwa, prowadzenie usług turystycznych oraz związanych ze sportem, rekreacją i wypoczynkiem, inne usługi
<b>P</b>	usługi związane z popularyzacją dziedzictwa kulturowego, produkcja nalewek i lokalnych smakołyków, jurajskich kulinariów, barów i restauracji z ziołowymi lokalnymi specjałami, stworzenie ośrodka na rzecz wspierania tradycji rękodzieła,
<b>O</b>	remont i modernizacja obiektów na cele rekreacji, remont i budowa świetlic, modernizacja i budowa boisk sportowych, amfiteatru, placu zabaw, zorganizowanie interaktywnej izby rzemiosła, odnawianie i adaptacja obiektów charakterystycznych i zabytkowych, wybudowanie toru rowerowego, adaptacja budynku na izbę tradycji, rękodzieła, rzemiosła, galerię, muzeum, budowa i wyposażenie obiektów sportowych,
<b>M</b>	budowa tematycznych placów zabaw np. rycerskiego, linowego, urządzenie siłowni, organizowanie widowisk, koncertów, usługi związane ze sportem, rekreacją i wypoczynkiem, wydawnictwa promujące skarby natury, wskazujące sposoby ich ochrony, szkolenia nt. skarbów natury, prezentacja lokalnych obrzędów, tradycji, ziół, promowanie lokalnych symboli, tworzenie muzeów i izb pamięci regionu, propagowanie potraw regionalnych i zdrowej żywności, prowadzenie warsztatów artystycznych
<b>U</b>	podnoszenie świadomości społeczności lokalnej, w tym poprzez organizację szkoleń i innych przedsięwzięć o charakterze edukacyjnym i warsztatowym; podnoszenie jakości życia ludności poprzez organizację imprez kulturalnych; rozwój aktywności społeczności lokalnej, w tym poprzez promocję lokalnej twórczości z wykorzystaniem lokalnego dziedzictwa kulturowego, historycznego oraz przyrodniczego, kultywowanie miejscowych tradycji, obrzędów i zwyczajów, zachowanie dziedzictwa przyrodniczego i krajobrazowego, zachowanie dziedzictwa kulturowego i historycznego,



<b>cel ogólny A</b> - optymalne zagospodarowanie zasobów społecznych, środowiska naturalnego i upowszechnianie dziedzictwa kulturowego, zgodne z zasadami zrównoważonego rozwoju	
<b>cel szczegółowy A3</b> - ożywienie wsi jest systematycznym i zintegrowanym procesem opartym na partnerskim planowaniu i współrealizacji.	
<b>Przedsięwzięcie: Przestrzenny ład</b> kształtowanie przestrzeni publicznej i prywatnej, w zgodzie ze standardami charakterystycznymi dla obszaru i zasadami racjonalnego użytkowania obiektów i przestrzeni.	
<b>Produkty – operacje w zakresie m.in.</b>	
<b>R</b>	usługi w zakresie szkolenia, promocji i organizacji ładu przestrzennego, inne usługi
<b>P</b>	wpierające porządek i ład przestrzenny i jego promocję
<b>O</b>	zagospodarowanie centrum miejscowości, rewitalizacja rynku, zagospodarowanie terenów przy stawach, wybrukowanie chodników, budowa, przebudowa i remont elementów małej architektury, zagospodarowanie zbiornika wodnego, odbudowa lokalnych obiektów architekt. (studnie, kapliczki), rewitalizacja centrum miejscowości
<b>M</b>	budowa miejsc wypoczynku z kamieni i drewna dla rowerzystów przy jurajskich szlakach, remonty świetlic, działania na rzecz renowacji, zabezpieczenia i oznakowania przydrożnych kapliczek, pomników przyrody, odkrywek geologicznych i innych miejsc i budowli charakterystycznych dla danej miejscowości i istotnych dla realizacji LSR wraz z uporządkowaniem terenu wokół tych miejsc, organizacja przedsięwzięć o charakterze edukacyjnym i warsztatowym, organizacja imprez kulturalnych, rekreacyjnych, sportowych
<b>U</b>	podnoszenie świadomości społeczności lokalnej, w tym poprzez organizację szkoleń i innych przedsięwzięć o charakterze edukacyjnym i warsztatowym; podnoszenie jakości życia ludności poprzez organizację imprez kulturalnych; rozwój aktywności społeczności lokalnej, w tym poprzez promocję lokalnej twórczości z wykorzystaniem lokalnego dziedzictwa kulturowego, historycznego oraz przyrodniczego, kultywowanie miejscowych tradycji, obrzędów i zwyczajów, zachowanie dziedzictwa przyrodniczego i krajobrazowego, zachowanie dziedzictwa kulturowego i historycznego.



<b>cel ogólny B</b> - sprzyjające warunki dla innowacji, przedsiębiorczości i tworzenia miejsc pracy oraz przygotowanie mieszkańców, w tym młodzieży, do pracy, zgodnie z wymogami rynku.	
<b>cel szczegółowy B4</b> - system wsparcia na rzecz przedsiębiorczości i pracy działa w każdej gminie i jest powiązany z regionalnym systemem.	
<b>Przedsięwzięcie: Lokalna gospodarka</b>	
wspiera powstawanie nowych firm, funkcjonowanie istniejących podmiotów gospodarczych, integrację z regionalnym systemem innowacyjności.	
<b>Produkty – operacje w zakresie m.in.</b>	
<b>R</b>	usługi dla gospodarstw rolnych lub leśnictwa; dla ludności; sprzedaży hurtowej i detalicznej; rzemiosła lub rękodzielnictwa; robót i usług budowlanych oraz instalacyjnych; usług transportowych; komunalnych; przetwórstwa; magazynowania lub przechowywania towarów; wytwarzania produktów energetycznych z biomasy; rachunkowości, doradztwa, usług informatycznych.
<b>P</b>	
<b>O</b>	urządzenie miejsca /obiektu dla lokalnych wytwórców, przystosowanie obiektu dla odnowy tradycyjnych warsztatów rzemieślniczych
<b>M</b>	jurajska kolekcja z duszą – konkurs dla producentów lokalnych, szkolenia dla przedsiębiorców z pozyskiwania środków finansowych, promocja lokalnych / regionalnych produktów – sklep internetowy, odnowa lub utrzymanie ginących zawodów (młynarz, rymarz, wozak mleka, zdun), oferta jarmarków, Strona internetowa dla każdego sołectwa
<b>U</b>	wsparcie dla przedsiębiorców w zakresie korzystania z możliwości zakładania i rozwijania przedsiębiorczości, wsparcie aktywnego udziału w regionalnym systemie innowacyjności, badania zasobów lokalnych (surowce, lokale, tereny, obiekty), przygotowanie informacji gosp. o zasobach, promowanie lokalnych produktów, spotkania przedsiębiorców z administracją, szkolenia, warsztaty dot. pozyskania środków dla przedsiębiorczości, kontynuacja Jurajskich Targów Przedsiębiorczości, kształtowanie świadomości ekonomicznej mieszkańców, organizacja forum wymiany informacji dla przedsiębiorców, nagradzanie najlepszych przedsiębiorców, prezentacja (wystawa) lokalnych firm, informowanie przedsiębiorców o LSR pod kątem dział. gosp., organizowanie prezentacji technologii atrakcyjnych dla lokalnego biznesu





<b>cel ogólny B</b> - sprzyjające warunki dla innowacji, przedsiębiorczości i tworzenia miejsc pracy oraz przygotowanie mieszkańców, w tym młodzieży, do pracy, zgodnie z wymogami rynku.	
<b>cel szczegółowy B5</b> - oferta rozwoju kapitału ludzkiego dostępna dla wszystkich	
<b>Przedsięwzięcie: Zaradni mieszkańcy</b> ułatwia rozwój kapitału ludzkiego oraz zasobów społecznych i kapitału społecznego, w szczególności poprzez rozwój kompetencji, kształtowanie postaw oraz ułatwianie samo-realizacji.	
<b>Produkty – operacje w zakresie m.in.</b>	
<b>R</b>	usługi i doradztwo wspierające aktywność zawodową mieszkańców
<b>P</b>	
<b>O</b>	operacje wspierające urządzenie obiektów służących rozwojowi kompetencji i budowaniu kapitału społecznego, np. wielofunkcyjne centrum rozwoju
<b>M</b>	organizacja zajęć korekcyjno-kompensacyjnych dla uczniów, tworzenie sieci kawiarenek internetowych, pobudzanie zainteresowań artystycznych i twórczych kobiet (np. rękodzieło ludowe), kultywowanie lokalnych tradycji przez kobiety, organizacja zajęć kultywowania miejscowych tradycji „mistrz i uczeń”, objazdowa galeria twórców ludowych
<b>U</b>	zapewnienie wsparcia dla pozyskiwania środków na operacje, szkolenie kadr, które będą szkolić w zakresie: pozyskiwania funduszy, podstaw przedsiębiorczości, różnicowania działalności, szkolenia dot. wiedzy ekonomicznej i przedsiębiorczości, szkolenia, warsztaty w celu pozyskania środków na inwestycje i rozwój przedsiębiorczości, animowanie spółdzielnie socjalnych skupiających np. zbieraczy runa leśnego, osoby niezaradne, zorganizowanie doradztwa zawodowego dla młodzieży, podnoszenie świadomości społeczności lokalnej, w tym poprzez organizację szkoleń i innych przedsięwzięć o charakterze edukacyjnym i warsztatowym, rozwój aktywności społeczności lokalnej, w tym poprzez kultywowanie tradycyjnych zawodów i rzemiosła; rozwój lokalnej aktywności i współpracy gospodarczej poprzez inicjowanie powstawania, rozwoju, przetwarzania, wprowadzenia na rynek oraz podnoszenia jakości produktów i usług bazujących na lokalnych zasobach, w tym naturalnych surowcach i produktach rolnych i leśnych oraz tradycyjnych sektorach gospodarki.



<b>cel ogólny C</b> - zintegrowana i innowacyjna oferta turystyczna jako ważny element lokalnej kultury i gospodarki.	
<b>cel szczegółowy C6</b> - zintegrowana promocja i zintegrowana oferta produktu turystycznego, spójna z ofertą dla całej Jury.	
<b>Przedsięwzięcie: Turystyczna frajda</b>	
prowadzi do rozwoju zróżnicowanej i innowacyjnej oferty turystycznej, integrację środowiska turystycznego oraz zagospodarowanie lokalnych walorów jako wzbogacenia produktu turystycznego obszaru.	
<b>Produkty – operacje w zakresie m.in.</b>	
<b>R</b>	usługi turystyczne i związane z obsługą turystyki wiejskiej
<b>P</b>	uruchomienie wypożyczalni rowerów, sprzętu turystycznego (zimowego i letniego), organizacja wypożyczania sprzętu, przechowania i naprawy, tworzenie i oznakowanie ruchomych punktów gastronomicznych na trasach turystycznych, budowa stanic rowerowych na styku szlaków rowerowych
<b>O</b>	zagospodarowanie terenu wokół zbiornika wodnego, budowa ścieżek rowerowych, urządzenie miejsc wypoczynku i turystyki przyjaznych niepełnosprawnym, zagospodarowanie punktów widokowych, urządzenie i porządkowanie terenów zielonych
<b>M</b>	urządzenie ścieżek dydaktycznych, cykliczne imprezy wzbogacające produkt turystyczny, festiwale muzyki i pieśni, przygotowanie oferty poznania sanktuariów, kościółków i pustelni, usługi w zakresie turystyki kulturowej, odnowienie szlaków, przygotowanie stoisk wystawienniczych, usługi turystyczne, przygotowanie informatora turystycznego, organizacja zintegrowanych imprez plenerowych, elektroniczna rekonstrukcja zamków jurajskich i publikacja w Internecie,
<b>U</b>	podnoszenie świadomości społeczności lokalnej, w tym poprzez organizację szkoleń i innych przedsięwzięć o charakterze edukacyjnym i warsztatowym, rozwój agroturystyki i turystyki na obszarze realizacji LSR; w tym poprzez modernizowanie bazy informacji turystycznej oraz stron internetowych, przygotowanie i wydanie folderów oraz innych publikacji informacyjnych dotyczących obszaru objętego LSR, budowę lub odbudowę małej infrastruktury turystycznej, w szczególności punktów widokowych, miejsc wypoczynkowych i biwakowych, tras narciarstwa biegowego, tras rowerowych, szlaków konnych, ścieżek spacerowych i dydaktycznych;



<b>cel ogólny D</b> - aktywna, innowacyjna i zintegrowana społeczność, ze szczególnym uwzględnieniem dzieci i młodzieży oraz osób starszych i osób potrzebujących wsparcia.	
<b>cel szczegółowy D7</b> - lokalne środowiska są zintegrowane, troszczą się o młode pokolenie i starszych mieszkańców, uczestniczą w planowaniu, wdrażaniu i monitorowaniu partnerskich działań.	
<b>Przedsięwzięcie: Społeczne więzi</b> integruje i aktywizuje lokalną społeczność, wpływa na wzrost aktywności organizacji pozarządowych, wspomaga spójność społeczną, propaguje i utrwała dialog, współpracę i partnerstwo.	
<b>Produkty – operacje w zakresie m.in.</b>	
<b>R</b>	prorowadzenie usług opieki nad dziećmi, inne usługi wspierające więzi społeczne, zwłaszcza dla dzieci młodzieży
<b>P</b>	prorowadzenie usług opieki nad dziećmi, inne usługi wspierające więzi społeczne, zwłaszcza dla dzieci młodzieży
<b>O</b>	wyposażenie obszarów rekreacyjno-sportowych w urządzenia użyteczności publicznej służące integracji mieszkańców, budowa wiejskich świetlic, zagospodarowanie przestrzeni na miejsca spotkań, zabaw, parki, rekreację i sport, rewitalizacja starego obiektu oraz zagospodarowanie otoczenia na cele rekreacyjno-turystyczne,
<b>M</b>	szkolenia dla organizacji, aktywizowanie społeczności, popularyzacja dobrych praktyk w zakresie grup odnowy wsi, impreza kolarska „Szlakami Jury”, wyposażenie świetlic wiejskich
<b>U</b>	kontynuacja operacji mających na celu aktywizację i integrację, animowanie integracji społecznej mieszkańców (pikniki, cykl zajęć dla dzieci), organizowanie festynów ludowych, Moja Mała Jura, zapewnienie wsparcia dla pozyskiwania środków na operacje, organizacja spotkań przedstawicieli lokalnych stowarzyszeń), podnoszenie świadomości społeczności lokalnej, w tym poprzez organizację przedsięwzięć o charakterze edukacyjnym i warsztatowym, podnoszenie jakości życia ludności na obszarze realizacji LSR, w tym poprzez udostępnianie na potrzeby społeczności lokalnej urządzeń i sprzętu komputerowego, w tym urządzeń i sprzętu umożliwiającego dostęp do Internetu, organizację imprez kulturalnych, rekreacyjnych lub sportowych na obszarze realizacji LSR; zachowanie dziedzictwa kulturowego i historycznego, w tym poprzez remont świetlic wiejskich i ich wyposażenie;



<p><b>cel ogólny E</b> - skuteczna instytucja partnerska jako animator aktywności, współpracy i dobrego rządzenia na rzecz zrównoważonego rozwoju.</p>	
<p><b>cel szczegółowy E8</b> - działa sprawna organizacja partnerska, która aktywnie uczestniczy w animowaniu rozwoju obszarów wiejskich w Polsce i w Europie.</p>	
<p align="center"><b>Przedsięwzięcie Dobre zarządzanie</b></p> <p>służy rozwijaniu potencjału lokalnej grupy działania jako lokalnej instytucji zaangażowanej w animowanie lokalnego rozwoju, upowszechnia wdrażanie standardów jakości i etyki w zarządzaniu.</p>	
<p align="center"><b>Produkty</b></p>	
<b>U</b>	<p>Szkolenia dla członków rady, opracowanie i wdrożenie procedur pracy, Szkolenia dla pracowników biura i członków zarządu stowarzyszenia, a także dla członków stowarzyszenia, szkolenia dla Rady</p>
	<p>Spotkania informacyjne o PPJ w każdym sołectwie, popularyzowanie idei partnerstwa, zachęcanie do pracy w LGD poprzez informacje o korzyściach z takiego działania (szkolenia, ulotki, mat. inf., wyjazdy szkoleniowe, LSR w pigułce – wydanie skróconej wersji LSR.</p>
	<p>Działania informacyjne, promocja i public relations w oparciu o współpracę z mediami i własne inicjatywy, prowadzenie strony internetowej PPJ, Wydawanie cyklicznych informatorów o obszarze PPJ w formie drukowanej i elektronicznej, „Informacji nigdy za wiele” – cykl artykułów prasowych, audycje radiowe i telewizyjne o tematyce związanej z działaniami PPJ, o obszarze LSR, o partnerstwie, współpracy itp.</p>
	<p>Aktualizacja i uszczegółowienie map Jury (zdjęć): Google Earth, Zumi</p>
	<p>Wsparcie dla koordynatorów gminnych, animowanie społeczności lokalnych, szkolenia lokalnych liderów, zapewnienie wsparcia dla pozyskiwania środków na operacje (w szczególności szkolenia i poradnictwo dla koordynatorów operacji realizowanych w ramach LSR i w związku z LSR), Informator dla beneficjenta PPJ – w formie broszury czy ulotki zawierającej informacje dla potencjalnych beneficjentów, którzy aplikowaliby wnioski do LGD, szkolenia dla beneficjentów „Pora aplikować do programów unijnych”.</p>

### 3. AKTUALIZACJA STRATEGII

LSR wymaga systematycznie dokonywanych przeglądów, a w razie potrzeby aktualizacji, stosownie do zmieniających się okoliczności. Zasadniczą procedurą jest dokonywanie przeglądu strategii w cyklu rocznym, opartym na podstawie danych pochodzących z monitoringu, a także stosowanie przez LGD autoewaluacji. Wyniki przeglądu będą opracowane przez Zarząd Stowarzyszenia PPJ w formie rocznego raportu z realizacji LSR i przedstawione na dorocznym walnym zebraniu członków, wraz ze stosownymi wnioskami dotyczącymi celowości oraz zakresu zmian aktualizacyjnych. Decyzję o dokonaniu



niu aktualizacji podejmie walne zebranie członków po zapoznaniu się z przedstawionym raportem i ewentualnym zasięgnięciu opinii lokalnych środowisk lub przeprowadzeniu konsultacji w tej sprawie. Proces aktualizacji LSR będzie zapewniać lokalnej społeczności powszechny i systematyczny udział w konsultacjach dotyczących strategii. Procedura aktualizacji przewiduje podjęcie przez walne zebranie członków decyzji o aktualizacji LSR, która zapoczątkowuje proces planowania i konsultacji. Zarząd opracowuje plan procesu aktualizacji. Procedury aktualizacji będą wdrażane zgodnie ze statutem LGD PPJ.

#### 4. PRZEWIDYWANY WPŁYW REALIZACJI LSR NA ROZWÓJ REGIONU

Realizacja Lokalnej Strategii Rozwoju wpłynie na rozwój kilku dziedzin w regionie i na obszarach wiejskich, w szczególności:

- *wpłynie na podniesienie kwalifikacji mieszkańców oraz pobudzenie przedsiębiorczości, w oparciu o lokalne tradycje i zasoby, przez co poprawią się perspektywy dla młodych ludzi oraz nastąpi pobudzenie lokalnej gospodarki;*
- *zrealizowanie przedsięwzięcia przyczyni się do zachowania i poprawy stanu środowiska naturalnego oraz racjonalnego wykorzystania naturalnych zasobów;*
- *nastąpi rozwój aktywności i zaangażowania młodego pokolenia, a także większa aktywność osób starszych, co może pozytywnie wpłynąć na integrację całej społeczności;*
- *oczekiwana jest poprawa stanu edukacji, począwszy od edukacji przedszkolnej, z uwzględnieniem edukacji ustawicznej;*
- *dzięki realizacji LSR nastąpi poprawa współpracy międzysektorowej;*
- *nastąpi rozwój kompetencji zawodowych mieszkańców;*
- *wdrażanie LSR zainicjuje powstawanie nowych firm;*
- *nastąpi wzrost świadomości ekologicznej, co wpłynie na bardziej zrównoważone zagospodarowanie zasobów naturalnych oraz ich ochronę;*
- *realizacja LSR przyczyni się do zachowania dziedzictwa kulturowego, tradycji, obyczajów, sztuki ludowej i do upowszechniania zdrowego stylu życia;*
- *realizacja strategii wpłynie na zapewnienie właściwej opieki nad dziećmi oraz ich edukacji, a także podniesienie jakości edukacji szkolnej, upowszechnianie wśród młodzieży kompetencji kluczowych oraz wspieranie jej wszechstronnego rozwoju;*
- *nastąpi większa integracja i aktywizacja lokalnej społeczności, wzrost aktywności organizacji pozarządowych, co może z kolei poprawić spójność społeczną, rozszerzyć dialog i lokalną współpracę.*

Pełna wersja Lokalnej Strategii Rozwoju Północnej Jury oraz ankieta ewaluacyjna są dostępne na stronie internetowej Stowarzyszenia Partnerstwo Północnej Jury:

[www.jura-ppj.pl](http://www.jura-ppj.pl)

Zachęcamy wszystkich mieszkańców obszaru aby przyłączyli się do kształtowania strategii, poprzez wyrażenie swych opinii za pośrednictwem ankiety ewaluacyjnej.





autor: Martin Škábek



Europejski Fundusz Rolny na rzecz Rozwoju Obszarów Wiejskich  
 Europa inwestująca w obszary wiejskie

Publikacja opracowana przez Stowarzyszenie Partnerstwo Północnej Jury

Publikacja współfinansowana ze środków Unii Europejskiej w ramach osi 4 – LEADER  
 Programu Rozwoju Obszarów Wiejskich na lata 2007 – 2013

Institucja Zarządzająca Programem Rozwoju Obszarów Wiejskich na lata 2007 – 2013  
 – Ministerstwo Rolnictwa i Rozwoju Wsi

