



BIULETYN INFORMACYJNY

PROGRAM ROZWOJU OBSZARÓW WIEJSKICH NA LATA 2007-2013 W WOJEWÓDZTWIE ŚLĄSKIM



„Europejski Fundusz Rolny na rzecz Rozwoju Obszarów Wiejskich: Europa inwestująca w obszary wiejskie.”

Publikacja współfinansowana ze środków Unii Europejskiej w ramach Pomocy Technicznej
Programu Rozwoju Obszarów Wiejskich na lata 2007-2013
Instytucja odpowiedzialna za treść publikacji – Urząd Marszałkowski Województwa Śląskiego
Instytucja Zarządzająca PROW 2007-2013 – Minister Rolnictwa i Rozwoju Wsi

W numerze

- 4 | Rozmowa z Jerzym Motłochem
- 6 | Podstawowe usługi i odnowa miejscowości...
- 8 | Imponujące efekty
- 10 | Scalanie gruntów
- 12 | Market pod chmurką
- 13 | EKOMykanów
- 14 | Dla mieszkańców i środowiska
- 15 | Gorzyce dzieciom
- 16 | Północna Jura w obiektywie
- 17 | Razem możemy więcej
- 18 | Muzyka łączy regiony
- 19 | Gwarne kolędowanie

Biuletyn Informacyjny PROGRAM ROZWOJU OBSZARÓW WIEJSKICH NA LATA 2007–2013 W WOJEWÓDZTWIE ŚLĄSKIM

Wydawca:
**Urząd Marszałkowski Województwa Śląskiego,
40-037 Katowice, ul. Ligonia 46
Wydział Terenów Wiejskich
e-mail: tereny.wiejskie@slaskie.pl,
<http://prow.slaskie.pl>**

Współpraca z redakcją:
Małgorzata Sobol

Redakcja, opracowanie i skład:
Wydawnictwo KA s.c., ul. Górnicza 12,
Tarnowskie Góry, tel.: 32 39 000 39

Druk: Mikopol

nakład: 2000 egz.

Zdjęcia na okładce:

1. Oczyszczalnia ścieków w Janowie
2. Album „Magiczna Północna Jura”
3. Plac zabaw w Gorzycach
4. Targowisko w Żarkach

Publikacja bezpłatna, współfinansowana ze środków Unii Europejskiej w ramach pomocy technicznej Programu Rozwoju Obszarów Wiejskich na lata 2007-2013, Instytucja Zarządzająca Programem Rozwoju Obszarów Wiejskich na lata 2007-2013 – Minister Rolnictwa i Rozwoju Wsi

W obiektywie



Fot.: Archiwum UG Przyzów

str. 10



Fot.: Archiwum LGD

str. 17



Fot.: Archiwum beneficjenta

str. 19

Szanowni Państwo!

Jesienne wędrówki po zakątkach regionu pozwalają z bliska zobaczyć, jak bardzo zmieniły się obszary wiejskie dzięki unijnym funduszom. Nowoczesne obiekty społeczno-kulturalne i sportowe, odnowione zabytki architektury sakralnej – to tylko niewielki wycinek inwestycji zrealizowanych ze środków Programu Rozwoju Obszarów Wiejskich. Cieszę się, że beneficjenci tak chętnie sięgają po unijne dotacje. Z dotychczasowych doświadczeń wynika, że ścieżka pozyskiwania funduszy jest już projektodawcom dobrze znana. To dobry prognostyk na przyszłość.

Wierzę, że w latach 2014-2020 beneficjenci nadal będą tak chętnie sięgać po unijne wsparcie. Tym bardziej, że prawdopodobnie będzie to ostatni tak duży budżet dla Polski. Przed nami niepowtarzalna szansa unowocześnienia obszarów wiejskich, przy jednoczesnym zachowaniu tego, co najbardziej unikatowe i najcenniejsze – lokalnych tradycji i obyczajów. Jestem przekonany, że pieniądze wydamy racjonalnie i efektywnie. Tak zresztą, jak robiliśmy to do tej pory.

W tym wydaniu biuletynu znajdą Państwo przykłady inwestycji realizowanych m.in. w ramach działania „Podstawowe usługi dla gospodarki i ludności wiejskiej”, które nie tylko poprawiły infrastrukturę gmin, ale realnie przyczyniły się do poprawy życia mieszkańców. W numerze prezentujemy również przykłady ciekawych od-



dołnych inicjatyw realizowanych przy współpracy z LGD i w ramach „małych projektów”. Beneficjenci, którzy zdecydowali się sięgnąć po unijne środki, by zrobić coś unikatowego dla swoich lokalnych społeczności, wykazali się kreatywnością, pasją i zaangażowaniem.

Mam nadzieję, że lektura naszego biuletynu będzie inspiracją do przygotowywania kolejnych nowatorskich inicjatyw, które uczynią śląską wieś jeszcze bardziej przyjazną dla mieszkańców i coraz liczniej odwiedzających ją turystów.

Życzę przyjemnej i owocnej lektury.

Stanisław Dąbrowa
Członek Zarządu Województwa Śląskiego



Fot.: Wydawnictwo KA s.c.

Rozmowa z JERZYM MOTŁOCHEM,
Dyrektorem Wydziału Terenów Wiejskich
Urzędu Marszałkowskiego
Województwa Śląskiego

Wieś przyjazna człowiekowi

Dziesięć lat temu Polska wstąpiła do UE. Minioła dekada była ważnym okresem rozwoju naszego kraju, w tym obszarów wiejskich. Głównym motorem zmian na terenach wiejskich były środki dostępne w ramach PROW 2007-2013. Czy nasz region dobrze wykorzystał swoją szansę? Jak zmieniła się śląska wieś?

To był bardzo udany czas dla polskiej wsi. Środki, które otrzymaliśmy dzięki członkostwu Polski w Unii Europejskiej, znacznie polepszyły jakość życia na obszarach wiejskich. Inwestycje w zakresie gospodarki wodno-kanalizacyjnej, a także infrastruktury technicznej unowocześniły polskie rolnictwo. Z kolei poprzez realizację projektów scaleniowych poprawiła się struktura agrarna. Na przestrzeni ostatniej dekady zmienił się również wizerunek śląskiej wsi. Dzięki wdrażaniu podejścia Leader Osi 4 lokalne społeczności zintegrowały się i wspólnie zrealizowały projekty istotne z punktu widzenia potrzeb mieszkańców.

Środki dostępne w ramach Europejskiego Funduszu Rolnego na rzecz Rozwoju Obszarów Wiejskich

pozwołyły sfinansować tysiące inwestycji na śląskiej wsi. Czy, zdaniem Pana Dyrektora, podział środków na poszczególne obszary wsparcia zdał egzamin? Jakiego rodzaju działania cieszyły się największym zainteresowaniem beneficjentów?

W województwie śląskim udało się odpowiednio zoptymalizować podział środków na poszczególne działania. Wszyscy beneficjenci, którzy spełnili wymogi formalne, otrzymali dofinansowanie. To oznacza, że pieniędzy nie było ani za dużo, ani za mało. Aktualnie rozdysponowujemy ostatnie środki, które udało się zaoszczędzić m.in. z postępowań przetargowych. W minionej perspektywie finansowej największą pulę środków otrzymaliśmy na realizację działania „Podstawowe usługi dla gospodarki i ludności wiejskiej”. To cieszy, ponieważ, jak wspominałem, tereny wiejskie wzbogaciły się o potrzebną infrastrukturę techniczną umożliwiającą dalszy rozwój.

Jakie najciekawsze projekty spośród działań samorządowych, współfinansowanych ze środków PROW, zrealizowano w Śląskiem w ciągu ostatnich siedmiu lat?



Nie chciałbym faworyzować żadnej gminy, instytucji czy beneficjenta. Podkreślić jednak należy, że wiele ciekawych projektów zrealizowano w zakresie „małych projektów”. Choć początkowo mieliśmy wiele obaw czy tego typu przedsięwzięcia będą dobrze realizowane, czas pokazał, że był to strzał w dziesiątkę. Beneficjenci wykazali się kreatywnością, pomysłowością i znajomością realiów gminy, w której mieszkają. Tym samym realizowali przedsięwzięcia, które spotykały się z dużym zainteresowaniem mieszkańców. Działanie to z pewnością będzie kontynuowane w nowym rozdaniu unijnych środków, ponieważ zdało swój egzamin.

Obecnie trwają intensywne prace nad PROW 2014-2020. Na jakim etapie znajdują się prace i czy wiadomo już, jak duże wsparcie otrzyma województwo śląskie?

Nie mamy jeszcze informacji, ile środków otrzyma nasz region. Wpierw muszą zostać rozdysponowane na szczeblu krajowym. Projekt PROW 2014-2020 wrócił już po poprawkach z Komisji Europejskiej. Aktualnie trwają prace nad ich wyjaśnianiem i uzupełnianiem niezbędnych informacji. Po przygotowaniu zapisów, dokument ponownie trafi do KE, by negocjacje mogły być kontynuowane. Obserwując postęp prac, mam nadzieję, że pierwsze konkursy będziemy mogli ogłosić w połowie przyszłego roku.

Beneficjentów najbardziej interesuje, jakie zmiany czekają ich w ubieganiu się o środki.

Z dotychczasowych zapisów wynika, że w nowym rozdaniu nie będą finansowane projekty melioracyjne, pojawi się za to możliwość pozyskania środków na budowę dróg lokalnych. To dobra wiadomość, ponieważ rozwój infrastruktury drogowej jest dla obszarów wiejskich niezwykle ważny. Zapotrzebowanie na tego typu inwestycje też jest bardzo duże. Zresztą nie możemy budować tylko i wyłącznie autostrad i dróg ekspresowych, ponieważ w pewnym momencie musimy z nich zjechać i wjechać na drogę lokalną. Ich jakość jest więc ważna, nie tylko z punktu widzenia mieszkańców wsi. Poza tym odpowiednie skomunikowanie gmin wiejskich z dużymi ośrodkami i punktami przesiadkowymi to podstawowy warunek rozwoju wsi. Rynek pracy i usług rozszerza się. Mieszkańcy coraz częściej do pracy jeżdżą w odległe od miejsca zamieszkania miejscowości. Chcą się poruszać po dobrych drogach. Należy wziąć pod uwagę także fakt, że nowoczesna infrastruktura drogowa może przyciągnąć nowych inwestorów i turystów. Poza tym większych zmian w PROW nie przewidujemy. Czekają nas raczej kosmetyczne poprawki, by beneficjenci mogli jeszcze skuteczniej i efektywniej korzystać z dostępnych środków.

W najbliższych latach w Śląskiem szczególnie nacisk położony zostanie na rozwój lokalny kierowany przez społeczność...

To bardzo dobry kierunek zmian, jeśli chodzi o spójność rozwojową obszarów wiejskich. W nowej perspektywie beneficjenci będą mogli pozyskiwać środki nie tylko w ramach Europejskiego Funduszu Rolnego na rzecz Rozwoju Obszarów Wiejskich, ale również m.in. z Europejskiego Funduszu Społecznego, Europejskiego Funduszu Morskiego i Rybackiego czy Regionalnego Programu Operacyjnego. Istotne jest więc, aby Lokalne Grupy Działania tworzyły na swoim obszarze spójne strategie rozwoju, uwzględniające wszystkie możliwości pozyskiwania dotacji. Nie może być tak, że działające na jednym obszarze Lokalna Grupa Działania i Lokalna Grupa Rybacka tworzą oddzielne i różniące się strategie rozwoju. A z takim przypadkiem mieliśmy do czynienia w mijającej perspektywie. Rozwój lokalny kierowany przez społeczność pozwoli wyeliminować nieprawidłowości i stworzyć nową jakość.

W mijającej perspektywie finansowej sukcesem okazały się działania podejmowane w ramach Leadera. Czy zakres wsparcia będzie podobny, jak obecnie?

Procedury pozyskiwania dotacji raczej nie ulegną zmianie. Nieco inaczej wyglądać będzie proces wyłaniania się Lokalnych Grup Działania. W naszym województwie trwają już prace nad ukonstytuowaniem się nowych Lokalnych Grup Działania. Dochodzą do nas głosy, że będą pewne zmiany. Doświadczenia minionych siedmiu lat pokazały, że rozwój niektórych obszarów będzie skuteczniejszy w innej konfiguracji.

I na zakończenie proszę powiedzieć, jak Pan Dyrektor wyobraża sobie śląską wieś w 2020 roku?

Jako przyjazną człowiekowi. Głównym celem PROW jest podnoszenie jakości życia na obszarach wiejskich, dbanie o środowisko naturalne, a także wzmacnianie tkanki społecznej mieszkańców wsi. Proces ten od siedmiu lat trwa i jestem przekonany, że będzie się pogłębiał. Tereny wiejskie województwa śląskiego wykorzystały swoją szansę. Jesteśmy w czołówce regionów, jeśli chodzi o poprawę warunków wiejskiej infrastruktury. O przyszłość jestem więc spokojny. ▶

Rozmawiał:
Łukasz Karkoszka



Podstawowe usługi i odnowa miejscowości na obszarach wiejskich

Zgodnie z założeniami **projektu Programu Rozwoju Obszarów Wiejskich na lata 2014-2020** beneficjenci ponownie będą mogli ubiegać się o środki na działania poprawiające warunki życia na obszarach wiejskich poprzez zapewnienie dostępu do podstawowych usług, w tym infrastruktury technicznej i kulturalnej. Zadania te będą finansowane w ramach działania **Podstawowe usługi i odnowa miejscowości na obszarach wiejskich**, które realizowane będzie w ramach Priorytetu 3 *Poprawa organizacji łańcucha żywnościowego i promowanie zarządzania ryzykiem w rolnictwie* oraz Priorytetu 6 *Zwiększanie włączenia społecznego, ograniczanie ubóstwa i promowanie rozwoju gospodarczego na obszarach wiejskich*.

Na co dotacje?

Poddziałanie:

Inwestycje związane z tworzeniem, ulepszaniem lub rozbudową wszystkich rodzajów małej infrastruktury, w tym inwestycje w energię odnawialną i w oszczędzanie energii.

Zakres:

Operacje dotyczące zaopatrzenia w wodę lub odprowadzania i oczyszczania ścieków komunalnych.

Środki będzie można przeznaczyć na projekty dotyczące zaopatrzenia w wodę, odprowadzanie i oczyszczanie ścieków komunalnych. O dotacje ubiegać się będą mogły gminy, spółki, w których udziały mają wyłącznie jednostki samorządu terytorialnego oraz związki międzygminne.

Pomoc może zostać przyznana jeśli operacja będzie realizowana w gminie: wiejskiej lub miejsko-wiejskiej (z wyłączeniem miast powyżej 5 tys. mieszkańców), lub miejskiej (z wyłączeniem miejscowości – powyżej 5 tys. mieszkańców).

Maksymalna wysokość pomocy ze środków EFRROW nie może przekroczyć 2 mln zł na beneficjenta w okresie realizacji Programu.

Zakres:

Budowa lub modernizacja dróg lokalnych

W ramach tego poddziałania pieniądze dostępne

będą również na inwestycje związane z budową lub modernizacją dróg lokalnych. Beneficjentami będą gminy, powiaty lub ich związki.

Pomoc może zostać przyznana jeśli operacja będzie realizowana w gminie: wiejskiej lub miejsko-wiejskiej (z wyłączeniem miast powyżej 5 tys. mieszkańców), lub miejskiej (z wyłączeniem miejscowości – powyżej 5 tys. mieszkańców).

Maksymalna wysokość pomocy ze środków EFRROW nie może przekroczyć 3 mln zł na beneficjenta w okresie realizacji Programu.

Poddziałanie:

Badania i inwestycje związane z utrzymaniem, odbudową i poprawą stanu dziedzictwa kulturowego i przyrodniczego wsi, krajobrazu wiejskiego i miejsc o wysokiej wartości przyrodniczej, w tym dotyczące powiązanych aspektów społeczno-gospodarczych oraz środków w zakresie świadomości środowiskowej.

Zakres:

Ochrona zabytków i budownictwa tradycyjnego.

Wsparcie objęte zostaną przedsięwzięcia związane z odnawianiem lub poprawą stanu zabytkowych obiektów budowlanych, służących zachowaniu dziedzictwa kulturowego. Środki będzie można przeznaczyć również na zakup obiektów charakterystycznych dla tradycji budownictwa w danym regionie z przeznaczeniem na cele publiczne. Beneficjentem może być gmina i instytucja kultury, dla której organizatorem jest JST.

Pomoc może zostać przyznana jeśli operacja jest realizowana w gminie: wiejskiej lub miejsko-wiejskiej (z wyłączeniem miast powyżej 5 tys. mieszkańców), lub miejskiej z wyłączeniem miejscowości – powyżej 5 tys. mieszkańców).

Maksymalna wysokość pomocy ze środków EFRROW nie może przekroczyć 500 tys. zł na miejscowość w okresie realizacji Programu (limit 500 tys. łącznie na wszystkie zakresy dot. odnowy miejscowości).

Poddziałanie:

Inwestycje w tworzenie, ulepszanie lub rozwijanie podstawowych usług lokalnych dla ludności wiejskiej, w tym rekreacji i kultury oraz powiązanej infrastruktury.





Fot.: Marcin Skópek

► Panorama Mstowa z lotu ptaka

Zakres:

Inwestycje w obiekty pełniące funkcje kulturalne oraz kształtowanie przestrzeni publicznej.

Finansowane będą inwestycje w obiekty pełniące funkcje kulturalne oraz kształtowanie przestrzeni publicznej. Beneficjentem może być gmina i instytucja kultury, dla której organizatorem jest JST w przypadku budowy, przebudowy, modernizacji lub wyposażenia obiektów pełniących funkcje kulturalne oraz tylko gmina w przypadku operacji polegających na kształtowaniu przestrzeni publicznej.

Pomoc może zostać przyznana, jeśli operacja realizowana jest w gminie: wiejskiej lub miejsko-wiejskiej (z wyłączeniem miast powyżej 5 tys. mieszkańców), lub miejskich z wyłączeniem miejscowości – powyżej 5 tys. mieszkańców).

Maksymalna wysokość pomocy ze środków EFRROW nie może przekroczyć 500 tys. zł na miejscowość

w okresie realizacji Programu (limit 500 tys. łącznie na wszystkie zakresy dot. odnowy miejscowości).

Zakres:

Inwestycje w targowiska lub obiekty budowlane przeznaczone na cele promocji lokalnych produktów i usług.

Dotacje będzie można również pozyskać na inwestycje w targowiska lub obiekty budowlane przeznaczone na cele promocji lokalnych produktów i usług. O środki będą mogły starać się gminy, powiaty lub ich związki.

Pomoc może zostać przyznana jeśli operacja będzie realizowana w miejscowości liczącej nie więcej niż 200 tys. mieszkańców.

Maksymalna wysokość pomocy ze środków EFRROW nie może przekroczyć 1 mln zł na beneficjenta w okresie realizacji Programu. ▶



Obraz licencjonowany przez Depositphotos.com/Drukarnia Chroma

15 kwietnia br. projekt Programu Rozwoju Obszarów Wiejskich na lata 2014-2020 został przyjęty przez Radę Ministrów. W dniu 15 kwietnia br. Polska przekazała oficjalnie Komisji Europejskiej projekt PROW na lata 2014-2020. Zgodnie z art. 29 ust. 3 rozporządzenia Parlamentu Europejskiego i Rady (UE) nr 1303/2013 Komisja przedstawia swoje uwagi w ciągu trzech miesięcy od daty przedłożenia Programu. Zatwierdzenie Programu, zgodnie z przepisami UE, nastąpić powinno w ciągu kolejnych 6 miesięcy od przekazania Programu przez państwo członkowskie do Komisji Europejskiej z wyłączeniem okresu rozpoczynającego się w dniu następującym po dniu, w którym KE wysłała swoje uwagi do państwa członkowskiego i trwającego dopóki państwo członkowskie na takie uwagi nie odpowie (art. 3 ww. rozporządzenia). Akceptacja Programu następuje pod warunkiem, że wszystkie uwagi przedstawione przez Komisję Europejską zostały odpowiednio uwzględnione. ▶



Imponujące efekty

Z roku na rok poprawia się jakość życia ludności zamieszkującej tereny wiejskie, zmienia się obraz wsi i małych miejscowości. Nowe świetlice wiejskie, place zabaw, uporządkowane parki i skwery, zagospodarowane centra miejscowości, kolejne wybudowane sieci wodociągowe, kanalizacyjne czy też nowe środki transportu do wywozu odpadów komunalnych – to tylko niektóre efekty realizacji Programu Rozwoju Obszarów Wiejskich na lata 2007-2013 w naszym województwie.

Samorząd województwa śląskiego w ramach PROW 2007-2013 wdraża następujące działania: „Poprawianie i rozwijanie infrastruktury związanej z rozwojem i dostosowywaniem rolnictwa i leśnictwa”, „Podstawowe usługi dla gospodarki i ludności wiejskiej”, „Odnowa i rozwój wsi”, „Wdrażanie lokalnych strategii rozwoju”, „Wdrażanie projektów współpracy”, „Funkcjonowanie lokalnej grupy działania, nabywanie umiejętności i aktywizacja”. Wysokość alokacji środków dla województwa śląskiego w ramach ww. działań samorządowych PROW 2007-2013 wynosi około 713 mln zł (wg stanu na dzień 31.10.2014 r. – limit podany w zł kształtuje się w zależności od kursu euro).

Przebieg Programu monitorowany jest na bieżąco. Do końca października 2014 r. w ramach realizacji działań samorządowych PROW 2007-2013 beneficjenci w województwie śląskim złożyli łącznie 4 942 wniosków o przyznanie pomocy. Zawarto 2 298 umów i wydano 34 decyzje. Łącznie zakontraktowane środki wynoszą 579 mln zł. Zrealizowane płatności osiągnęły już prawie 372 mln zł.

W ramach osi I wdrażane jest działanie „Poprawianie i rozwijanie infrastruktury związanej z rozwojem i dostosowywaniem rolnictwa i leśnictwa”, które realizowane jest poprzez dwa schematy: Schemat I Scalanie gruntów, Schemat II Gospodarowanie rolniczymi zasobami wodnymi. Projekty realizowane w ramach Schematu I służą poprawie struktury obszarowej gospodarstw rolnych poprzez wykonanie prac scaleniowych, urządzenie sieci dróg dojazdowych do gruntów rolnych i leśnych oraz dojazdów do zabudowań gospodarczych. Natomiast projekty realizowane w ramach Schematu II dają możliwość poprawy jakości gleb poprzez regulację stosunków wodnych, zwiększenie retencji wodnej, poprawę ochrony użytków rolnych przed powodzią. Ogółem na to działanie złożono 39

wniosków o przyznanie pomocy, wydano 34 decyzje (9 – Schemat I i 25 – Schemat II), na kwotę ponad 116 mln zł. Zrealizowane płatności wyniosły prawie 51 mln zł.

Bardzo duże zainteresowanie beneficjenci wykazują działaniami osi III. Dzięki działaniu „Podstawowe usługi dla gospodarki i ludności wiejskiej” samorządy gminne korzystają ze środków unijnych na niezbędne inwestycje takie jak: budowa lub modernizacja infrastruktury wodno-kanalizacyjnej, gospodarka odpadami, pozyskiwanie energii ze źródeł odnawialnych, budowę lub modernizację targowisk wiejskich. W ramach tego działania zawarto 191 umów z beneficjentami na kwotę pomocy 252 mln zł. Zrealizowane płatności w ramach tego działania wyniosły już ponad 172 mln zł. 7 października br. Zarząd Województwa Śląskiego zatwierdził kolejną listę operacji zakwalifikowanych do współfinansowania w ramach działania „Podstawowe usługi...”, na której znalazło się 46 projektów na kwotę dofinansowania 57,8 mln zł (obecnie trwa podpisywanie umów). Od 10 do 24 listopada br. trwa już ostatni nabór wniosków o przyznanie pomocy w zakresie gospodarki wodno-ściekowej.

Efekty realizacji działania „Podstawowe usługi dla gospodarki i ludności wiejskiej” to:

- 156 km wybudowanych sieci wodociągowych,
- 227 km wybudowanych sieci kanalizacyjnych,
- 12 wybudowanych, zmodernizowanych oczyszczalni ścieków,
- 13 zakupionych środków transportu do wywozu odpadów komunalnych,
- 13 budynków wyposażono w kolektory słoneczne,
- 34 zestawy instalacji hybrydowych do oświetlenia ulicznego,
- 12 targowisk.



PROW 2007-2013

579 mln zł
wartość
umów/decyzji



2 332
umów/decyzji



Działanie „Odnowa i rozwój wsi” wpływa na poprawę jakości życia na obszarach wiejskich przez zaspokojenie potrzeb społecznych i kulturalnych mieszkańców wsi oraz promowanie obszarów wiejskich. Dlatego też wspierane są projekty dot. budowy boisk, świetlic wiejskich, modernizacji i remontów budynków użyteczności publicznej, renowacji zabytkowych budowli, zagospodarowania przestrzeni publicznej w małych miejscowościach. Łącznie do tej pory zawarto 374 umowy z beneficjentami, na kwotę dofinansowania ponad 93 mln zł. Zrealizowane płatności wyniosły już 74,9 mln zł. W ostatnim naborze wniosków, który trwał od 21 lipca do 22 sierpnia 2014 r. wpłynęło 76 wniosków na kwotę dofinansowania z EFRROW 9 mln zł (obecnie trwa weryfikacja wniosków).

Do tej pory w wyniku realizacji działania „Odnowa i rozwój wsi” m.in.:

- wybudowano, zmodernizowano 135 obiektów sportowych,
- wybudowano, przebudowano, wyremontowano i wyposażono 100 świetlic, domów kultury,
- odnowiono 84 centra wsi,
- zagospodarowano 5 zbiorników wodnych,
- zrewitalizowano 16 terenów zielonych, parków,
- odrestaurowano 22 zabytkowe kościoły (elewacja zewnętrzna + dach).

Obecnie w województwie śląskim, funkcjonuje 15 Lokalnych Grup Działania oraz jedna LGD mię-

zwojewódzka (zrzeszająca jedną gminę z naszego województwa). Programem objętych jest prawie 1 mln mieszkańców. LGD w regionie dysponują budżetem w wysokości ponad 167 mln zł.

Dotychczasowe efekty podejścia Leader to podpisane 1733 umowy na dofinansowanie w wysokości około 117,8 mln zł, w ramach działań:

- „Wdrażanie lokalnych strategii” rozwoju:
 - „Odnowa i rozwój wsi” (infrastruktura publiczna, zaspokajanie potrzeb społecznych z zakresu turystyki, sportu i rekreacji) – 374 umowy na kwotę pomocy 61,9 mln zł
 - „Małe projekty” (imprezy kulturalne, rekreacyjne i sportowe, szkolenia, remonty i wyposażenie świetlic wiejskich) – 1 297 umów na kwotę pomocy 25,9 mln zł
- „Wdrażanie projektów współpracy” – 18 umów na kwotę pomocy 1,5 mln zł
- „Funkcjonowanie LGD” – 44 umowy na kwotę pomocy 28,5 mln zł.

Zrealizowane płatności łącznie wyniosły już ponad 73,9 mln zł.

Uprzejmie informujemy, że informacje dotyczące stanu realizacji działań samorządowych PROW 2007-2013 w województwie śląskim zamieszczane są na stronie internetowej: www.prow.slaskie.pl. Dane dotyczące stanu realizacji Programu w skali całego kraju znajdują się na stronach Ministerstwa Rolnictwa i Rozwoju Wsi: www.minrol.gov.pl, w zakładce monitoring i sprawozdawczość PROW 2007-2013. ▸

(UMWŚ WTW)



Scalanie gruntów

Jednym z podstawowych działań przyczyniających się do poprawy organizacji rolniczej przestrzeni produkcyjnej jest proces scalania gruntów. Dzięki niemu rozdrobnione działki można połączyć w duże i regularne obszary, na których prowadzenie działalności staje się bardziej opłacalne. Proces scalania gruntów od lat wspiera UE. Środki na ten cel w mijającej perspektywie finansowej pozyskać można było w ramach działania „Poprawianie i rozwijanie infrastruktury związanej z rozwojem i dostosowywaniem rolnictwa i leśnictwa” Schemat I – Scalanie gruntów Programu Rozwoju Obszarów Wiejskich na lata 2007-2013. W województwie śląskim jednym z powiatów, które podjęły się realizacji projektów scaleniwych, jest powiat częstochowski.

KORZYSTNE ROZWIĄZANIA

– Tereny wiejskie w naszym kraju cechują się niekorzystną strukturą obszarową. Pola są małe i podzielone, niejednokrotnie bez dostępu do drogi dojazdowej. Często jest też tak, że mimo iż droga istnieje, pozostaje nieprzejezdna. Zdarza się, że niedostosowane do aktualnych warunków uprawy gruntów są także systemy melioracji, niekonserwowane od wielu lat. Wadliwa struktura przestrzenna gospodarstwa jest więc nierzadko poważną przeszkodą w uzyskaniu płatności bezpośrednich do gruntów rolnych czy premii na ich zalesienia. Przeciwdziałaniu tym zjawiskom służy realizacja procesów scaleniwych gruntów – wyjaśnia **Joanna Drobin**a z Wydziału Gospodarowania Nieruchomościami Skarbu Państwa Starostwa Powiatowego w Częstochowie.

Scalanie gruntów jest procesem, który niesie ze sobą wiele korzyści. Przede wszystkim zmniejsza się liczba działek o nieregularnych kształtach. Do każdej z nich zostaje wytyczona droga dojazdowa o parametrach technicznych dostosowanych do maszyn rolniczych, co znacznie usprawnia proces mechanizacji upraw polowych i przyczynia się do zwiększenia efektywności gospodarowania. W ramach scalenia, granice działek dostosowywane zostają też do systemu urządzeń melioracji wodnych.

– Uczestnicy scalania nie ponoszą kosztów związanych z postępowaniem scaleniwym, które w całości

jest finansowane ze środków publicznych. Co więcej każdy uczestnik scalania, tj. właściciel, samoistny posiadacz, zarządca lub użytkownik gruntu położonego na obszarze scalenia, otrzymuje w zamian za grunty posiadane przed scaleniem ekwiwalenty w postaci gruntów o takiej samej wartości szacunkowej – wyjaśnia **Małgorzata Kuk**, naczelnik Wydziału Gospodarowania Nieruchomościami Skarbu Państwa Starostwa Powiatowego w Częstochowie.

Dotacje unijne na scalania przyznawane są Starości, który przeprowadza postępowanie oraz reprezentuje właścicieli gospodarstw rolnych. Warto wiedzieć, że proces, co do zasady, nie zmienia ani liczby właścicieli, ani prawa własności lub innych uprawnień związanych z nieruchomością – zmienia jedynie ukształtowanie przedmiotów tych uprawnień, a więc granice gruntów.

W PRAKTYCE

W powiecie częstochowskim najwcześniejsze prace scaleniwowe współfinansowane ze środków unijnych odbyły się w latach 2005-2008 w ramach Sektorowego Programu Operacyjnego. Proces dotyczył działek z gmin Kłomnice, Kruszyna i Dąbrowa Zielona. Wówczas po raz pierwszy prace scaleniwowe połączone zostały z zagospodarowaniem poscaleniowym tj. z konserwacją i czyszczeniem rowów melioracyjnych, modernizacją dróg dojazdowych z siedlisk do pól i lasów. Za spraw-





► **Scalanie gruntów obiektu Wiercica, gm. Przyrów. Źródło: Częstochowskie Biuro Geodezji i Terenów Rolnych**

ne przeprowadzenie prac powiat częstochowski nagrodzony został w Ogólnopolskich Konkursach Jakości Prac Scaleniowych.

Kolejne scalenia wraz z zagospodarowaniem gruntów przeprowadzone zostały w latach 2010-2012 w gminach Mykanów i Przyrów w ramach działania „Poprawianie i rozwijanie infrastruktury związanej z rozwojem i dostosowywaniem rolnictwa i leśnictwa przez scalanie gruntów” Programu Rozwoju Obszarów Wiejskich na lata 2007-2013.

– Aktualnie trwają prace scaleniowe w Białej Wielkiej w gminie Lelów oraz w Witkowicach i Chorzenicach w gminie Kłomnice. Zakończenie pierwszego etapu prac związanego z pracami geodezyjnymi planuje się na 31 marca 2015 roku. Z kolei zadania związane z zagospodarowaniem poscaleniowym, tj. konserwacją rowów melioracyjnych, przebudową

drog dojazdowych oraz rekultywacją terenu po zlikwidowanych drogach transportu rolnego, zakończą się 30 czerwca 2015 roku. Planowany całkowity koszt prac scaleniowych wyniesie ponad 19 mln zł – mówi Joanna Drobina.

Dotychczasowe efekty prowadzonych prac sprawiają, że kolejni rolnicy są zainteresowani scaleniem posiadanych gruntów. Wychodząc na przeciw oczekiwaniom mieszkańców, jednostka Marszałka Województwa Śląskiego, jaką jest Częstochowskie Biuro Geodezji i Terenów Rolnych, opracowała na wniosek Starosty Częstochowskiego założenia do kilku projektów scaleniowych, które będą mogły ubiegać się dofinansowanie w ramach PROW 2014-2020. ▶



➤ Na targowisku w Żarkach nie brakuje amatorów świeżych owoców i warzyw.

W północnej części województwa śląskiego, w niewielkim miasteczku Żarki istnieje utwierdzone wielowiekową tradycją targowisko. W każdą środę i sobotę targ odwiedza 10 tysięcy osób. Na ponad 500 stoiskach można do woli wybierać lokalne produkty i przedmioty codziennego użytku. Aby usprawnić funkcjonowanie żareckiego targowiska, gmina podjęła się jego rozbudowy i modernizacji. Na ten cel pozyskała środki z Programu Rozwoju Obszarów Wiejskich na lata 2007-2013.

Market pod chmurką

WIEKOWA TRADYCJA

Historia targowiska miejskiego w Żarkach sięga panowania dynastii Jagiellonów. Źródła historyczne podają, iż już w 1556 roku król Zygmunt August dał Żarkom trzy jarmarki w ciągu roku: na św. Stanisława, na Nawiedzenie Matki Boskiej i na św. Andrzeja. Trwały cały tydzień i służyły wyłącznie sprzedaży koni i owiec. Już na dwa tygodnie przed jarmarkiem zjeżdżała do Żarek szlachta z całej Polski, a nawet kupcy z zagranicy, w tym z Włoch. Dawniej handlowano w każdy wtorek na placu Starego Rynku przed kościołem parafialnym. Po wojnie targowisko przeniesiono na plac przy kompleksie zabytkowych stodoł włościańskich z II połowy XIX wieku. Tu funkcjonuje do dziś w każdą środę i sobotę.

ŻARECKIE JARMARKI

Obecnie na żarecki jarmark przybywają najbardziej wymagający klienci z całego województwa. Tu można się potargować, dotknąć towaru, porozmawiać z zaprzyjaźnionym sprzedawcą. Wyjście na targ to często wyprawa całej rodziny. Panie idą pooglądać ubrania, dzieci zwierzęta, a panowie zorientować się w cenach zboża lub żywca.

– W trosce o podtrzymywanie tradycji targowiska, także w związku z jego dzisiejszym rozmiarem, coraz większymi wymaganiami kupców i klientów, koniecznym było inwestowanie w ten obszar. Poza tym na targu oferuje się żywy inwentarz: trzodę chlewną, kaczki, kury, kozy, króliki. Aby móc prowadzić obrót zwierzętami, zgodnie z najnowszymi wymogami weterynaryjnymi, musieliśmy dokonać kilku modernizacji. Utwardzono sam plac, zapewniono odpowiednie warunki i dostęp

do bieżącej wody przeznaczonej do pojenia zwierząt, wydzielono miejsca przeznaczone do izolacji zwierząt agresywnych lub chorych, a także miejsca dla poszczególnych gatunków zwierząt gospodarskich. Przeprowadzono także remont rampy do wyładunku zwierząt i prace kanalizacyjne. Dzięki temu można tu legalnie sprzedawać i kupować zwierzęta hodowlane – mówi **Klemens Podlejski**, burmistrz Żarek.

W ostatnich latach władze Żarek, przy wsparciu środków unijnych, sporo w jarmark zainwestowały. Zmodernizowano powierzchnię dróg dojazdowych, wybudowano nowe chodniki, uzupełniono oświetlenie, utwardzono parkingi, co dało w efekcie 180 miejsc parkingowych, w tym cztery dla inwalidów; wydzielono rolnikom stanowiska sprzedaży płodów rolnych z samochodu, przebudowano budynek socjalny z wydzieleniem obowiązujących na targowisku pomieszczeń sanitarnych.

– Inwestycja miała na celu poprawienie warunków sanitarnych, bezpieczeństwa i komfortu obsługi. Największe targowisko w północnej części województwa śląskiego zyskało jeszcze lepszy wizerunek – dodaje burmistrz.

W ramach realizacji projektu dofinansowanego ze środków unijnych, w gminie Żarki powstało nowoczesne, przyjazne także dla zwierząt, targowisko. W obecnym kształcie jest ono wizytówką tej okolicy, znacznie przyczyniającą się do poprawy życia jej mieszkańców.

Projekt został zrealizowany w ramach działania „Podstawowe usługi dla gospodarki i ludności wiejskiej” Programu Rozwoju Obszarów Wiejskich na lata 2007-2013. Dofinansowanie wyniosło 897 410,00 zł. ▶



EKO Mykanów

W naszym regionie coraz popularniejsze stają się działania proekologiczne, jak np. pozyskiwanie energii elektrycznej ze źródeł odnawialnych – korzystanie z energii słonecznej czy wiatrowej. Taki ekoprojekt zrealizowała gmina Mykanów w ramach działania „Podstawowe usługi dla gospodarki i ludności wiejskiej”.



► *Instalacja solarno-wiatrowa.*

EKO-LOGIA I EKO-NOMIA

Mykanów, kultywując swoje tradycje, rozwija się przy tym bardzo dynamicznie. Zainwestowano w budowę instalacji solarno-wiatrowych – wzdłuż ulic w siedmiu miejscowościach stanęły ekologiczne lampy. Malownicza gmina o rolniczym charakterze otrzymała środki unijne w ramach Programu Rozwoju Obszarów Wiejskich na lata 2007-2013, aby zrealizować projekt „Budowa instalacji hybrydowych do zasilania oświetlenia ulicznego w gminie Mykanów”.

– Oświetlenie zostało zainstalowane, aby zapewnić bezpieczeństwo mieszkańcom wracającym późnym wieczorem lub nocą, a także by zmniejszyć prawdopodobieństwo ewentualnych kradzieży. Są to przede wszystkim obrzeża miejscowości i przysiółki, gdzie zasilanie do domów nie jest prowadzone przy drogach publicznych, stanowiących dojazd do posesji – mówi **Jarosław Łapeta** z Urzędu Gminy Mykanów.

ŚWIETLANA PRZYSZŁOŚĆ

Jest to pierwszy projekt, który wykorzystał instalacje hybrydowe na tak dużym terenie.

Wcześniej wykorzystywano pojedyncze hybrydy, by je po prostu przetestować. W Mykanowie oświetlenie nie jest próbą czy testem, tutaj stało się rozwiązaniem.

– Instalacje zamontowano w siedmiu miejscowościach: Czarny Las, Cykarszew Północny, Mykanów, Lu-

bojna, Lubojenka, Borowno i Radostków. Były to tereny zgłaszane wcześniej przez mieszkańców, sołtysów czy liderów społecznych – wyjaśnia Jarosław Łapeta.

Instalacje hybrydowe okazały się dobrym pomysłem – mieszkańcy Mykanowa i pozostałych miejscowości są bardzo zadowoleni z realizacji projektu, już myślą o dalszych działaniach w tym kierunku. Ponadto, gminie udało się sporo zaoszczędzić.

– Sporządziliśmy tabelę kalkulacyjną produkcji energii ze źródeł odnawialnych na przykładzie 34 zestawów oświetlenia hybrydowego, według której instalacje okazały się bardzo oszczędnym rozwiązaniem – mówi Jarosław Łapeta.

Ekologia stała się ważnym elementem życia mieszkańców Mykanowa. Obecnie w trakcie realizacji są jeszcze dwa projekty, obejmujące budowę instalacji hybrydowych do oświetlenia placów, boisk i miejsc publicznych.

– Planujemy również termomodernizację budynków, w których chcemy zamienić instalację grzewczą na bardziej ekologiczną oraz zasilić budynki użytku publicznego energią słoneczną – dodaje Jarosław Łapeta.

Projekt został zrealizowany w ramach działania „Podstawowe usługi dla gospodarki i ludności wiejskiej” Programu Rozwoju Obszarów Wiejskich na lata 2007-2013. Dofinansowanie wyniosło 322 127,57 zł. ●



Dla mieszkańców i środowiska

Wiele polskich gmin wciąż boryka się z problemem odprowadzania i utylizacji ścieków. Brak sieci sanitarno-kanalizacyjnych, nowoczesnych oczyszczalni, wiąże się z poważnymi utrudnieniami codziennego życia oraz wieloma negatywnymi skutkami dla środowiska. Inaczej jest w gminie Janów, gdzie Zakład Gospodarki Komunalnej Janów Sp. z o.o., dzięki zdobytym dotacjom unijnym, rozpoczął proces rozbudowy systemu kanalizacyjnego okolicy oraz rozbudował i unowocześnił oczyszczalnię ścieków.

„STARA-NOWA” OCZYSZCZALNIA

Do 2013 roku na terenie gminy Janów istniały dwie biologiczno-chemiczne oczyszczalnie ścieków. Jedna z nich w miejscowości Złoty Potok, druga w Janowie. Obydwie instalacje zbudowane zostały ponad 15 lat temu, w związku z czym ich wydajność była coraz mniejsza. Dlatego też gmina Janów, przy dofinansowaniu z funduszy unijnych, podjęła się działań modernizacyjnych oczyszczalni. Pierwotnie planowano rozbudować obydwie obiekty. Ostatecznie, ze względów ekonomicznych zdecydowano, że oczyszczalnia w Złotym Potoku zostanie wyłączona z eksploatacji, natomiast instalacja w Janowie będzie przebudowana i rozbudowana w taki sposób, aby osiągnięta wydajność pozwalała na obsługę całej gminy Janów.

– Przed rozbudową oczyszczalnia w Janowie miała niewystarczającą przepustowość. Zdarzały się przypadki, że osad został wypłukany prawie całkowicie i obiekt wymagał rozruchu trwającego kilka tygodni. Dodatkowym elementem obciążającym oczyszczalnię jest turystyczny charakter gminy. W sezonie bazę noclegowo-gastronomiczną odwiedza sporo gości i powstaje o wiele więcej ścieków niż planowano kilkanaście lat temu. Ponadto ścieki niosą dużo zużytych tłuszczów spożywczych (gmina Janów to kraina pstrąga), które bardzo negatywnie wpływają na proces oczyszczania. W czasie, kiedy oczyszczalnia była przeciążona, okoliczni mieszkańcy oraz harcerze ze stacji znajdującej się poniżej punktu zlewnego narzekają na nieprzyjemne zapachy. W przeszłości wielokrotnie wrzucane ścieki przekraczały dopuszczalne normy zawartości BZT₅, CHZT₅ i zawiesiny – wyjaśnia Michał Napora, prezes Zakładu Gospodarki Komunalnej Janów.

Budowa oczyszczalni ścieków to wielka inwestycja, dlatego też gmina złożyła wniosek o dofinansowanie

z Programu Rozwoju Obszarów Wiejskich na lata 2007-2013. Proces zakończył się powodzeniem i wkrótce ruszyły prace budowlane.

– W ramach przebudowy i rozbudowy powstał budynek techniczny, zbudowano zespół pięciu bioreaktorów – zbiorników żelbetonowych, wymieniono całe wyposażenie przepompowni oraz przepompowni ścieków dowożonych (nowe pompy, pływalki, prowadnice, mieszadła itp.); zdemontowano zbiorniki starej oczyszczalni, a teren wokół nich wyrównano; wszystkie nawierzchnie dróg i chodników wykończono kostką betonową; sam teren oczyszczalni został ogrodzony, na obszarach nieutwardzonych wysiano trawę, od zachodu i częściowo od południa posadzono żywopłot z żywotnika zachodniego, który docelowo będzie tworzył kurtynę ochronną, izolację przed ewentualnymi odorami; zamontowano także kontener biofiltr do oczyszczania powietrza poprocesowego – wymienia Michał Napora.

W ramach tego samego projektu gmina pozyskała także środki unijne na budowę kanalizacji w miejscowości Śmiertny Dąb. Od lat mieszkańcom tej miejscowości doskwierał brak kanalizacji sanitarnej. W gminie istnieją tylko niewielkie odcinki sieci kanalizacyjno-sanitarnej. Pozostałe budynki podłączone są do zbiorników na ścieki komunalne. Budowa kanalizacji, która jest w trakcie realizacji, całkowicie rozwiąże problem ze ściekami w tej miejscowości – ułatwi życie mieszkańcom, eliminując problem ze ściekami na terenie posesji, a także ureguluje gospodarkę wodną na terenie całej gminy.

Projekt został zrealizowany w ramach działania „Podstawowe usługi dla gospodarki i ludności wiejskiej” Programu Rozwoju Obszarów Wiejskich na lata 2007-2013. Dofinansowanie wyniosło 1 790 209,00 zł (etap I). ▶



Kryty basen w Gorzycach to idealna atrakcja dla dzieci, młodzieży i dorosłych o każdej porze roku. By zapewnić najmłodszym możliwość wypoczynku także na świeżym powietrzu wokół basenu wybudowano plac zabaw. Unijnego wsparcia udzielono w ramach działania „Odnowa i rozwój wsi”.

Gorzyce dzieciom

ZIELONA GMINA

Piękny plac zabaw uwzględnił w dużej mierze potrzeby najmłodszych członków społeczności lokalnej, ale także starszych mieszkańców sołectwa. To miejsce, w którym odwiedzający bez wątpienia mogą się zrelaksować siedząc na ławeczkach z książką w ręku, a dzieci beztrudnie bawić na bezpiecznym placu zabaw. Mają do dyspozycji ogromną powierzchnię, która została pokryta piaskiem i wyposażona w huśtawki, karuzele, tzw. zielony labirynt, ściankę wspinaczkową i zjeżdżalnie. Centrum rekreacyjne to nie tylko duży plac zabaw, powstał tu również skatepark oraz cieszący się dużą popularnością wśród dzieci zjazd linowy. Aby swobodnie poruszać się po terenie, wykonano alejki, przy których ustawiono ławeczki. Dzięki nowemu oświetleniu z terenu można również korzystać późnym wieczorem, a monitoring powoduje, że korzystający z tego miejsca mogą czuć się bezpiecznie.

– Pobliska droga krajowa, nowoczesny basen „Nautica”, boiska „Orlik” czy siłownia plenerowa, a także bliskość granicy z Czechami (ok. 8 km) sprawiają, że jest to teren chętnie odwiedzany nie tylko przez spo-

łeczność lokalną, ale również przez turystów oraz mieszkańców sąsiednich miejscowości – mówi **Piotr Ośliżło**, wójt gminy Gorzyce. – *Gmina Gorzyce duży nacisk kładzie na kwestie ochrony środowiska, dlatego też znana jest jako „zielona i przyjazna gmina”. Staramy się stwarzać mieszkańcom jak najlepsze warunki do spędzania czasu wolnego na łonie natury, a dzięki realizacji tego projektu udało się poszerzyć ofertę takiego wypoczynku – dodaje.*

To nie koniec atrakcji, jakie gmina zafundowała swoim mieszkańcom – z okazji 40-lecia Gorzyce wzdłuż pływalni w kierunku nowego placu zabaw powstała „Aleja klonów” – 40 drzew symbolizujących 40 lat istnienia gminy Gorzyce. Każdy projekt jest wielkim sukcesem, daje satysfakcję i szansę na dalszy rozwój i szersze perspektywy. Jednak największą radość dają te pomysły, które są przeznaczone dla najmłodszych – uśmiech na ich twarzach to najcenniejsza nagroda.

Projekt został zrealizowany w ramach działania „Odnowa i rozwój wsi” Programu Rozwoju Obszarów Wiejskich na lata 2007-2013. Dofinansowanie wyniosło 499 969,00 zł. ▶



Białe wzgórza porośnięte bukowymi lasami, ruiny zamków, pałace i dwory, urokliwe trasy rowerowe, rzadkie gatunki roślin i zwierząt – to jedynie wybrane elementy malowniczych zakątków krajobrazu Wyżyny Krakowsko-Częstochowskiej. Wszystko to można obejrzeć na fotografiach zamieszczonych w albumie pt. „Magiczna Północna Jura”, opracowanym i wydanym przez Lokalną Grupę Działania Stowarzyszenie „Partnerstwo Północnej Jury”.



Fot.: Wydawnictwo KA s.c.

► **Album zachwyca czytelników jakością zdjęć i dbałością o detale.**



Fot.: Wydawnictwo KA s.c.

Północna Jura w obiektywie

UWIECZNIĆ MAGICZNE MIEJSCA

„Magiczna Północna Jura” to publikacja powstała z myślą o zachęcaniu czytelników do zgłębiania tajemnic magicznych miejsc na Jurze. Wśród licznych wydanych dzięki wsparciu unijnych środków publikacji Stowarzyszenia, zajmuje miejsce szczególne.

– To wyjątkowy album, inspirowany pięknem i różnorodnością krajobrazu naszych dziewięciu gmin członkowskich. Zawiera około 300 zdjęć ciekawych i ważnych dla regionu miejsc, wykonanych także z lotu ptaka. Pozwala uruścić wyobraźnię czytelnika i zabiera w utrwalone na fotografiach miejsca niezwykle. Inspiruje do odkrywania Wyżyny Krakowsko-Częstochowskiej, a w szczególności jej północnej części. Zdjęcia w albumie ukazują zaczarowany świat ostańców, jaskiń i średniowiecznych warowni, którego nie zobaczymy nigdzie indziej, a także świat wodny, który tworzą liczne źródła, stawy i rzeki. Wyjątkowy urok odnajdziemy na zdjęciach ukazujących wspaniałą przyrodę z wieloma rzadkimi gatunkami roślin i zwierząt. Całości dopełniają zdjęcia przedstawiające lokalną historię – mówi **Halina Palarz**, prezes Zarządu Stowarzyszenia „Partnerstwo Północnej Jury”.

Lokalna Grupa Działania zainwestowała już w ponad 20 tytułów. Dzięki swej różnorodności, jej publikacje docierają do wielu odbiorców, zarówno entuzjastów kultury, magii świata baśni i legend, jak i lokalnych miłośników kulinariów. Tej wydawniczej, nastawionej

na informację i promocję działalności Stowarzyszenia przyświecają słowa nieznanego autora: „Żadne dzieło człowieka nie przeżyje książki”.

– Duże zainteresowanie naszymi publikacjami utwierdza nas w przekonaniu, że działaniami trafne i wychodzą naprzeciw oczekiwaniom zarówno mieszkańców, jak i turystów. Dla tych pierwszych lektura naszych książek oznacza ponowne odkrywanie uroków znanych już miejsc, pogłębianie wiedzy o ich historii i kulturze, z kolei dla turystów to przede wszystkim źródło informacji o lokalnej tradycji, pięknie krajobrazu i licznych atrakcjach turystycznych regionu – przekonuje Halina Palarz.

Wydany z dbałością o detale, estetykę i jakość zdjęć album „Magiczna Północna Jura”, skutecznie zachęca do bliższego poznania malowniczego zakątka Polski, jakim jest teren Północnej Jury. Jest przykładem pięknej pod względem edytorskim książki, którą po prostu warto mieć w swojej bibliotece, jak i przykładem skutecznej promocji regionu.

Projekt zrealizowany został w ramach działania „Funkcjonowanie lokalnej grupy działania, nabywanie umiejętności i aktywizacja” Programu Rozwoju Obszarów Wiejskich na lata 2007-2013. Dofinansowanie wyniosło 77 000 zł. ▶





➤ Akcja „Powrót do przeszłości”.



➤ Uczestnicy „Rajdu z Fałatem”.

Razem możemy więcej

Na terenie powiatu bielskiego z powodzeniem działa Stowarzyszenie Lokalna Grupa Działania Ziemia Bielska. Mieszkańcy szukający informacji o funduszach unijnych pierwsze kroki kierują właśnie tutaj. LGD jest bowiem prężnie działającą instytucją, która doradza, szkoli i aktywizuje lokalną społeczność. Jednym z przedsięwzięć, które od czterech lat cieszy się niesłabnącym zainteresowaniem, jest projekt skierowany do tutejszych organizacji pozarządowych, zakładający organizację corocznych spotkań z przedstawicielami NGO oraz konkursu „Leader – razem możemy więcej” na najciekawszą inicjatywę integrującą i aktywizującą mieszkańców.

LOKALNY POTENCJAŁ

– Na terenie LGD działa aż 220 organizacji pozarządowych. Zanim ruszyliśmy z naszym przedsięwzięciem, przedstawiciele NGO nie mieli zbyt wielu okazji, by poznać się, zintegrować i nawiązać współpracę. Projekt to zmienił. Co roku w spotkaniach bierze udział nawet 150 osób. Staramy się poruszać kwestie ważne z punktu widzenia działalności organizacji pozarządowych. Rozmawialiśmy już m.in. o tym, jak rozwijać działalność, jak dotrzeć do potencjalnych odbiorców i jak nawiązywać efektywne formy współpracy – wyjaśnia **Joanna Salamon** ze Stowarzyszenia Lokalna Grupa Działania Ziemia Bielska.

Spotkania te były również okazją do promowania konkursu „Leader – razem możemy więcej”. Każdego roku różne organizacje zgłaszają swoje pomysły. Spośród nich przedstawiciele LGD wybierają ten najciekawszy. Komisja ocenia projekty biorąc pod uwagę następujące kryteria: dostępność wydarzenia, innowacyjność oraz stopień, w jakim projekt zakłada ak-

tywizację i integrację mieszkańców. W tym roku najciekawszą propozycją wybraną do realizacji był „Rajd z Fałatem”, zorganizowany przez Stowarzyszenie Rozwoju Wsi Bystra „Bystrzańska Inicjatywa” w partnerstwie z LGD. Głównym celem inicjatywy było promowanie twórczości wybitnego akwarelisty związanego z Bystrą – Juliana Fałata. Miłośnicy górskich wypraw mogli wybrać jedną z tras prowadzących do wybranych schronisk (Klimczok, Szyndzielnia, Kozia Górka lub Magurka Wilkowicka) znajdujących się na terenie gminy Wilkowice. Zorganizowano również górski rajd rowerowy na Klimczok. Tego dnia można było odwiedzić ciekawe obiekty: Muzeum Juliana Fałata – Fałatówkę, Starą Stolarnię – Izbę Regionalną, Izbę Tradycji oraz siedzibę LKS „Klimczok-Bystra”. Uczestnicy do wszystkich tych miejsc dotrzeć mogli Ciuchcią Beskidzką. Dodatkowo na bystrzańskiej skoczni narciarskiej odbył się trening pokazowy. Na zakończenie wydarzenia w Bystrej odbył się biwak z licznymi atrakcjami. Wakacyjna impreza, odbywająca się przy sprzyjającej aurze, przyciągnęła

wielu mieszkańców i turystów. Po wydarzeniu do ośrodków kultury gmin obszaru LGD przekazano tablice edukacyjne dotyczące Juliana Fałata.

Podobnie było w poprzednich latach. W ubiegłym roku dla mieszkańców zorganizowano konkurs „Ja to kręcę” i Piknik Filmowy „Nakręcona Ziemia Bielska” zgłoszony przez Stowarzyszenie Przyjazny Zabrzeg, a także akcję Stowarzyszenia Przyjaciół Międzyrzecza „Powrót do przeszłości”, w trakcie której można było m.in. zwiedzić obozowisko Bractwa Rycerskiego Zamku Będzin, a także skosztować tradycyjnych, staropolskich potraw.

– Imprezy organizowane w ramach konkursu to nie tylko okazja do integracji i wspólnej zabawy, ale również promocja walorów oraz lokalnych tradycji naszego obszaru – podsumowuje Joanna Salamon.

Projekt zrealizowany został w ramach działania „Funkcjonowanie lokalnej grupy działania, nabywanie umiejętności i aktywizacja” Programu Rozwoju Obszarów Wiejskich na lata 2007-2013.



Muzyka łączy regiony

Muzyka towarzyszy ludziom od zawsze. Pieśni kultywują tradycję regionalną, a trzy Lokalne Grupy Działania zadbały, by na ich terenach – śląskim, opolskim i podhalańskim – nie zapomniano o swoich korzeniach. Zrealizowały w partnerstwie projekt „Muzyka łączy Regiony” w ramach działania „Wdrażanie projektów współpracy” Programu Rozwoju Obszarów Wiejskich 2007-2013.



WSPÓLNE BIESIADY

Śląsk, Opolszczyzna i Podhale kultywują nie tylko swoje obyczaje, ale dbają też, by nikt nie zapomniał pieśni regionalnych. Trzy Lokalne Grupy Działania: Fundacja LGD „Spichlerz Górnego Śląska”, Stowarzyszenie LGD „Kraina Dinozaurów” oraz Podhalańska Lokalna Grupa Działania chcą, by mieszkańcy ich terenów byli wspólnotą nie tylko regionalną.

– *Pomysł powstał podczas wyjazdu na Podhale. Zadaliliśmy uczestnikom pytanie: co podoba im się najbardziej w czasie naszych spotkań i co ma dla nich największą wartość. Usłyszeliśmy: wspólne biesiadowanie i śpiew* – mówi **Iwona Janic**, prezes LGD „Spichlerz Górnego Śląska”.

W ramach projektu zorganizowano trzy wydarzenia muzyczne: „Regionalne śpiewanie i granie” w Murzasichlu, „Festiwal Pieśni Biesiadnych” w Pilchowicach oraz „Regionalne karaoke” w Krasiejowie. Grupy śpiewacze spotkały się na wspólnych naukach, następnie zaprezentowały swoje umiejętności, wykonując utwory ze wszystkich trzech regionów. Na ostatniej imprezie karaoke śpiewali wszyscy: wokaliści z zespołami i publiczność.

SZŁA DZIEWECZKA DO LASECZKA...

To nie koniec działań propagujących kulturę regionalną. Po zakończonym, wspólnym biesiadowaniu, każda z Lokalnych Grup Działania wybrała 20 najbardziej znanych pieśni regionalnych, które weszły do „Śpiewnika”,

wydanego również w ramach dofinansowania PROW.

– *Publikacja cieszy się ogromnym zainteresowaniem odwiedzających nas mieszkańców oraz turystów. Na każdej imprezie rozdajemy „Śpiewnik” uczestnikom, by mogli śpiewać razem z nami* – cieszy się prezes LGD „Spichlerz Górnego Śląska”.

Muzyka łączy nie tylko obyczaje, ale i ludzi. Po zakończeniu projektu trzy zespoły utworzyły jedną grupę - Chór Spichlerzowy. Nawet znaczna odległość miejsc zamieszkania chórzystów nie stanęła im na przeszkodzie w realizacji swojego pomysłu – połączyła ich muzyka.

– *Członkowie chóru zaprzyjaźnili się podczas wspólnych biesiad, a doświadczenie w śpiewaniu chóralnym jeszcze bardziej ich zbliżyło. Dają wiele występów w naszych okolicach, ale mamy nadzieję, że ich działalność rozszerzy się także na skalę wojewódzką* – mówi Iwona Janic.

Nic tak nie zbliża, jak wspólny śpiew – przekonali się i przekonują o tym inni członkowie Lokalnych Grup Działania.

– *W czasie wspólnego śpiewania nieważne są podziały społeczne, poglądy polityczne, ważne jest tu i teraz. Regionalne pieśni pozwalają nam poznać tradycję obszaru* – przekonuje prezes „Spichlerza”.

Projekt został zrealizowany w ramach działania „Wdrażanie projektów współpracy” Programu Rozwoju Obszarów Wiejskich na lata 2007-2013. Dofinansowanie wyniosło 114 943,65 zł.

Gmina Porąbka – Porąbka, Czaniec, Kobiernice i Bujaków – malownicze tereny powiatu bielskiego, gdzie czynnie działają Koła Gospodyń Wiejskich i Gminny Ośrodek Kultury. Ich działalność poszerza ofertę kulturalną i turystyczną regionu, a także dba, by miejscowość zachowała stare obyczaje. Dzięki działaniu „Wdrażanie lokalnych strategii rozwoju” w ramach małych projektów udało się m.in. zorganizować warsztaty artystyczne i imprezę regionalną.



► Przedstawicielki Kół Gospodyń Wiejskich.

Gwarne kolędowanie

NIE TYLKO ŚPIEW

„Gwarne kolędowanie” to nowość w programie kulturalnym Gminnego Ośrodka Kultury w Porąbce. Wszystko dzięki projektowi zrealizowanemu w ramach Programu Rozwoju Obszarów Wiejskich na lata 2007-2013 pn. „Zorganizowanie imprezy przez KGW Gminy Porąbka pn. Gwarne Kolędowanie, poprzedzone szkoleniem z kroju i szycia, doposażeniem kół w stroje regionalne oraz warsztatami muzycznymi z elementami gwary”.

W warsztatach muzycznych oraz warsztatach ze sztuki haftu, kroju i szycia wzięły udział członkinie Kół Gospodyń Wiejskich z czterech sołectw: Porąbki, Czańca, Kobiernice i Bujakowa.

Zajęcia muzyczne cieszyły się ogromnym zainteresowaniem – panie ćwiczyły swoje umiejętności wokalne, wykonując stare kolędy. Pod koniec spotkania wybrały kilkanaście regionalnych utworów, które zostały wydane w formie śpiewnika zatytułowanego „Kolędy i pastorałki”.

– Każda z uczestniczek otrzymała pamiątkowy egzemplarz. Pozostałe trafiły do Towarzystwa Miłośników Ziemi Żywieckiej w Porąbce, Towarzystwa Przyjaciół Porąbki, wszystkich KGW gminy Porąbka, czterech domów kultury i bibliotek w gminie Porąbka oraz Punktu Informacji Turystycznej. A więc wszyscy, zarówno mieszkańcy, jak i turyści, mogą do niego zajrzeć i zapoznać się z naszymi regionalnymi, gwarowymi kolędami – zachęca **Anna Jezierska**, dyrektor Gminnego Ośrodka Kultury w Porąbce.

W warsztatach z rękodzieła uczestniczki stworzyły od podstaw stroje regionalne – bluzki, spódnice, kamizelki, a także samodzielnie wykonały wszyst-

kie hafty. Dzieła, które powstały, zaprezentowane zostały na początku 2013 roku podczas imprezy „Gwarne kolędowanie”. Oprócz śpiewania, spotkanie to było również okazją do spróbowania regionalnych specjalów.

– Uczestniczki bardzo chętnie brały udział w zajęciach praktycznych. Również mieszkańcy naszej gminy byli zachwyceni pomysłem wspólnego śpiewania kolęd – mówi Anna Jezierska.

Projekt zachęcił gospodynie do dalszych wspólnych działań. Zdecydowały się wziąć udział w konkursach rękodzieła artystycznego i konkursie kulinarnym, skierowanych do organizacji pozarządowych gminy Porąbka w 2014 roku.

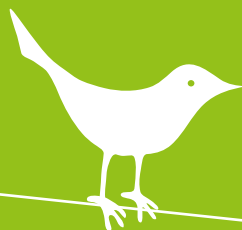
Organizatorzy wiązali z tym projektem wielkie nadzieje i słusznie, bo okazał się niemałym sukcesem.

– Wzbogaciliśmy ofertę kulturalną naszego ośrodka, dzięki której zachowujemy tradycyjny, regionalny charakter – ocenia Anna Jezierska. – Chcemy dać naszym mieszkańcom możliwość integracji i wzmocnienia ich poczucia przynależności do miejsca zamieszkania. Dlatego tak bardzo doceniamy pracę członkin Kół Gospodyń Wiejskich, które przekazują swoją wiedzę, także życiową, młodszym pokoleniom – dodaje.

Gminny Ośrodek Kultury w Porąbce i Koła Gospodyń Wiejskich ściśle ze sobą współpracują, planują już kolejne projekty społeczno-kulturalne, propagujące rodzime tradycje.

Projekt został zrealizowany w ramach działania „Wdrażanie lokalnych strategii rozwoju” Programu Rozwoju Obszarów Wiejskich na lata 2007-2013. Dofinansowanie wyniosło 22 500,00 zł. ▶





**Regionalny Punkt Informacyjny o Funduszach Europejskich
Stanowisko ds. Programu Rozwoju Obszarów Wiejskich na lata 2007-2013**

ul. Dąbrowskiego 23, 40-037 Katowice

tel. 32 77 40 534

e-mail: prow@slaskie.pl

**Wydział Terenów Wiejskich
Urząd Marszałkowski Województwa Śląskiego**

ul. Dąbrowskiego 23, 40-037 Katowice

tel. 32 77 40 502

fax: 32 77 40 275

e-mail: tereny.wiejskie@slaskie.pl

**Międzywydziałowy Zespół Zadaniowy w Bielsku-Białej
Urząd Marszałkowski Województwa Śląskiego**

ul. Piastowska 40, 43-300 Bielsko-Biała

IV piętro, pokój 418

tel. 33 48 53 297

**Międzywydziałowy Zespół Zadaniowy w Częstochowie
Urząd Marszałkowski Województwa Śląskiego**

ul. Sobieskiego 7, 42-200 Częstochowa

I piętro, pokój 125

tel. 34 39 01 252