

BIULETYN INFORMACYJNY

PROGRAM ROZWOJU OBSZARÓW WIEJSKICH NA LATA 2007-2013
W WOJEWÓDZTWIE ŚLĄSKIM

Inicjatywy
Lokalnych
Grup
Działania



Dni Otwarte
Funduszy
Europejskich



Konkurs:
Mój rynek –
mój produkt
2015



Fundusze
w ramach
modernizacji
rolniczych
zasobów
wodnych



 Śląskie. Pozytywna energia



„Europejski Fundusz Rolny na rzecz Rozwoju Obszarów Wiejskich: Europa inwestująca w obszary wiejskie.”

Publikacja współfinansowana ze środków Unii Europejskiej w ramach Pomocy Technicznej
Programu Rozwoju Obszarów Wiejskich na lata 2007-2013
Instytucja odpowiedzialna za treść publikacji – Urząd Marszałkowski Województwa Śląskiego
Instytucja Zarządzająca PROW 2007-2013 – Minister Rolnictwa i Rozwoju Wsi

W numerze

- 4 | Rozmowa z Jerzym Motłochem
- 5 | Podpisanie umów delegowania zadań Agencji Płatniczej
- 6 | Ostateczny termin złożenia wniosku o płatność
- 7 | Nasz produkt nagrodzony
- 8 | Śląska wieś – widać zmiany
- 11 | Zmodernizowana oczyszczalnia w Rudach
- 11 | Odnowione centrum wsi Własna
- 12 | Infrastruktura rekreacyjna w Szczekocinach
- 12 | Targowisko w Pawłowicach
- 13 | Gospodarowanie rolniczymi zasobami wodnymi
- 15 | LGD subiektywnie
- 23 | Majówka z funduszami

Biuletyn Informacyjny
PROGRAM ROZWOJU OBSZARÓW WIEJSKICH
NA LATA 2007–2013 W WOJEWÓDZTWIE ŚLĄSKIM

Wydawca:
Urząd Marszałkowski Województwa Śląskiego,
40-037 Katowice, ul. Ligonia 46
Wydział Terenów Wiejskich
e-mail: tereny.wiejskie@slaskie.pl,
<http://prow.slaskie.pl>

Współpraca z redakcją:
Małgorzata Sobol

Redakcja, opracowanie i skład:
Wydawnictwo KA s.c., ul. Górnicza 12,
Tarnowskie Góry, tel.: 32 39 000 39

Druk: Mikopol

nakład: 2000 egz.

Zdjęcia na okładce:

1. Międzygminny Rajd Rowerowy LGD Morawskie Wrota
2. Gala finałowa konkursu „Mój rynek – mój produkt 2015”
3. Warsztaty radiowe dla dzieci w Mykanowie
4. Zbiornik retencyjny na potoku Wilkówka

Publikacja bezpłatna, współfinansowana ze środków Unii Europejskiej w ramach pomocy technicznej Programu Rozwoju Obszarów Wiejskich na lata 2007-2013, Instytucja Zarządzająca Programem Rozwoju Obszarów Wiejskich na lata 2007-2013 – Minister Rolnictwa i Rozwoju Wsi

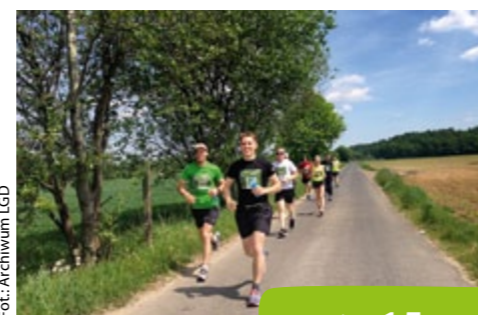
W obiektywie



Fot.: Archiwum UM WSL



Fot.: Archiwum beneficjenta



Fot.: Archiwum LGD



Szanowni Państwo!

Rozpoczynamy wdrażanie nowego Programu Rozwoju Obszarów Wiejskich na lata 2014-2020. Przed nami okres intensywnej pracy na rzecz poprawy jakości życia mieszkańców. W najbliższych latach szczególny nacisk będziemy kłaść na wspieranie działań modernizacyjnych i tych związanych z zachowaniem dziedzictwa kulturowego śląskiej wsi. Na realizację PROW 2014-2020 województwo śląskie otrzyma najprawdopodobniej około 110-120 milionów euro. Te środki to wielka szansa i jeszcze większa odpowiedzialność. Jestem jednak przekonany, że dzięki zdobytemu w poprzedniej perspektywie doświadczeniu, unijne środki wydamy sprawnie i efektywnie. Mamy jednak potencjał, odpowiednio przygotowane kadry, pomysły, zapał i determinację do działania.

Jak bardzo obszary wiejskie naszego regionu zmieniły się w minionych siedmiu latach, dobrze pokazuje niniejszy biuletyn. Prezentujemy w nim m.in. inwestycje, których realizacja przyczyniła się do unowocześnienia obszarów wiejskich. Sporo uwagi poświęcamy też Lokalnym Grupom Działania, które we wdrażaniu PROW odegrały znaczącą rolę. W numerze znajdują Państwo także garść przydatnych informacji związanych z rozliczaniem wniosków o płatność. Zamieszczamy też relację z Dni Otwartych Funduszy Europejskich. Ta ogólnopolska akcja była okazją do tego, by odwiedzić miejsca, które powstały lub przeszły spektakularną metamorfozę przy udziale unijnych dotacji.

W minionej perspektywie finansowej mieliśmy wiele powodów do satysfakcji. Wysoki poziom osiągniętych wskaźników najlepiej obrazuje ogrom pracy, jaką beneficjenci wykonali, by mieszkańcom wsi żyło się lepiej. Gdyby nie zaangażowanie wielu osób prowadzących projekty, nie wykorzystalibyśmy unijnych funduszy tak skutecznie. Dziękuję wszystkim projektodawcom za podjęty wysiłek i życzę, by realizacja działań PROW 2014-2020 była równie owocna. Mieszkańcy wsi zasługują na to, co najlepsze!

Życzę przyjemnej lektury.

Stanisław Dąbrowa
Wicemarszałek Województwa Śląskiego



Fot.: Łukasz Karkoszka

Rozmowa numeru

Cel: modernizacja wsi przy zachowaniu jej tożsamości

Rozmowa z JERZYM MOTŁOCHEM,
Dyrektorem Wydziału Terenów Wiejskich
Urzędu Marszałkowskiego
Województwa Śląskiego

Powoli rusza proces wydatkowania funduszy unijnych z perspektywy finansowej na lata 2014-2020. Czy wynegocjowany z Komisją Europejską Program Rozwoju Obszarów Wiejskich, Pana zdaniem, w pełni będzie wspierać obszary wiejskie?

Jest to dość trudne pytanie. Na pewno ilość środków będzie mniejsza niż w minionej perspektywie finansowej. Nadal istnieje duża potrzeba inwestowania w obszary wiejskie. W naszym województwie mamy o tyle dobrą sytuację, że otrzymaliśmy największą alokację środków w ramach Regionalnego Programu Operacyjnego Województwa Śląskiego. Wiemy już, że część tych pieniędzy przeznaczona zostanie także na rozwój terenów wiejskich. Jeśli więc zsumujemy kwoty w ramach PROW i RPO WSL, to straty w PROW zostaną zrekompensowane.

Proszę więc zdradzić, ile środków na realizację PROW otrzyma Śląskie do 2020 roku?

Nie ma jeszcze jednoznacznych rozporządzeń dotyczących kwot, jakie otrzymają poszczególne regiony. Szacujemy jednak, że Śląskie może liczyć na około 110-120 milionów euro. Jest to wartość wyjściowa, która może się jeszcze odrobinę zmienić.

Jakie największe wyzwania stoją przed śląską wsią w najbliższych latach?

Dalsza modernizacja wsi przy zachowaniu jej tożsamości. Jest to niezwykle ważne, szczególnie jeśli weźmiemy pod uwagę specyfikę śląskiej wsi. Wiele wiejskich gmin, leżących w pobliżu aglomeracji górnośląskiej, traci swój lokalny koloryt. Jest to zjawisko niepokojące. Choć zdaję sobie sprawę, że zmiana tkanki społecznej wsi poprzez napływ mieszkańców miast jest procesem nieuniknionym, to jednak należy zintensyfikować działania zmierzające do zachowania walorów i kultury charakterystycznej dla obszarów wiejskich. Dlatego też w ramach działania „Podstawowe usługi i odnowa miejscowości na obszarach

wiejskich” będzie można ubiegać się między innymi o środki na zachowanie dziedzictwa kulturowego, zabytków i budownictwa tradycyjnego czy układów urbanistycznych wsi. Z drugiej strony musimy dążyć do tego, by śląska wieś była nowoczesna i przyjazna środowisku naturalnemu. Stąd wspierane będą projekty związane z budową i modernizacją oczyszczalni ścieków, tworzeniem kanalizacji, budową dróg lokalnych czy targowisk. Połączenie tych dwóch elementów – nowoczesności z tradycją pozwoli zachować to, co najcenniejsze i poprawić jakość życia mieszkańców terenów wiejskich.

Na jakie cele przeznaczonych zostanie najwięcej pieniędzy w ramach nowego rozdania?

Szacujemy, że na realizację zadań w zakresie podejścia LEADER przeznaczonych zostanie około 40 milionów euro. Blisko połowa tych środków zostanie skierowana na wspieranie przedsiębiorczości na obszarach wiejskich. Około 50 milionów euro zarezerwowane zostało na działanie „Podstawowe usługi i odnowa miejscowości na obszarach wiejskich”. Jako że Śląskie należy do województw, których tereny są bardzo rozdrobnione, kontynuować będziemy też działania dotyczące scalania gruntów. Część środków trafi również na budowę i modernizację targowisk, co mam nadzieję, zaowocuje dalszym rozwojem aktywności rolników i zwiększy możliwości zaopatrywania się w produkty rolne mieszkańców regionu. W ramach PROW 2014-2020 o środki na targowiska będą mogły ubiegać się gminy do 200 tysięcy mieszkańców, a nie jak do tej pory jedynie do 50 tysięcy mieszkańców. Niestety Śląskie na ten cel otrzyma prawdopodobnie najniższą alokację w skali kraju, co przy ogromnym potencjale regionu nie pozwoli zrealizować wszystkich planowanych inwestycji. Mamy jednak nadzieję, że w trakcie realizacji Programu realokujemy środki z innych województw.

Nowością będą środki na budowę dróg lokalnych. Czy wiadomo już, ile środków przeznaczonych zostanie na ten cel i jakie kryteria obowiązywać będą przy naborach wniosków?

Zainteresowanie tym działaniem jest ogromne, potrzeby są również duże. Jednak tak jak już wspominałem, nadal nie mamy dokładnych wytycznych. Wiemy na pewno, że gminy i powiaty będą mogły aplikować o środki na budowę dróg lokalnych w wysokości do trzech milionów złotych na beneficjenta w okresie realizacji Programu. Jeśli chodzi o kryteria, to na poziomie krajowym decydować będzie stopa bezrobocia na terenie powiatu i wskaźnik dochodu na jednego mieszkańca. Oznacza to, że im biedniejsza gmina, tym większe szanse otrzymania wsparcia. Dodatkowo obowiązywać będą kryteria regionalne, które obecnie są w fazie przygotowania.

Informacja, na którą czekają wszyscy beneficjenci, to, kiedy ogłoszone zostaną pierwsze konkursy i jakich obszarów wsparcia będą dotyczyły...

Na przełomie czerwca i lipca mają wyjść rozporządzenia Ministra Rolnictwa i Rozwoju Wsi do ustawy o wspieraniu rozwoju obszarów wiejskich z udziałem środków Europejskiego Funduszu Rolnego na rzecz Rozwoju Obszarów Wiejskich w ramach Programu Rozwoju Obszarów Wiejskich na lata 2014-2020. Dopiero wówczas będziemy mogli podać więcej szczegółów. Sądzę, że uda nam się ogłosić chociaż jeden konkurs jeszcze w tym roku. Nasilenie naborów przypadnie na 2016 rok.

Wraz z nowym okresem programowania zmienia się proces wyłaniania Lokalnych Grup Działania. Jakie zmiany w tym zakresie zaszły w województwie śląskim?

W Śląskiem najprawdopodobniej działać będzie czternaście Lokalnych Grup Działania, o jedną mniej niż dotychczas. Po prostu przy nowym rozdaniu środków zwiększono minimalną liczbę mieszkańców przypadających na obszar działalności danej LGD z 10 do 20 tysięcy mieszkańców. Jedna z dotychczas istniejących grup nie spełnia tego warunku i w związku z tym najprawdopodobniej nastąpi połączenie dwóch LGD w jedną. Aktualnie jesteśmy na etapie uruchamiania finansowego wsparcia przygotowawczego dla Lokalnych Grup Działania, które ma pomóc im przetrwać okres między dwoma okresami programowania, a także wspierać proces przygotowania do absorpcji środków z nowego rozdania.

I na koniec proszę powiedzieć, czy Pana zdaniem beneficjenci są dobrze przygotowani do ubiegania się o środki unijne z nowej perspektywy finansowej?

Na pewno jesteśmy lepiej przygotowani do wydatkowania unijnych środków niż siedem lat temu. Beneficjenci wiedzą, jakie są ich potrzeby, mają odpowiednie doświadczenie i kadre. W okresie 2007-2013 wykorzystaliśmy całą pulę dostępnych środków. To dobrze rokuje na nowy okres programowania. ▸

Rozmawiał:
Łukasz Karkoszka

Podpisanie umów delegowania zadań Agencji Płatniczej

Zanim dojdzie do uruchomienia pierwszych konkursów w ramach PROW 2014-2020, niezbędne jest określenie roli poszczególnych instytucji odpowiedzialnych za wdrażanie programu i spełnienie wszystkich formalności. W siedzibie Agencji Restrukturyzacji i Modernizacji Rolnictwa w Warszawie 28 maja odbyła się uroczystość podpisania umów delegowania zadań Agencji Płatniczej do samorządów województw oraz Agencji Rynku Rolnego w ramach nowego PROW. Nasze województwo reprezentował **Stanisław Dąbrowa** – wicemarszałek województwa śląskiego, a gospodarzem uroczystości był prezes ARiMR **Andrzej Gross**.

Umowy regulują zasady współpracy oraz określają zakres i sposób realizacji przez samorządy województw i ARR powierzonych przez Agencję zadań delegowanych w ramach PROW na lata



Fot.: Archiwum UM WSL

2014-2020. Najważniejsze wyzwania, przed jakimi stają instytucje odpowiedzialne za wdrażanie programu to m.in.: prowadzenie postępowań w sprawach o przyznanie lub wypłatę pomocy, w tym obsługę wniosków, przeprowadzanie ich kontroli administracyjnych, dokonywanie wyboru operacji oraz zawieranie i zmianę umów lub informowanie o odmowie jej przyznania, ocena postępowań o zamówienia publiczne; przeprowadzanie kontroli na miejscu; zatwierdzanie płatności na rzecz beneficjentów i zapobieganie, wykrywanie i usuwanie nadużyć finansowych i nieprawidłowości. ▸

Ostateczny termin złożenia wniosku o płatność

Informujemy, iż 30 czerwca 2015 r. mija ostateczny termin złożenia wniosku o płatność w ramach działań:

1. Podstawowe usługi dla gospodarki i ludności wiejskiej
2. Odnowa i rozwój wsi
3. Wdrażanie projektów współpracy
4. Funkcjonowanie LGD

Wszyscy Beneficjenci, którzy podpisali umowy o przyznanie pomocy w ramach ww. działań i nie złożyli jeszcze wniosków o płatność, proszeni są o bezwzględne złożenie ww. wniosków z wymaganymi załącznikami osobiście w siedzibie urzędu do dnia 30 czerwca 2015 r.

W przypadku działania „Poprawianie i rozwijanie infrastruktury związanej z rozwojem i dostosowywaniem rolnictwa i leśnictwa” – MRiRW planuje wydłużenie terminu składania wniosków o płatność ostateczną do 30 września 2015 r.

Złożenie wniosku w terminie do 30 czerwca 2015 r., bez względu na ewentualnie trwającą ocenę dokumentacji z przeprowadzonego zamówienia publicznego, jest warunkiem wypłaty pomocy, po ocenie obu dokumentacji. W przypadku Beneficjentów, którzy do dnia 30 czerwca 2015 r. nie złożą wniosków o płatność, nastąpi odmowa wypłaty pomocy.

Miejsce składania wniosków o płatność:

Sekretariat Wydziału Terenów Wiejskich UM WSL
Katowice, ul. Dąbrowskiego 23 (V piętro, sektor C, pokój 502) w dniach od poniedziałku do piątku w godzinach od 8.00 do 15.00.

Zwracamy się z uprzejmą prośbą o niezwłocznie ze złożeniem wniosku o płatność do ostatniego dnia miesiąca wskazanego w umowie o przyznanie pomocy oraz składanie wniosków o płatność w godzinach umożliwiających pracownikom sprawne przyjęcie dokumentów.

ANKIETY MONITORUJĄCE

Przypominamy o obowiązku składania ankiet monitorujących. Każdy Beneficjent, który podpisał umowę o przyznanie pomocy w ramach PROW 2007-2013 zobowiązał się do złożenia ankiety monitorującej po zakończeniu realizacji projektu. Ankieta zawiera informacje niezbędne do oceny efektów wdrażania Programu, jest źródłem danych wykorzystywanych w sprawozdaniach przekazywanych do Komisji Europejskiej oraz służy do badania skuteczności i efektywności udzielonej pomocy. Z tego względu rzetelne opracowanie ankiety i terminowe dostarczenie jej do Samorządu Województwa jest niezmiernie ważne, także dla Beneficjenta pomocy.

OPIS FAKTURY

Prawidłowy opis faktury lub innego dokumentu o równoważnej wartości dowodowej przedstawionego do refundacji powinien zawierać:

- » opis, iż wydatek jest współfinansowany z EFR-ROW w ramach działania „...” objętego PROW 2007-2013, z powołaniem na numer i datę umowy podpisanej z Samorządem Województwa,
- » numer pozycji w Zestawieniu rzeczowo-finansowym operacji,
- » kwota wydatków kwalifikowalnych w ramach danego dokumentu zł,
- » numer odrębnego konta, na którym zostały zaksięgowane wydatki w ramach danej operacji albo numer pozycji w Wykazie faktur lub dokumentów o równoważnej wartości dowodowej dokumentujących poniesione koszty,
- » potwierdzenie poprawności rachunkowej, formalnej i merytorycznej przez złożenie podpisu przez osoby sprawdzające wraz z datami ich złożenia, w przypadku stosowania Ustawy PZP powołanie na artykuł, na podstawie którego przeprowadzono postępowanie. ▽

Wydział Terenów Wiejskich UM WSL

Nasz produkt nagrodzony!

W konkursie na najlepszy produkt lokalny „Mój rynek – mój produkt 2015”, organizowanym przez Ministerstwo Rolnictwa i Rozwoju Wsi we współpracy z marszałkami województw, jeden z produktów zgłoszonych z naszego województwa zajął trzecie miejsce. Mowa o chlebie tatarskich Jadwigi Plesińskiej z gminy Żarki w powiecie myszkowskim. Zwycięzców plebiscytu poznaliśmy 16 maja podczas pikniku „Poznaj Dobrą Żywność”, który odbył się w ogrodach warszawskiej Szkoły Głównej Gospodarstwa Wiejskiego.



TRADYCJA SMAKU I SMAK TRADYCJI

Podczas Pikniku „Poznaj Dobrą Żywność”, uznawanego za święto polskiej żywności, degustowano 17 produktów lokalnych, które wybrano do finału spośród kilkuset zgłoszonych do konkursu. Województwo śląskie reprezentowały dwa produkty: wspomniany już chleb tatarskich z targowiska w Żarkach (producent Jadwiga Plesińska) oraz chleb lełowski na naturalnym zakwasie z targowiska w Lełowie (producent Gminna Spółdzielnia „Samopomoc Chłopska” w Lełowie).

Ogólnokrajowa Kapituła Konkursowa, powołana przez ministra rolnictwa i rozwoju wsi przy wyborze najlepszych produktów brała pod uwagę m.in.: walory smakowe produktu, estetyczny wygląd produktu oraz opakowania, lokalne pochodzenie produktu (zwłaszcza dobór lokalnych surowców i tradycyjnych metod wytwarzania) oraz związek produktu z kulturą regionu. Pierwsze miejsce w konkursie zajęła szynka wędzona z Tarnówki (województwo łódzkie), na drugim miejscu uplasowały się lody jogurtowe z Bochni (województwo małopolskie), a trzecie miejsce zdobył nasz chleb tatarskich z targowiska w Żarkach.

– *Cieszę się, że nasz chleb został doceniony przez jury. To dla mnie zaszczyt i ogromna satysfakcja. Tradycję wypiekania tatarskiego przejęłam od dziadków i rodziców. To oni przekazali mi wiedzę i zasady jego wypiekania* – mówi **Jadwiga Plesińska**, laureatka konkursu i producentka nagrodzonego produktu.

Tatarskich to gryczany, pulchny i wilgotny chleb o doskonałej kleistości. Jego ciemna barwa i słodki smak to załuga mąki gryczanej.

– *Chleb, zgodnie z tradycją, wypiekamy od kwietnia do*

listopada, dwa razy w tygodniu. Stosujemy naturalne składniki, dzięki czemu ma on nie tylko niepowtarzalny smak, ale też sporo właściwości zdrowotnych – jest bogaty w witaminy i składniki odżywcze. Polecam go szczególnie osobom cierpiącym na choroby układu pokarmowego – wyjaśnia pani Jadwiga. – Nasz chleb można kupić na targowisku w Żarkach, a także w trakcie lokalnych odpustów i festynów – dodaje.

Warto wiedzieć, że tatarskich od wieków towarzyszy odpustom i pielgrzymkom w Żarkach, słynących z Sanktuarium Matki Bożej Leśniowskiej – patronki rodzin. W tej miejscowości od wieków wokół klasztornej bramy rozstawiły się kolorowe kramy i odpustowi goście kupowali ciemny, słodki tatarskich.

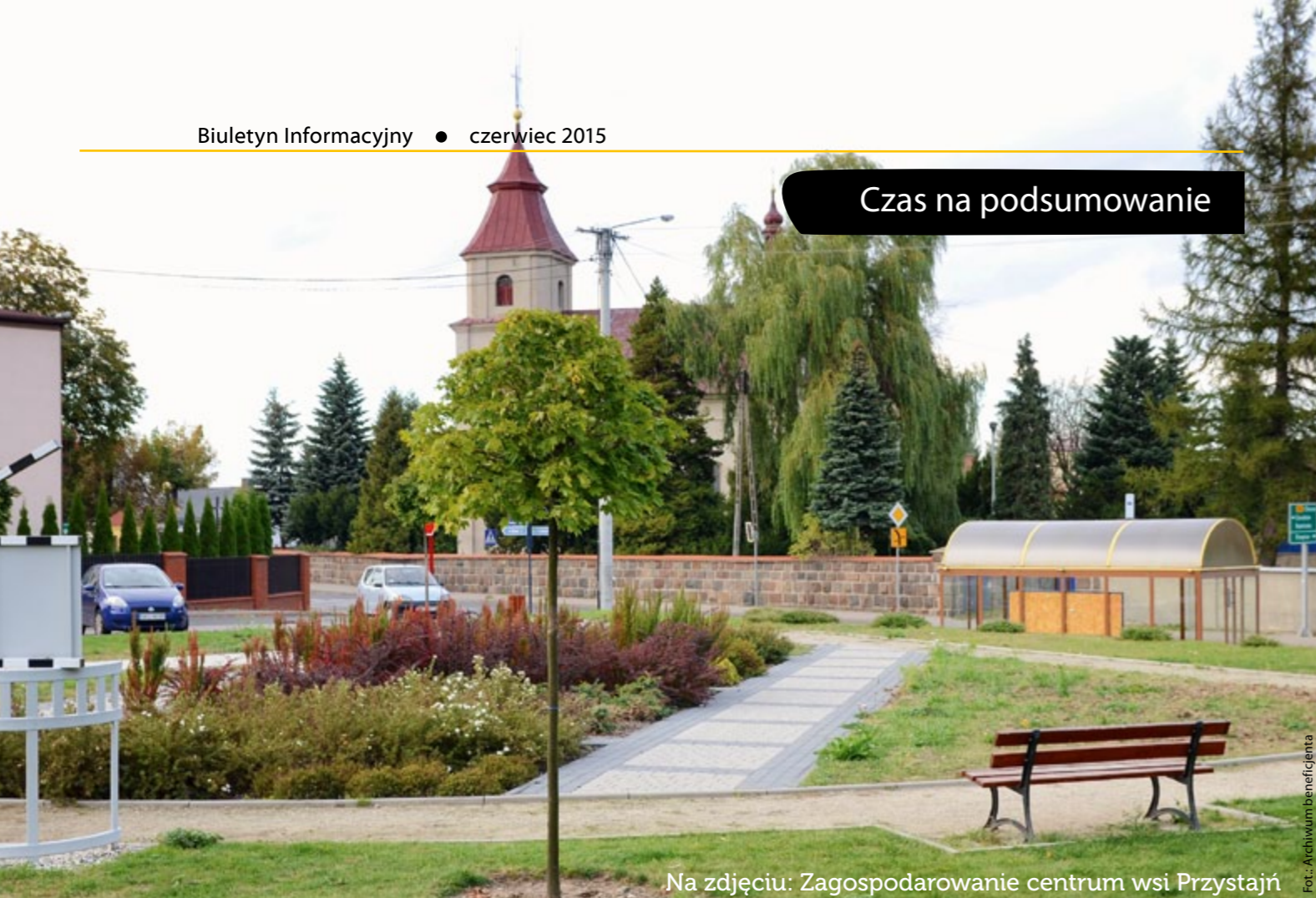
W trakcie finału uczestnikom ogólnokrajowego etapu, niezależnie od zajętego miejsca, minister **Marek Sawicki** wręczył wyróżnienia i nagrody rzeczowe. Dla finalistów przygotowano plac targowy, na którym zaprezentowane zostały produkty lokalne, zgłoszone do konkursu. ▽

Łukasz Karkoszka

Do etapu wojewódzkiego konkursu „Mój Rynek – Mój Produkt 2015” z województwa śląskiego wpłynęły cztery zgłoszenia. Produkty pochodziły z targowisk w Żarkach, Lełowie i Pawłowicach. Wojewódzka Kapituła Konkursowa z wicemarszałkiem województwa śląskiego Stanisławem Dąbrową na czele oceniła następujące produkty:

- chleb tatarskich (producent Jadwiga Plesińska/Gmina Żarki),
- żareckie obwarzanki odpustowe tzw. bajgle (producent Jadwiga Plesińska/Gmina Żarki),
- chleb lełowski na naturalnym zakwasie (producent Gminna Spółdzielnia „Samopomoc Chłopska”/Gmina Lełowie),
- kielbasa z sumą afrykańskiego (producent Marek Król/Gmina Pawłowice).

Czas na podsumowanie



Na zdjęciu: Zagospodarowanie centrum wsi Przystajń

Fot.: Archiwum beneficjenta

Za nami 10 lat obecności Polski w Unii Europejskiej. Przez ten czas Śląskie wiele zyskało. Zmieniły się nie tylko miasta, ale i tereny wiejskie. Ważnym źródłem wsparcia przy podnoszeniu standardu życia mieszkańców były inwestycje realizowane w ramach Programu Rozwoju Obszarów Wiejskich na lata 2007-2013. Nowe obiekty społeczno-kulturalne, sieci kanalizacyjne, wodociągi, skwery czy place zabaw to tylko przykłady z setek inwestycji, które udało się zrealizować. Dziś tereny wiejskie województwa śląskiego oferują mieszkańcom komfort łatwego dostępu do podstawowych dóbr i usług, a także możliwość korzystania z nowoczesnych obiektów infrastrukturalnych. Nie byłoby jednak tych zmian, gdyby nie symbioza i współpraca samorządów, przedsiębiorców i, przede wszystkim, mieszkańców najlepiej znających lokalne potrzeby.

Śląska wieś – widać zmiany!

TRAFIONE INWESTYCJE

Pomimo wielu działań inwestycyjnych wprowadzanych i realizowanych przez kolejne rządy, obszary wiejskie Polski przez dziesiątki lat odbiegały poziomem życia od terenów miejskich, stanowiąc dość niespójny konglomerat gospodarczy, społeczny i kulturowy. Był to przede wszystkim efekt zaszczości historycznych, ale również nierównomiernego położenia akcentów rozwojowych między tymi obszarami. W ostatnich latach zaszła jednak radykalna zmiana. Inwestycje na terenach wiejskich mają bowiem niespotykane natężenie. To tam zachodzą największe przemiany społeczne i gospodarcze w Polsce. Istotną rolę w tym procesie

odgrywają środki unijne, w szczególności dostępne w ramach Europejskiego Funduszu Rolnego na rzecz Rozwoju Obszarów Wiejskich. Tylko województwo śląskie na realizację działań samorządowych w ramach PROW 2007-2013 otrzymało z dostępnej puli ok. 675 mln zł! Beneficjenci w minionej perspektywie finansowej mogli pozyskiwać środki w ramach sześciu działań: „Poprawianie i rozwijanie infrastruktury związanej z rozwojem i dostosowywaniem rolnictwa i leśnictwa”, „Podstawowe usługi dla gospodarki i ludności wiejskiej”, „Odnowa i rozwój wsi”, w ramach działań Osi IV Leader: „Wdrażanie lokalnych strategii rozwoju”, „Wdrażanie projektów współpracy”, „Funkcjonowanie

Ponad

400 umów zawarto z beneficjentami w ramach działania „Odnowa i rozwój wsi”



Ponad

294 mln zł

środków EFRROW wsparło przedsięwzięcia realizowane w ramach działania „Podstawowe usługi dla gospodarki i ludności wiejskiej”

Ponad

5 tys.

wniosków o dofinansowanie złożono w minionej perspektywie finansowej w ramach PROW 2007-2013

Stan na dzień 31.05.2015 r.

lokalnej grupy działania, nabywanie umiejętności i aktywizacja”. Lokalni liderzy, dostrzegając szansę rozwoju swoich miejscowości, aktywnie sięgali po dostępne środki. W ciągu siedmiu minionych lat złożono blisko pięć tysięcy wniosków o dofinansowanie! Zdecydowana większość dostępnych środków została zakontraktowana.

SZEROKIE SPEKTRUM MOŻLIWOŚCI

Z punktu widzenia poprawy warunków rolniczej produkcji, w minionej perspektywie niezwykle istotne były projekty związane ze scalaniem gruntów (Schemat I) i gospodarowaniem rolniczymi zasobami wodnymi (Schemat II) realizowane w ramach działania „Poprawianie i rozwijanie infrastruktury związanej z rozwojem i dostosowywaniem rolnictwa i leśnictwa”. Łącznie odbyło się 10 naborów wniosków o przyznanie pomocy, wydano 34 decyzje (9 – Schemat I i 25 – Schemat II) na kwotę ponad 115 mln zł. Projekty realizowane w ramach scalania gruntów służyły poprawie struktury obszarowej gospodarstw rolnych poprzez wykonanie prac scaleniowych, urządzenie sieci dróg dojazdowych do gruntów rolnych i leśnych oraz dojazdów do zabudowań gospodarczych. W Śląskiem realizacji tego typu przedsięwzięć podjęły się trzy powiaty: częstochowski, raciborski i zawierciański. Natomiast realizowane w ramach Schematu II „Gospodarowanie rolniczymi zasobami wodnymi”, przedsięwzięcia miały na

celu poprawę jakości gleb poprzez regulację stosunków wodnych, zwiększenie retencji wodnej, poprawę ochrony użytków rolnych przed powodzią. Inwestycje polegały na budowie i remoncie wałów przeciwpowodziowych, kształtowaniu przekroju koryta rzek, przebudowie zbiorników wodnych i przeciwpowodziowych.

Z kolei szczególne znaczenie dla rozwoju śląskiej wsi i uczynienia jej atrakcyjnym miejscem nie tylko dla mieszkańców, ale też potencjalnych inwestorów, miały inwestycje związane z rozwojem infrastruktury technicznej, realizowane w ramach Osi III działanie „Podstawowe usługi dla gospodarki i ludności wiejskiej”. Łącznie zawarto 240 umów na kwotę ponad 294,6 mln zł. W ramach pozyskanych środków wybudowano m.in. ponad 242 km sieci kanalizacyjnych i 156 km sieci wodociągowej; zmodernizowano lub wybudowano 12 oczyszczalni ścieków, a 7 miejscowości wzbogaciło się o nowatorskie instalacje oświetlenia ulicznego. Beneficjenci chętnie sięgali też po środki na wybudowanie lub modernizację targowisk. Na ten cel dotacje unijne pozyskało aż 17 gmin. Nowe bądź odnowione targowiska powstały m.in. w Dąbrowie Zielonej, Cieszynie, Kroczycach, Lelowie, Żarkach, Mierzęcicach i Orzechu. Przyciągają dziś mieszkańców nowoczesną infrastrukturą i stóiskami przystosowanymi do sprzedaży rolniczych produktów.

Dokończenie na str. 10

Dokończenie ze str. 9

DLA MIESZKAŃCÓW I TURYSTÓW

W minionej perspektywie finansowej dużym zainteresowaniem beneficjentów cieszyły się również w ramach Osi III działania „Odnowa i rozwój wsi”. Środki można było pozyskać m.in. na projekty dotyczące budowy boisk, świetlic wiejskich, modernizacji i remontów budynków użyteczności publicznej, renowacji zabytkowych budowli, zagospodarowania przestrzeni publicznej w małych miejscowościach, a także kultywowanie lokalnych tradycji. W ramach czterech naborów złożono aż 572 wnioski na łączną kwotę pomocy z EFRROW ponad 162 mln zł! Zawarto 414 umów na kwotę 96,6 mln zł. Statystyki wyglądają naprawdę imponująco. Powstało m.in. 136 nowoczesnych obiektów sportowych, 120 świetlic i domów kultury odzyskało dawny blask; odrestaurowano też 23 zabytkowe kościoły, odnowiono 85 centrów wsi oraz zrewitalizowano 16 parków i obszarów zielonych. Inwestycje te przyczyniły się do ułatwienia życia mieszkańców, jak i uatrakcyjnienia śląskiej wsi, która dziś oferuje nie tylko spokój i czyste powietrze, ale także nowoczesną infrastrukturę i wysoki standard życia. W czołówce powiatów, które zrealizowały najwięcej projektów w ramach działania „Odnowa i rozwój wsi” PROW 2007-2013 są m.in. częstochowski, lubliniecki i żywiecki.

LIDERZY W DZIAŁANIU

Istotną rolę we wdrażaniu PROW odegrały także Lokalne Grupy Działania. W Śląskiem działa 15 LGD, na terenie których mieszka ponad 955 tys. osób. W minionej perspektywie finansowej śląskie LGD miały do dyspozycji ponad 150 mln zł! Tak ogromny budżet przełożył się na liczbę zrealizowanych

przedsięwzięć. Jednym z działań Osi IV Leader, w ramach którego beneficjenci (osoby fizyczne, przedsiębiorcy, organizacje pozarządowe, samorządy lokalne i związki wyznaniowe) chętnie sięgali po środki, było działanie „Wdrażanie lokalnych strategii rozwoju” w zakresie małych projektów. Zrealizowano łącznie 1629 przedsięwzięć, w tym m.in. zorganizowano 353 imprez kulturalnych i sportowych, wybudowano 282 elementy małej infrastruktury turystycznej i podjęto 146 inicjatyw związanych z kultywowaniem lokalnych tradycji. W ramach ww. działania można było również sięgnąć po środki na projekty, które odpowiadają warunkom przyznania pomocy w ramach „Odnowy i rozwoju wsi” (zrealizowano łącznie 424 projekty). LGD podjęły się realizacji 19 projektów współpracy, polegających na realizacji działań w partnerstwie z innymi grupami.

NOWA JAKOŚĆ

O tym, że śląska wieś wykorzystwała daną jej szansę, świadczą liczne zrealizowane przedsięwzięcia. Nowoczesne obiekty społeczno-kulturalne, place zabaw, odnowione centra wielu miejscowości, odrestaurowane zabytkowe kościoły czy funkcjonalne targowiska są najlepszym dowodem na to, że tereny wiejskie dynamicznie zmieniają się, rozwijają i zwyczajnie pięknieją. Mają coraz więcej do zaoferowania swoim mieszkańcom, inwestorom, a także turystom. Śląska wieś to dziś nowoczesna i przyjazna przestrzeń do życia, a jednocześnie miejsce silnie zakorzenione w tym, co najcenniejsze – lokalnej kulturze i tradycji. ▶

Łukasz Karkoszka



Zmodernizowana oczyszczalnia w Rudach

Wybudowana pod koniec lat 70. XX w. oczyszczalnia ścieków w Rudach w ostatnich latach nie była w pełni wykorzystywana. Jeden ze zbiorników podziemnych został bowiem wyłączony z eksploatacji i odłączony z ciągu technologicznego. Po przejęciu obiektu przez Gminne Przedsiębiorstwo Wodociągów i Kanalizacji Sp. z o.o., postanowiono przeprowadzić kompleksową modernizację oczyszczalni. Środki na ten cel pozyskano w ramach PROW 2007-2013. W ramach projektu m.in. przeprowadzono renowację zbiorników na ścieki, doposażono oczyszczalnię w stację zlewną, zakupiono nowoczesny biofiltr, a także dokonano wymiany urządzeń technologicznych na nowocześniejsze. Budynek socjalno-techniczny przeszedł gruntowny remont. Dzięki przeprowadzonym pracom zwiększyła się przepustowość instalacji, poprawił się też stan środowiska naturalnego oraz jakość wód powierzchniowych i podziemnych. Zminimalizowana została również uciążliwość występowania odorów. Ponadto w ramach projektu zakupiony został nowy wóz asenizacyjny, który obsługuje blisko połowę posesji w Rudach, a także sołectwo Jankowice – najbardziej oddaloną miejscowość od funkcjonującej oczyszczalni. Zmodernizowana oczyszczalnia umożliwia obecnie podłączenie kolejnych posesji do systemu kanalizacji sanitarnej. ▶

Działanie: „Podstawowe usługi dla gospodarki i ludności wiejskiej”

Projekt: „Modernizacja oczyszczalni ścieków w Rudach wraz z zakupem sprzętu asenizacyjnego (ciągnik + przyczepa asenizacyjna)”

Całkowita wartość projektu: 2 772 095,28 zł

Dofinansowanie z EFRROW: 1 491 117,06 zł

Odnowione centrum wsi Własna

Wież Własna położona jest w spokojnym i urokliwym zakątku gminy Starcza. Znajdują się tu zagospodarowany zbiornik wodny ze stanowiskami wędkarskimi, świetlica wiejska oraz plac zabaw i miejsce rekreacyjne. Brakowało jednak oświetlenia ulicznego, parkingu i chodnika. Niedobory w infrastrukturze władze gminy postanowili uzupełnić. Na ten cel gmina pozyskała unijne środki. Wybudowano chodnik z kostki brukowej, parking na dziesięć stanowisk oraz nowoczesne oświetlenie uliczne typu LED. Realizacja projektu wpłynęła na poprawę wyglądu wsi oraz podniosła jakość życia mieszkańców. Dotarcie do miejsca rekreacyjno-kulturalnego jest bezpieczniejsze, a przestrzeń wsi jest bardziej estetyczna. Zagospodarowanie centrum wsi Własna pozwoliło również na lepsze wykorzystanie istniejącej infrastruktury. ▶

Działanie: „Odnowa i rozwój wsi”

Projekt: „Zagospodarowanie centrum wsi Własna”

Całkowita wartość projektu: 237 687,24 zł

Dofinansowanie z EFRROW: 96 786,00 zł

Stan wdrażania PROW 2007-2013

		Liczba złożonych wniosków	Liczba umów / decyzji (czynnych)	Zakontraktowane środki na podstawie umów/decyzji w zł
Oś 1 Poprawa konkurencyjności sektora rolnego i leśnego				
125	Poprawianie i rozwijanie infrastruktury związanej z rozwojem i dostosowywaniem rolnictwa i leśnictwa	46	34	115 513 565,42
Oś 3 Jakość życia na obszarach wiejskich i różnicowanie gospodarki wiejskiej				
321	Podstawowe usługi dla gospodarki i ludności wiejskiej	317	240	294 682 026,00
313, 322, 323	Odnowa i rozwój wsi	572	414	96 622 019,00
Oś 4 LEADER				
413	Wdrażanie lokalnych strategii rozwoju	4 011	2 053	102 768 377,93
421	Wdrażanie projektów współpracy	24	19	1 807 380,21
431	Funkcjonowanie lokalnej grupy działania, nabywanie umiejętności i aktywizacja	49	44	28 655 005,63

Dane na dzień 31.05.2015



Infrastruktura rekreacyjna w Szczekocinach

Szczekociny to miasto z ponad sześćsetletnią historią, urzekające pięknymi krajobrazami. W jednym z malowniczych zakątków gminy, z dala od ulicznego zgiełku znajduje się niewielki zbiornik wody – miejsce letnich wypoczynków mieszkańców i turystów. Niestety przez lata brakowało tutaj odpowiedniej infrastruktury turystyczno-sportowo-rekreacyjnej. Biorąc pod uwagę atrakcyjność miejsca, zainteresowanie mieszkańców i turystów, władze miasta postanowiły przygotować odpowiednią bazę rekreacyjną. Na ten cel pozyskano środki dostępne w ramach PROW 2007-2013. W ramach dotacji zamontowano altanę i elementy małej architektury (stoły z ławkami, stojaki na rowery, kosze na śmieci), wydzielono dwa miejsca na ogniska, wybudowano też dwa grille betonowe oraz nasadzono zieleni. Zamontowano także elementy do gry w siatkówkę plażową. Budowa obiektów infrastruktury turystycznej i rekreacyjnej sprawiła, że miejsce stało się popularną strefą wypoczynku, a także organizacji wielu lokalnych imprez plenerowych. ▽

Działanie: „Wdrażanie lokalnych strategii rozwoju – małe projekty”

Projekt: „Budowa obiektów małej infrastruktury rekreacyjnej nad zbiornikiem wodnym przy ul. Tartacznej w Szczekocinach”

*Całkowita wartość projektu: 36 333,09 zł
Dofinansowanie z EFRROW: 24 442,26 zł*



Targowisko w Pawłowicach

Pawłowice to malownicza miejscowość powiatu pszczyńskiego, położona w południowo-wschodniej części Kotliny Raciborsko-Oświęcimskiej. Do tej pory w gminie brakowało miejsca, w którym mieszkańcy mogliby zaopatrywać się m.in. w produkty rolno-spożywcze bezpośrednio od producentów. Włodarze gminy postanowili to zmienić. Wraz ze stworzeniem koncepcji zagospodarowania centrum Pawłowic, narodził się też pomysł budowy hali targowej. Idea tym bardziej trafna, że targowisko miało znajdować się w pobliżu centrum przesiadkowego, co pozwoliłoby pasażerom korzystającym z lokalnej komunikacji dokonywać zakupów, a okolicznym producentom sprzedawać własne wyroby. Na budowę hali targowej gmina pozyskała więc dofinansowanie ze środków PROW 2007-2013. Przedsięwzięcie polegało na budowie jednokondygnacyjnego budynku hali targowej, przystanku autobusowego obejmującego zatokę postojową z dwoma wiatami przystankowymi, a także miejsc postojowych dla autobusów i taksówek. Projekt obejmował również stworzenie parkingu samochodowego i zagospodarowanie terenu wokół targowiska. Dzięki przeprowadzonej inwestycji powstała nowoczesna hala targowa, która znacznie podniosła komfort życia okolicznych mieszkańców. Dziś na pawłowickim targowisku można kupić nie tylko produkty spożywcze, ale również np. lokalne wyroby rękodzielnicze. Dodatkowo w każdy czwartek i sobotę organizowany jest tzw. Ekotarg, który cieszy się coraz większą popularnością. ▽

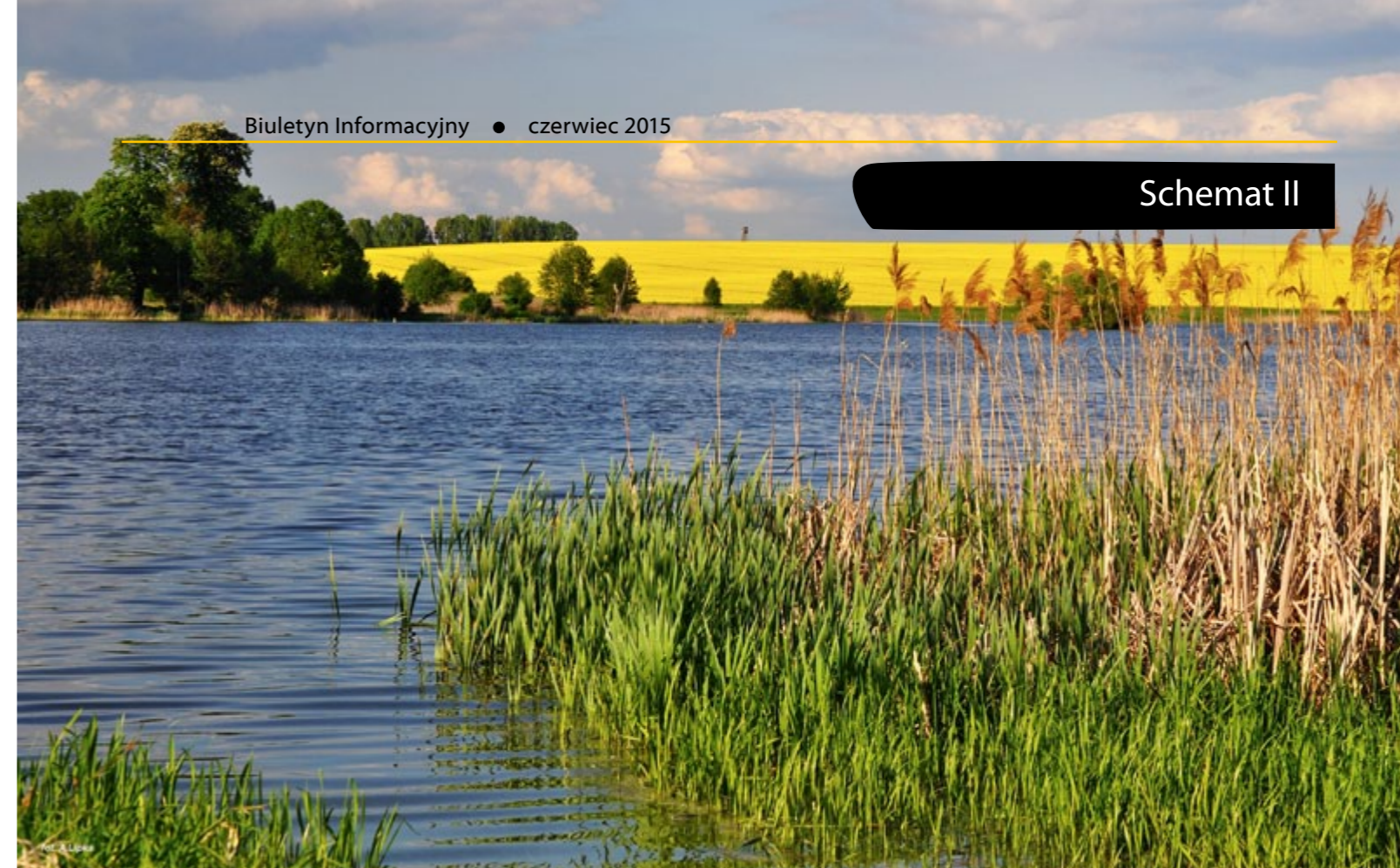
Działanie: „Podstawowe usługi dla gospodarki i ludności wiejskiej”

Projekt: „Zagospodarowanie przestrzeni publicznej przy ul. Zjednoczenia w Pawłowicach. Budowa targowiska wraz z infrastrukturą towarzyszącą”

Całkowita wartość projektu: 3 901 518,27 zł

Dofinansowanie z EFRROW: 1 000 000 zł

Klaudia Dąbrowska



Gospodarowanie rolniczymi zasobami wodnymi

Dotacje unijne z Programu Rozwoju Obszarów Wiejskich na lata 2007-2013 zostały przeznaczone nie tylko na modernizację gospodarstw rolnych, rozbudowę targowisk czy remont świetlic i domów kultury. Skierowane zostały również na przedsięwzięcia poprawiające jakość gleb poprzez regulację stosunków wodnych, zwiększenie retencji wodnej, poprawiające poziom bezpieczeństwa użytków rolnych. Tak jest w przypadku działania „Poprawianie i rozwijanie infrastruktury związanej z rozwojem i dostosowywaniem rolnictwa i leśnictwa” Schemat II – Gospodarowanie rolniczymi zasobami wodnymi Programu Rozwoju Obszarów Wiejskich na lata 2007-2013. W województwie śląskim realizacją tych przedsięwzięć zajmuje się Śląski Zarząd Melioracji i Urządzeń Wodnych w Katowicach.

WODNE PROJEKTY

Polska ze względu na swoje położenie posiada niewielkie zasoby wodne w porównaniu z innymi krajami Europy. Ich stan warunkuje zmienność sezonowa opadów. Wiąże się to z naprzemiennym występowaniem okresów nadmiaru wody (zalewanie czy podtopienia) lub jej braku (susza). By poprawić tę sytuację, pomocą finansową PROW 2007-2013 objęte zostały projekty związane z budową lub remontem urządzeń meliora-

cji wodnych służących do retencjonowania i regulacji poziomu wód, a także urządzeń doprowadzających i odprowadzających wodę w ramach systemów urządzeń melioracji wodnych. Wsparcie objęło również realizację przedsięwzięć służących poprawie warunków korzystania z wód oraz przyczyniających się do zwiększenia ochrony przeciwpowodziowej użytków rolnych.

Dokończenie na str. 14



Dokończenie ze str. 13

W minionej perspektywie finansowej Śląski Zarząd Melioracji i Urządzeń Wodnych zrealizował 25 inwestycji związanych z gospodarowaniem rolniczymi zasobami wodnymi.

– *Siedem projektów zostało już całkowicie zakończonych, w przypadku ośmiu zadań zostały złożone wnioski o płatność ostateczną, a pozostałe dziesięć jest jeszcze w trakcie realizacji. Pozyskane środki przeznaczyliśmy na pokrycie kosztów potrzebnych w szczególności na wykonanie robót budowlano-montażowych oraz zakup niezbędnych gruntów* – mówi **Dariusz Wójtowicz**, zastępca dyrektora ds. technicznych Śląskiego Zarządu Melioracji i Urządzeń Wodnych w Katowicach.

POTRZEBNE INWESTYCJE

Do najbardziej znaczących inwestycji zaliczyć możemy rozbudowę istniejących oraz budowę nowych prawych wałów przeciwpowodziowych rzeki Wisły w miejscowościach: Zabrzeg-Ochodza, Czechowice-Dziedzice, Goczałkowice-Zdrój oraz budowę prawostronnego obwałowania rzeki Odry od miejscowości Turze do granicy z województwem opolskim. Ich zadaniem była ochrona przeciwpowodziowa terenów zagospodarowanych rolniczo i o zabudowie mieszkalno-gospodarczej.

– *Niezwykle potrzebna z punktu widzenia mieszkańców była też regulacja ciek Pielgrzymówka w gminie Pawłowice. Ciek płynie od Golasowic w kierunku Zebrzydowic. Kilkanaście lat temu mieszkańcy przekonali się, że ten niewielki potok w połączeniu z obfitymi opadami może stać się poważnym zagrożeniem. Jego regulacja była więc niezbędna z uwagi na m.in. wzmocnienie ochrony przeciwpowodziowej. Dzięki przeprowadzonym*

pracom, w czasie dużych opadów woda szybciej znajduje ujście – wyjaśnia Dariusz Wójtowicz.

Zagrożenie powodzią zostało również zmniejszone w innych miejscowościach, m.in. w Rudniku, Brzeźnicy, Ligocie Książęcej w gminie Rudnik, gdzie docelowo wybudowane będą trzy suche poldery.

SPRAWNIE I EFEKTYWNIE

– *Inwestycje, które zrealizowaliśmy, przyczyniły się nie tylko do regulacji stosunków wodnych na terenach rolniczych, ale też zwiększenia powierzchni obszarów objętych ochroną przeciwpowodziową. Łącznie, dzięki unijnemu wsparciu, wybudowano lub zmodernizowano ponad osiem kilometrów wałów przeciwpowodziowych, cztery zbiorniki wodne i jeden zbiornik suchy. Docelowo planujemy stworzyć ponad dwanaście kilometrów wałów oraz trzy zbiorniki suche. Powierzchnia użytków gruntowych objętych oddziaływaniem melioracji wodnych i wyremontowanych urządzeń wyniosła niespełna cztery tysiące hektarów. Docelowo planujemy zwiększyć ten obszar do powierzchni 4,4 tysiąca hektarów* – mówi Dariusz Wójtowicz. – *Nasze inwestycje wpływają na poprawę jakości gleb, zwiększają retencję wodną, a także poprawiają ochronę użytków rolnych przed powodzią* – dodaje.

Całkowity koszt inwestycji zrealizowanych w Śląskiem w ramach działania „Poprawianie i rozwijanie infrastruktury związanej z rozwojem i dostosowywaniem rolnictwa i leśnictwa” Schemat II – Gospodarowanie rolniczymi zasobami wodnymi Programu Rozwoju Obszarów Wiejskich na lata 2007-2013, szacowany jest na ok. 59 mln zł, w tym kosztów kwalifikowalnych ok. 45 mln zł. ▀

Klaudia Dąbrowska

LGD subiektywnie

Wydatkowanie funduszy unijnych z perspektywy finansowej 2007-2013 dobiegło końca. Przed nami okres wyężonej pracy związany z pozyskiwaniem środków w ramach PROW 2014-2020. Zanim konkursy ruszą pełną parą, zapytaliśmy przedstawicieli Lokalnych Grup Działania o dotychczasowe efekty wdrażania programu w miejscowościach, w których działają. Tym razem jednak chcieliśmy uniknąć języka urzędowego, dlatego zaproponowaliśmy śląskim LGD rozmowę nieco mniej oficjalną. Poprzez specjalny kwestionariusz zapytaliśmy o to, czym dla nich jest UE, fundusze strukturalne, jakie są ich największe sukcesy, czego spodziewają się po nowej perspektywie finansowej. Oto, co nam powiedzieli.

LGD BRAC'TWO KUŹNIC

Fundusze unijne to dla nas... możliwość zrealizowania potrzeb i marzeń mieszkańców.

Jesteśmy wyjątkowi, bo... stanowimy grupę aktywnych ludzi, którzy potrafią potrzeby i marzenia mieszkańców zapisać w formie projektów.

Największy unijny sukces naszej LGD to... zorganizowanie plenerowej imprezy integracyjnej dla mieszkańców całego obszaru LGD pn. „Dzień Bractwa Kuźnic – Regionalne Święto Płonów”.

Dzięki unijnym funduszom w Lokalnej Grupie Działania udało się... zrealizować wiele przedsięwzięć o bardzo zróżnicowanym charakterze – od remontów, modernizacji świetlic i remiz przez budowę placów zabaw, działania w sferze kultury, po ciekawe inicjatywy plenerowe i turystyczne.

Najtrudniejszy zrealizowany przez naszą Grupę projekt unijny to... może nie najtrudniejszy, ale najbardziej kłopotliwy w rozliczeniu był projekt współpracy „Questing – edukacyjnym sekretem turystycznym”.

W nowej perspektywie liczyć się będzie... wsparcie LGD o siły eksperckie w zakresie wyboru projektów.

Nasza LGD w 2020 będzie... bardziej doświadczoną i prężnie działającą organizacją pozarządową na rzecz zrównoważonego rozwoju obszarów wiejskich.



LGD BRYNICA TO NIE GRANICA

Fundusze unijne to dla nas... szansa na rozwój gmin o ograniczonych możliwościach finansowych.

Jesteśmy wyjątkowi, bo... potrafimy dostrzec potencjał tam, gdzie inni go nie dostrzegają.

Największy unijny sukces naszej LGD to... zauważalny rozwój gmin członkowskich i aktywizacja społeczności lokalnych.

Dzięki unijnym funduszom w Lokalnej Grupie Działania udało się... zrealizować liczne inwestycje poprawiające infrastrukturę społeczną naszego obszaru.

Najtrudniejszy zrealizowany przez naszą Grupę projekt unijny to... organizacja imprezy sportowej EURO CUP BRYNICA 2012.

W nowej perspektywie liczyć się będzie... zaangażowanie poszczególnych partnerów, gdyż to od nich zależy kierunek rozwoju poszczególnych sektorów na naszym terenie.

Nasza LGD w 2020 będzie... prężnie rozwijającym się obszarem zamieszkanym przez przedsiębiorczych i aktywnych społecznie ludzi.



Fot.: ArchiwumLGD (2)



Fot.: ArchiwumLGD (2)

LGD CIESZYŃSKA KRAINA

Fundusze unijne to dla nas... ciągłe wyzwania.

Jesteśmy wyjątkowi, bo... ludzie z tego terenu są wyjątkowi!

Największy unijny sukces naszej LGD to... zrealizowanie projektów współpracy z LGD Turystyczne Kaszuby, LGD Stołem oraz LGD Gmin Dobrzyńskich Region Południe.

Dzięki unijnym funduszom w Lokalnej Grupie Działania udało się... wybudować lub wyremontować parkingi i chodniki, stworzyć wiele miejsc rekreacyjnych dla mieszkańców, placów zabaw i boisk.

Najtrudniejszy zrealizowany przez naszą Grupę projekt unijny to... projekty związane z wdrożeniem działania „Tworzenie i rozwój mikroprzedsiębiorstw”.

W nowej perspektywie liczyć się będzie... wspólne działanie.

Nasza LGD w 2020 będzie... organizacją oferującą doradztwo z wszystkich funduszy unijnych oraz prowadzącą działalność gospodarczą, która umożliwi sprzedaż i promocję lokalnych produktów.

LGD LYSKOR

Fundusze unijne to dla nas... bodziec do działania poprzez aktywizację mieszkańców dla wspólnego dobra.

Jesteśmy wyjątkowi, bo... mimo małej powierzchni i drugiej od końca liczebności w LGD zrobiliśmy bardzo dużo dla mieszkańców członkowskich gmin.

Największy unijny sukces naszej LGD to... wydanie w ramach działania „Małe projekty” książki o losach bohatera narodowego II wojny światowej – mjr. Antoniego Tomiczka.

Dzięki unijnym funduszom w Lokalnej Grupie Działania udało się... stworzyć obiekty, które wymagały dużych nakładów finansowych.

Najtrudniejszy zrealizowany przez naszą Grupę projekt unijny to... każdy z nich, patrząc na jego specyfikę.

W nowej perspektywie liczyć się będzie... kapitał ludzki, na którym będziemy zawsze bazować.

Nasza LGD w 2020 będzie... sprawnie funkcjonować i działać dla mieszkańców nowego już obszaru.



Fot.: ArchiwumLGD (2)



Fot.: ArchiwumLGD (2)

LGD MORAWSKIE WROTA

Fundusze unijne to dla nas... możliwość realizacji marzeń.

Jesteśmy wyjątkowi, bo... potrafimy współpracować z wieloma, różnymi podmiotami.

Największy unijny sukces naszej LGD to... duży odsetek „Małych projektów” zrealizowanych przez osoby fizyczne i projekt współpracy KREATOR.

Dzięki unijnym funduszom w Lokalnej Grupie Działania udało się... zrealizować ciekawe projekty np. Kalejdoskop Śląskich Smaków Morawskich Wrót i inne.

Najtrudniejszy zrealizowany przez naszą Grupę projekt unijny to... projekty współpracy KREATOR i AS.

W nowej perspektywie liczyć się będzie... tworzenie nowych miejsc pracy, co będzie dużym wyzwaniem.

Nasza LGD w 2020 będzie... zadowolona ze zrealizowanych działań.



LGD PARTNERSTWO DORZECZA KOCIERZANKI I KOSZARAWY

Fundusze unijne to dla nas... jeden z ważniejszych środków umożliwiających realizację celów.

Jesteśmy wyjątkowi, bo... naszą pracę i kontakt z mieszkańcami cechuje otwartość, elastyczność i wzajemne zaufanie.

Największy unijny sukces naszej LGD to... stworzenie podwalin pod kolejne projekty unijne.

Dzięki unijnym funduszom w Lokalnej Grupie Działania udało się... zrealizować ponad 30 inicjatyw lokalnych, których efektami są m.in.: remont świetlic wiejskich, modernizacja obiektów sportowych.

Najtrudniejszy zrealizowany przez naszą Grupę projekt unijny to... projekty z ostatniego okresu realizacji programu LEADER.

W nowej perspektywie liczyć się będzie... jakość procedur dla beneficjentów i szybsze rozpatrywanie wniosków.



Fot.: ArchiwumLGD (2)



Fot.: ArchiwumLGD (2)

LGD PARTNERSTWO DLA ROZWOJU

Fundusze unijne to dla nas... rozwój gmin członkowskich i budowanie marki LGD.

Jesteśmy wyjątkowi, bo... do tej pory byliśmy najmniejszą grupą na terenie województwa śląskiego.

Największy unijny sukces naszej LGD to... aktywizacja kobiet, w szczególności z grupy wiekowej 50+.

Dzięki unijnym funduszom w Lokalnej Grupie Działania udało się... zrealizować szereg inicjatyw o charakterze społeczno-obywatelskim.

Najtrudniejszy zrealizowany przez naszą Grupę projekt unijny to... nie mieliśmy problemów w realizacji projektów.

W nowej perspektywie liczyć się będzie... zabieganie o zainteresowanie beneficjentów z grupy mikroprzedsiębiorstw.

Nasza LGD w 2020 będzie... dobrze rozpoznawalna i widoczna.

LGD PERŁA JURY

Fundusze unijne to dla nas... ogromna pomoc i możliwość zmian w mentalności naszego społeczeństwa i na obszarze LGD „Perła Jury”.

Jesteśmy wyjątkowi, bo... widzimy potrzeby ludzi i staramy się je zaspokajać. Rozwijamy się, patrzymy na lokalne zmiany z różnych perspektyw tak, aby nie osiąść na laurach.

Największy unijny sukces naszej LGD to... wdrożenie, pomimo wielu przeciwności, działań założonych w LSR.

Dzięki unijnym funduszom w Lokalnej Grupie Działania udało się... zmienić sposób myślenia mieszkańców, kultywować lokalne tradycje i zwyczaje wśród młodego pokolenia.

Najtrudniejszy zrealizowany przez naszą Grupę projekt unijny to... inwestycyjny, międzywojewódzki projekt współpracy „Pilica – atrakcyjna turystycznie”.

W nowej perspektywie liczyć się będzie... kontynuacja dotychczasowych działań i świeże spojrzenie na potrzeby mieszkańców.

Nasza LGD w 2020 będzie... postrzegana jako prekursor pozytywnych zmian na terenie powiatu zawierciańskiego.



Fot.: ArchiwumLGD (2)



Fot.: ArchiwumLGD (2)

LGD PARTNERSTWO PÓŁNOCNEJ JURY

Fundusze unijne to dla nas... szansa na zmianę estetyki otaczającej nas przestrzeni i losów naszych mieszkańców.

Jesteśmy wyjątkowi, bo... swoje działania opieramy na partnerskim dialogu i kompromisie, myślimy odważnie i rozważnie.

Największy unijny sukces naszej LGD to... sukcesy naszych beneficjentów.

Dzięki unijnym funduszom w Lokalnej Grupie Działania udało się... zrealizować 211 projektów, dzięki którym powstało 46 miejsc pracy.

Najtrudniejszy zrealizowany przez naszą Grupę projekt unijny to... projekty współpracy, w których wszyscy musieliśmy działać zgodnie z zasadą „jeden za wszystkich, wszyscy za jednego”.

W nowej perspektywie liczyć się będzie... aktywne działanie dające efekty i rozwiązywanie problemów jeszcze w zarodku.

Nasza LGD w 2020 będzie... silną, aktywną, partnerską organizacją.



LGD RAZEM NA WYŻYNY

Fundusze unijne to dla nas... szansa na budowę społeczeństwa obywatelskiego.

Jesteśmy wyjątkowi, bo... jesteśmy razem, razem podejmujemy decyzje, razem pokonujemy problemy i razem z mieszkańcami staramy się kształtować naszą przyszłość.

Największy unijny sukces naszej LGD to... pobudzenie do działania sektora społecznego, przekonanie, że można samodzielnie, bez pomocy samorządu gminnego realizować swoje plany.

Dzięki unijnym funduszom w Lokalnej Grupie Działania udało się... zrealizować wiele pomysłów, które w innych programach nie znalazłyby uznania.

Najtrudniejszy zrealizowany przez naszą Grupę projekt unijny to... projekt współpracy „Questing – edukacyjnym sekretem turystycznym”.

W nowej perspektywie liczyć się będzie... stworzenie sieci współpracy sektora gospodarczego i lokalnej grupy działania, wytworzenie w LGD komórki wyspecjalizowanej w doradztwie i pomocy na rzecz tego sektora.

Nasza LGD w 2020 będzie... miejscem, w którym mieszkańcy współpracują ze sobą, aby osiągać założone cele.



Fot.: ArchiwumLGD (2)

LGD SPICHLERZ GÓRNEGO ŚLĄSKA

Fundusze unijne to dla nas... możliwość realizacji projektów, które wpływają na rozwój kulturalny i turystyczny naszego terenu.

Jesteśmy wyjątkowi, bo... na naszym terenie w województwie śląskim można spotkać niepowtarzalne miejsca dzięki przyrodzie i żywej kulturze śląskiej.

Największy unijny sukces naszej LGD to... integracja i aktywizacja mieszkańców naszego regionu.

Dzięki unijnym funduszom w Lokalnej Grupie Działania udało się... wypromować piękno naszego regionu, kultury i tradycji śląskiej.

Najtrudniejszy zrealizowany przez naszą Grupę projekt unijny to... nie mieliśmy problemów z realizacją projektów unijnych.

W nowej perspektywie liczyć się będzie... człowiek i jego rozwój.

Nasza LGD w 2020 będzie... Stowarzyszeniem LGD „Leśna Kraina Górnego Śląska”, która zrealizuje szereg marzeń naszych NGO.



Fot.: ArchiwumLGD (2)

LGD ZIELONY WIERZCHOŁEK ŚLĄSKA

Fundusze unijne to dla nas... szansa na rozwój obszaru, na którym działamy.

Jesteśmy wyjątkowi, bo... tworzymy partnerstwo, skupiając przedstawicieli trzech sektorów: społecznego, publicznego i gospodarczego.

Największy unijny sukces naszej LGD to... zwrócenie uwagi lokalnej społeczności na walory, jakimi dysponuje obszar LGD, pobudzenie aktywności i zaradności mieszkańców terenu LGD.

Dzięki unijnym funduszom w Lokalnej Grupie Działania udało się... zrealizować wiele zadań oraz projektów, które bez wkładu LGD nie zostałyby tak szybko zakończone.

Najtrudniejszy zrealizowany przez naszą Grupę projekt unijny to... Liswarciański Szlak Rowerowy wraz ze szlakami wzdłuż rzeki Pankówki oraz Opatówki. Całkowita długość szlaków to 171 km.

W nowej perspektywie liczyć się będzie... kontynuacja dobrych rozwiązań wypracowanych w okresie 2007–2013 oraz wspieranie projektów rozwojowych.

Nasza LGD w 2020 będzie... kojarzyć się mieszkańcom obszaru LGD z rozwojem, nowoczesnością i innowacyjnością.



Fot.: ArchiwumLGD (2)

LGD ZIEMIA BIELSKA

Fundusze unijne to dla nas... podnoszenie jakości życia mieszkańców, wzmacnianie kapitału społecznego oraz zwiększanie atrakcyjności obszaru LGD.

Jesteśmy wyjątkowi, bo... zrealizowaliśmy projekty współpracy, zorganizowaliśmy działania dla naszych twórców, współpracujemy i aktywizujemy organizacje pozarządowe.

Największy unijny sukces naszej LGD to... innowacyjny konkurs dla organizacji pozarządowych „Leader – razem możemy więcej”, w ramach którego co roku poszukiwaliśmy ciekawego pomysłu na inicjatywę aktywizującą i integrującą mieszkańców.

Dzięki unijnym funduszom w Lokalnej Grupie Działania udało się... zorganizować szkolenia i warsztaty, wydać kilka publikacji, zorganizować wydarzenie kulturalne, stworzyć internetową bazę organizacji pozarządowych.

Najtrudniejszy zrealizowany przez naszą Grupę projekt unijny to... projekt współpracy „AS – AKTYWNE STREFY”, który realizowaliśmy z trzema innymi LGD: „Dolina Soły” (woj. małopolskie), „Ziemia Pszczyńska” oraz „Morawskie Wrota” (woj. śląskie).

W nowej perspektywie liczyć się będzie... rozwój naszego terenu, rozwój przedsiębiorczości i tworzenie nowych miejsc pracy.

Nasza LGD w 2020 będzie... nadal wspierać rozwój lokalny wraz z mieszkańcami naszego obszaru.



Fot.: ArchiwumLGD (2)



LGD ZIEMIA PSZCZYŃSKA

Fundusze unijne to dla nas... szansa rozwoju obszaru za sprawą wzmożonej aktywności jego mieszkańców i podmiotów na nim działających.

Jesteśmy wyjątkowi, bo... działamy łącząc 100% kreatywności, 100% mobilizacji, 100% rzetelności.

Największy unijny sukces naszej LGD to... przekonanie mieszkańców, że fundusze unijne nie są barierą, ale możliwością dającą szansę zrealizowania swoich marzeń.

Dzięki unijnym funduszom w Lokalnej Grupie Działania udało się... zrealizować wiele pomysłów mieszkańców, dzięki którym wzrósł poziom ich zaangażowania w rozwój małej ojczyzny.

Najtrudniejszy zrealizowany przez naszą Grupę projekt unijny to... inwestycyjny projekt współpracy „Aktywne strefy” zakładający budowę 18 siłowni zewnętrznych i 6 oaz rekreacyjnych.

W nowej perspektywie liczyć się będzie... zbudowanie silnej marki, opartej na współpracy i integracji mieszkańców całego obszaru.

Nasza LGD w 2020 będzie... dobrze prosperującym rozpoznawalnym podmiotem z wizerunkiem rzetelnie działającego stowarzyszenia, realizującego oddolne potrzeby mieszkańców.



LGD ŻYWIECKI RAJ

Fundusze unijne to dla nas... ogromna szansa, jak i bardzo duże wyzwanie.

Jesteśmy wyjątkowi, bo... nasza Grupa jest głęboko zakorzeniona w bogatej tradycji i kulturze górali beskidzkich.

Największy unijny sukces naszej LGD to... pozyskanie dodatkowych środków na wdrażanie LSR w kwocie ponad 4 mln zł.

Dzięki unijnym funduszom w Lokalnej Grupie Działania udało się... zrealizować wiele przedsięwzięć w zakresie ochrony środowiska, odnawialnych źródeł energii, dziedzictwa kulturowego i historycznego.

Najtrudniejszy zrealizowany przez naszą Grupę projekt unijny to... „Kuchnia górali beskidzkich – kurs kuchni regionalnej”.

W nowej perspektywie liczyć się będzie... aktywność, skuteczne działania i innowacyjne pomysły, które przełożą się na sukces i zmobilizują do działania innych.

Nasza LGD w 2020 będzie... znaną marką LGD Żywiecki Raj.



Za nami kolejne Dni Otwarte Funduszy Europejskich, największa ogólnopolska akcja promująca projekty dofinansowane ze środków unijnych w Polsce. Od 7 do 10 maja, podobnie jak w ubiegłym roku, w całym kraju odbyły się setki imprez prezentujących projekty, jakie udało się przeprowadzić przy ich udziale. Nie zabrakło wśród nich prezentacji pomysłów zrealizowanych w regionie w ramach Programu Rozwoju Obszarów Wiejskich na lata 2007-2013.

Majówka z funduszami

SPORTOWO I RODZINNIE

Większość atrakcji w ramach Dni Otwartych zorganizowano z myślą o całych rodzinach. W obiektach powstałych przy wsparciu funduszy unijnych odbyły się liczne imprezy sportowo-rekreacyjne. Idealny przepis na rodzinny weekend przygotowała m.in. gmina Bojszowy, zapraszając 8 maja do udziału w turnieju sportowym na boisku przy szkole podstawowej w Międzyzreczu. Z kolei w czwartek i piątek można było skorzystać z aktywnych form turystyki w Parku w Rogoźnikach, na terenie gminy Bobrowniki. Dla wszystkich chętnych udostępnione były malownicze trasy spacerowe, skate park i urządzenia fitness. Piknik rodzinny odbył się także w sobotę w Zagrodzie Śląskiej, idealnym do tego typu imprez obiekcie rekreacyjnym, mieszczącym się przy Domu Kultury w Gostyni. Przeciąganie liny, wyścigi torem przeszkód, gry i konkursy z animacjami i inne zajęcia rekreacyjne odbyły się również w Gminnym Ośrodku Turystyki, Sportu i Rekreacji „Nautica” w Gorzycach.

WARSZTATY DLA KAŻDEGO

Na uczestników Dni Otwartych czekały też liczne zajęcia warsztatowe. Odbywały się one w gminnych świetlicach i domach kultury powstałych lub zmienionych dzięki unijnym dotacjom. Już 7 maja zajęcia wokółno-instrumentalne, warsztaty foto-

graficzne, rzeźbiarskie i plastyczne, a także zabawy z chustą klanza zaproponowała Świetlica Wiejska w Osinach. W aktywnej gminie Gorzyce nie zapomniano także o najmłodszych. Drugiego dnia imprezy Wiejski Dom Kultury w Olzie przygotował zajęcia dla przedszkolaków. Podczas warsztatów artystycznych dzieci wykonały prace w technice monotypii, a starsze nauczyły się szyć torby ekologiczne. Odbył się tu także pokaz domowych eksperymentów fizycznych, a wieczorem filmów kina niezależnego. Gmina Psary zaprosiła zainteresowanych mieszkańców do odnowionych świetlic w Psarach i Dąbiu, gdzie mogli poczęstować się kawą z ciastkiem i skorzystać z sali komputerowej. Z kolei w sobotę w Domu Kultury w Czyżowicach Klub Alternatywnego Szkraba zachęcił do wspólnych warsztatów rytmiczno-ruchowych i tanecznych. W czasie otwartej próby zespołu Dolce Canto oraz Gminnej Orkiestry Młodzieżowej dzieci stworzyły własną choreografię do wybranych utworów muzycznych i wzięły udział w warsztatach z emisji głosu. Po południu panie z działającej lokalnie grupy „Turzanki” zaprosiły do tworzenia razem z nimi wianków świętojańskich.

W trakcie Dni Otwartych można było także zajrzeć do miejsc na co dzień trudno dostępnych, jak na przykład do redakcji internetowego radia Ankra w Mykanowie. Na początek odwiedzający radio uczniowie Szkoły

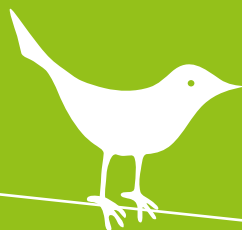
Podstawowej w Mykanowie rysowali na placu przed budynkiem Urzędu Gminy loga i maskotki Radia Ankra, następnie zwiedzili studio i nagrali w nim fragmenty bajek i opowiadań (na zdjęciu powyżej), przygotowali też własny serwis informacyjny, a efekty ich pracy zostały wyemitowane na antenie radia w Dniu Dziecka.

– Dzieci wcześniej nie miały możliwości obejrzenia studia radiowego, dzięki warsztatom dowiedziały się jak funkcjonuje radio „od środka”, a także jak emitować głos i czytać do mikrofonu. Mam nadzieję, że nawiąże się dalsza współpraca między szkołą a radiem, której pokłosiem będą wspólne inicjatywy z udziałem dzieci – mówiła **Elżbieta Rakowska**, polonistka w Zespole Szkolno-Przedszkolnym w Mykanowie, która wraz z grupą młodzieży przyszła na warsztaty do radia.

Koordinatorem Dni Otwartych było Ministerstwo Infrastruktury i Rozwoju we współpracy z większością instytucji zajmujących się Funduszami Europejskimi w Polsce. Całe przedsięwzięcie, dając okazję do świetnej zabawy i nauki, zaprezentowało szerszej publiczności wybrane projekty powstające przy udziale Funduszy Europejskich. Podobne wydarzenia pozwalają przekonać mieszkańców do pozytywnych zmian, jakie dokonują się w regionie, dzięki obecności kraju w Unii Europejskiej. ▶

Małgorzata Burzka-Janik





**Regionalny Punkt Informacyjny o Funduszach Europejskich
Stanowisko ds. Programu Rozwoju Obszarów Wiejskich na lata 2007-2013**

ul. Dąbrowskiego 23, 40-037 Katowice

tel. 32 77 40 534

e-mail: prow@slaskie.pl

**Wydział Terenów Wiejskich
Urząd Marszałkowski Województwa Śląskiego**

ul. Dąbrowskiego 23, 40-037 Katowice

tel. 32 77 40 502

fax: 32 77 40 275

e-mail: tereny.wiejskie@slaskie.pl

**Międzywydziałowy Zespół Zadaniowy w Bielsku-Białej
Urząd Marszałkowski Województwa Śląskiego**

ul. Piastowska 40, 43-300 Bielsko-Biała

IV piętro, pokój 418

tel. 33 48 53 297

**Międzywydziałowy Zespół Zadaniowy w Częstochowie
Urząd Marszałkowski Województwa Śląskiego**

ul. Sobieskiego 7, 42-200 Częstochowa

I piętro, pokój 125

tel. 34 39 01 252